

ФВ 191 + ФВ9

✓ У-611

ПРИМОРСКАЯ ОБЛАСТЬ.

1856 — 1898 Г.Г.

~~91 (57)~~
~~12868~~

ОЧЕРКЪ.

умя картами, двѣнадцатью таблицами и 15 рисунками.

П. ^Ф Унтербергера.

КРАЕВАЯ
НАУЧНАЯ
БИБЛИОТЕКА

ОБЛАСТЬ
ПРИМОРСКАЯ
С.-ПЕТЕРБУРГЪ

БИБЛИОТЕКА
НАРОДНОГО ХОЗЯЙСТВА
П. Д. САРОВСКИ

С.-ПЕТЕРБУРГЪ.

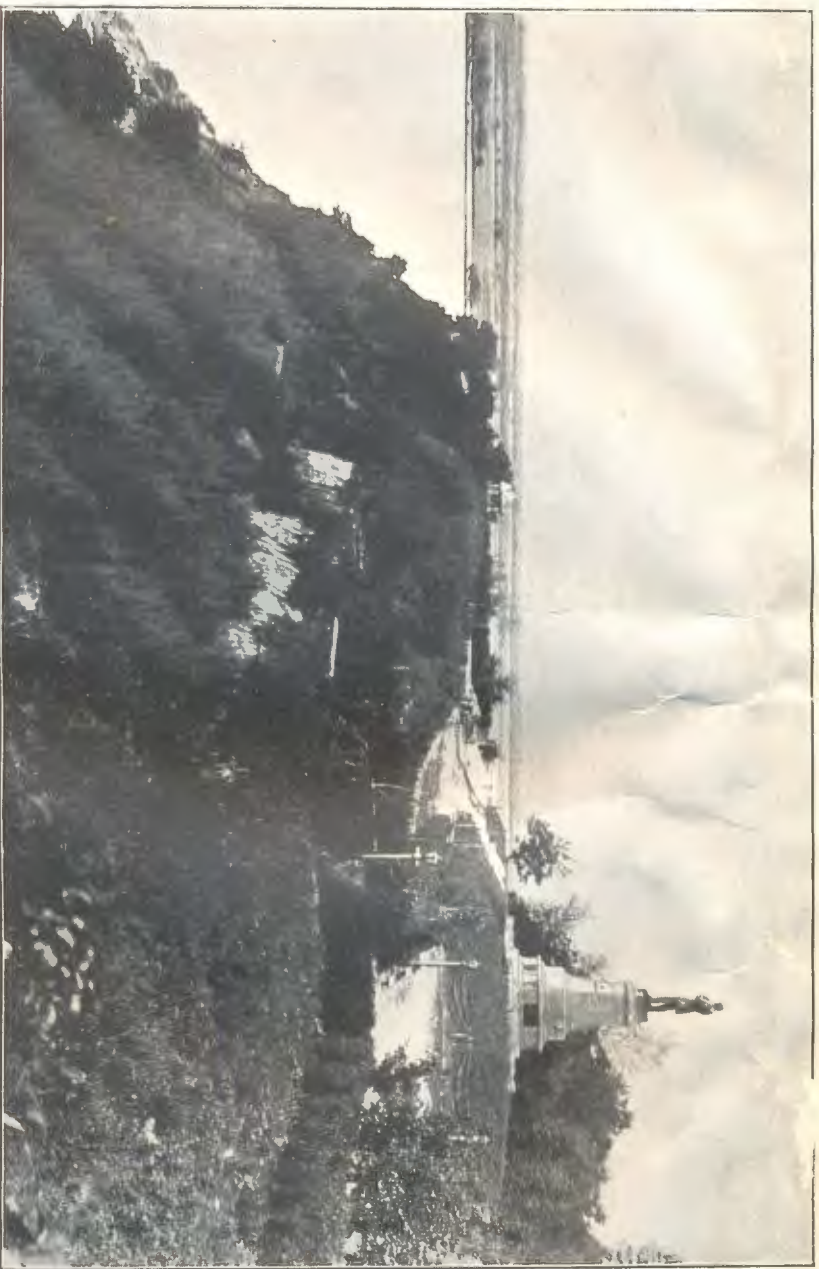
тографія В. О. Киршбаума, д. М-ва Финансовъ, на Дворц. площ.

1900.

V



3



Памятникъ графу Муравьеву-Амурскому въ г. Хабаровскѣ.

ГЛАВА I.

Образованіе Приморской области. — Входящія въ ея составъ земли. — Дѣленіе области на округа. — Сѣверныя округа: Охотская, Гижигинская, Петропавловская, Командорскихъ острововъ, Анадырская и Удская. — Ихъ границы; климатическія, хозяйственныя и санитарныя условія жизни населенія и его составъ. — Рыболовство и охота. — Торговля. — Котиковый и бобровый промыслы. — Охрана этихъ промысловъ. — Дѣятельность американцевъ на Чукотскомъ полуостровѣ. — Заразныя болѣзни и эпидеміи. — Запасные магазины. — Пароходное сообщеніе. — Необходимость изслѣдованія естественныхъ богатствъ на сѣверѣ. — Мѣры къ улучшенію быта населенія. — Городъ Николаевскъ на устьѣ р. Амура.

Образованіе Приморской области относится къ 1856 г., вскорѣ послѣ перенесенія военнаго порта изъ Петропавловска въ Камчаткѣ въ г. Николаевскъ, на устьѣ р. Амура. Въ составъ области вошли Камчатская область и устье р. Амура. Два года спустя, по Айгунскому трактату 16 мая 1858 г., къ намъ отошли земли — отъ слиянія р. Шилки и Аргуни по лѣвому берегу р. Амура до впаденія въ него р. Уссури, а оттуда до устья, наше владѣніе распространилось на оба берега Амура. Тогда въ концѣ 1858 г., при образованіи въ среднемъ теченіи р. Амура, по лѣвому берегу его, Амурской области, въ составъ Приморской области были еще включены земли всего низовья р. Амура, отъ впаденія въ него р. Уссури, и Охотскій округъ, до того входившій въ составъ Якутской области; наконецъ, по Пекинскому договору 2-го октября 1860 г., южная граница области была подвинута до королевства Кореи и послѣдовало точное отграниченіе нашихъ владѣній отъ владѣнія Китая. Граница была проведена вверх до р. Уссури до впаденія въ нее р. Сунгачи, затѣмъ вдоль послѣдней до оз. Ханка, которое, она дѣлитъ пополамъ; далѣе граничная черта спустилась на югъ до р. Туменьула и направилась по ней къ устью. Всѣ земли, къ востоку отъ этой

черты, вплоть до моря, сдѣлались, такимъ образомъ, территоріей Россіи.

Графъ Н. П. Игнатьевъ, заключившій Пекинскій договоръ, возложилъ тѣмъ самѣмъ вѣнецъ на славныя дѣянія графа Муравьева Амурскаго и адмирала Невельскаго и сдѣлалъ насъ обладателями естественныхъ, чудныхъ гаваней Манчжуріи на Японскомъ морѣ — съ Владивостокомъ во главѣ, посредствомъ коихъ вся Восточная Сибирь получила выходъ къ морю и удобное сообщеніе со странами, лежащими по берегамъ Тихаго океана.

Пограничный вопросъ на островѣ Сахалинѣ, южной частью коего мы владѣли, одно время, совместно съ японцами, издавна занимавшимися тамъ рыбной ловлей, впоследствии, въ 1875 г., былъ также урегулированъ тѣмъ, что мы сдѣлались обладателями всего острова Сахалина, предоставивъ взамѣнъ того японцамъ Курильскіе острова.

Приморская область, въ очерченныхъ предѣлахъ, отъ Ледовитаго океана до сѣверной границы Кореи, между 42° и 70° сѣв. широты и 100° и 160° вост. долготы отъ Пулкова, занимая площадь въ 1.562,400 кв. верстъ, можетъ быть, по климатическимъ и культурнымъ условіямъ, раздѣлена приблизительно на три района. Въ первый изъ нихъ, отъ Ледовитаго океана до низовья р. Амура, входятъ такъ называемыя сѣверныя округа: Охотская, Гижигинская, Петропавловская ¹⁾, Командорскихъ острововъ, Анадырская ²⁾ и Удская. Во второй: Хабаровская округа и сѣверная часть Уссурийской казачьей округа, и, наконецъ, въ третій: Южно-Уссурийская округа и южная часть Уссурийской казачьей округа, вдоль границы къ юго-западу отъ озера Ханка.

Географическое положеніе перваго и третьяго районовъ на столько рѣзко разнятся между собою, по климатическимъ условіямъ, что очевидно и жизнь въ нихъ складывается на особыхъ началахъ и дальнѣйшее ея развитіе идетъ по различнымъ путямъ. Второй районъ образуетъ среднее связывающее звено между названными двумя районами. Остановимся сперва на очеркѣ перваго района.

Охотская округа расположена вдоль побережья Охотскаго моря. Съ юга ее отдѣляетъ отъ Удской округа р. Уль-

¹⁾ Полуостровъ Камчатка.

²⁾ По рѣкамъ Уссури и Сунгача.

кань, съ сѣвера отъ Гижигинской округи р. Тумана и хребетъ горъ, съ запада она граничитъ съ Якутской областью. Въ ней числится только 4,615 жителей ¹⁾, изъ которыхъ 4,270 инородцевъ принадлежащихъ къ тунгусскому племени. Осѣдлые изъ нихъ живутъ въ селеніяхъ, расположенныхъ по рѣчкамъ, впадающимъ въ Охотское море и отстоящихъ другъ отъ друга иногда на нѣсколько сотъ верстъ. Жизнь слагается у нихъ въ очень узкія рамки и дѣлится въ году на два рѣзкіе періода: на лѣтній и зимній. Лѣтній періодъ всецѣло поглощается добычей рыбы и приготовленіемъ ея въ прокъ, какъ для себя, такъ и для собакъ, а зимній—охотой, преимущественно на бѣлокъ. Шкурки послѣднихъ они обмѣниваютъ на предметы первой необходимости, какъ то: кирпичный чай, порохъ, свинець, табакъ, соль и т. п., частью же продаютъ для взноса ясака. Кромѣ взноса ясака и расходовъ на свои мірскія повинности, они отбываютъ еще натуральную повинность, провоза зимою, на собачьихъ нартахъ, одной тяжелой—съ посылками—и одной легкой почты, идущихъ изъ Якутска въ Петропавловскъ и обратно. Къ натуральной повинности относятся и поставка известнаго числа нартъ съ проводниками для объѣзда начальника округи по сбору ясака и священника для требъ.

Во времени зимняго объѣзда округи начальникомъ ея кочующіе инородцы, занимающіеся въ Охотской округѣ оленеводствомъ, собираются въ опредѣленные стойбища для взноса ясака. Всѣ объѣзды начальника округи, врача, священника, приурочиваются обыкновенно къ зимнему времени, такъ какъ лѣтомъ по тундрамъ, горамъ и болотамъ и чрезъ пересѣкающія ихъ горныя рѣчки, дѣлающіяся при дождяхъ непроходимыми, всякое сообщеніе по вьючнымъ тропамъ, между отдѣльными селеніями, чрезвычайно затруднительно, въ особенности же по недостатку лошадей, которыя вообще замѣняются тамъ собаками. При глубокихъ снѣгахъ, выпадающихъ по побережью Охотскаго моря, лошади тамъ не пригодны для передвиженія, такъ какъ снѣгъ ихъ не держитъ и онѣ проваливаются. Если къ этому прибавить, что, по краткости лѣта, приходится заготовлять для нихъ сѣно на девять мѣсяцевъ, то станетъ яснымъ, что это домашнее

¹⁾ Сверхъ того въ г. Охотскѣ числится 199 жителей.

животное мало пригодно для бѣднаго хозяйства инородцевъ и поэтому лошадь повсюду уступила мѣсто, у осѣдлыхъ инородцевъ, собакъ, а у кочующихъ — сѣверному оленю.

Все благополучіе для мѣстныхъ осѣдлыхъ жителей заключается въ хорошемъ уловѣ рыбы, которая въ три періода, весной, лѣтомъ и осенью направляется изъ моря вверхъ по рѣчкамъ для метанія икры. Въ это время жители селеній почти поголовно принимаются за работу, совмѣсто устраиваютъ въ рѣкѣ заѣздки для ловли рыбы и на берегу кишатъ лихорадочная дѣятельность до тѣхъ поръ, пока не заготовлены зимніе запасы рыбы какъ для продовольствія людей, такъ и для прокорма собакъ. Рыба, преимущественно лососныхъ породъ, заготавливается въ прокъ различными способами, сушкой, засолкой, квашеніемъ ¹⁾ и порсою ²⁾. Для собакъ заготавливается изъ рыбы юкола, — это остовъ рыбы, съ частями мяса, оставшагося на костяхъ, по снятію съ каждой стороны по пласту, которые сушатся для продовольствія людей.

Иногда рыба идетъ массами и тогда жители успѣваютъ заготовить себѣ весь запасъ въ продолженіи нѣсколькихъ дней, но по временамъ, если ходъ рыбы бываетъ ограниченный и населенію не удастся заготовить потребнаго количества рыбы, ему приходится терпѣть зимою нужду; бѣдствіе же голода въ большей или меньшей степени наступаетъ, когда уловъ былъ плохой. Причины плохого лова не рѣдко кроются въ томъ, что ходъ рыбы совпадаетъ съ высокой водой въ рѣкахъ, когда всѣ заѣздки ³⁾ покрываются водою и рыба проходитъ поверхъ ихъ, или когда, лѣтомъ, устья рѣчекъ затираются плавающимъ льдомъ и рыба, идущая руномъ въ морѣ, вдоль берега, не можетъ попасть въ рѣку. Такіе годы — прямо несчастіе для населенія. Рыба для нихъ составляетъ почти все. Она служитъ пропитаніемъ для людей и кормомъ для собакъ. Мука только какъ предметъ роскоши входитъ въ хозяйство инородца. Нѣтъ рыбы — человекъ терпитъ нужду и собака голодаетъ. Не имѣя достаточнаго прокорма для собакъ, инородецъ не можетъ отпра-

¹⁾ Подъ этимъ названіемъ подразумѣвается рыба сваленная тотчасъ послѣ лова въ вырытыя въ землѣ ямы, засыпаемая затѣмъ землей, гдѣ рыба такимъ образомъ квасится.

²⁾ Сваренная рыба, высушенная и растертая въ порошокъ.

³⁾ Загородки устраиваемыя поперекъ рѣки для лова рыбы.

вѣться на охоту — такъ какъ передвиженіе въ хребты дѣлается на нартахъ, — не будетъ имѣть поэтому пушнины, не заплатитъ ясака и долженъ отказаться отъ предметовъ первой необходимости, или дѣлать для этого долги.

Для поддержанія населенія, въ такіе годы бѣдствія, въ округѣ существуютъ казенные магазины съ двухгодичнымъ запасомъ въ нихъ муки, соли, свинца, пороха и пряди для рыболовныхъ снастей. Кромѣ того, начальникомъ округа оповѣщаются кочующіе инородцы, чтобы они, со своими табунами оленей, не уходили далеко вглубь страны, а держались бы, по возможности, вблизи селеній, дабы бѣдствующее населеніе могло приобрѣтать оленину. Въ такихъ случаяхъ кочевники продаютъ обыкновенное оленье мясо по дешевой цѣнѣ, а богатые изъ нихъ часто жертвуютъ большое число оленей бѣднякамъ даромъ.

За всѣмъ тѣмъ, года такихъ экономическихъ бѣдствій вовлекаютъ населеніе все въ большую и большую задолженность какъ у казны, такъ и у купцовъ, которые ихъ, главнымъ образомъ, снабжаютъ кирпичнымъ чаемъ, табакомъ, пряжей для снастей, мануфактурнымъ товаромъ и другими предметами, притомъ по весьма высокимъ цѣнамъ, обмѣнивая все это на пушину.

Со стороны мѣстной администраціи за послѣднія десять лѣтъ принимаются мѣры, чтобы жителей округа освободить отъ кабалы мѣстныхъ купцовъ и, съ этой цѣлью, поощряются всякія попытки сельскихъ обществъ выписывать, за свой счетъ, предметы первой необходимости прямо изъ Владивостока, при чемъ, для оборота, отпускаются потребныя суммы изъ инородческаго капитала, находящагося въ распоряженіи военнаго губернатора Приморской области. Опыты нѣсколькихъ лѣтъ дали отличные результаты. Предметы, ~~закупаемые~~ изъ первыхъ рукъ во Владивостокѣ, доставлялись на пароходахъ Добровольнаго флота въ Охотскъ, а оттуда развозились зимой по селеніямъ, общества коихъ выписывали ихъ, и таковыя обходились отъ 50 до 100% ниже цѣнъ, платимыхъ населеніемъ за тѣ же предметы мѣстнымъ купцамъ.

Есть надежда, что, при участіи, какъ до сихъ поръ, окружной администраціи въ этомъ дѣлѣ, благіе результаты отъ такихъ операцій распространятся на все больш-

шій и большій районъ округи. Для поднятія благосостоянія населенія та же мѣстная администрація старается улучшить промыслы, устраивать для сбыта ихъ произведеній рынки и организовать заработки населенію въ свободное отъ охоты и рыбной ловли время. Изъ промысловъ можно отмѣтить приготовленіе отличныхъ, такъ называемыхъ охотскихъ балыковъ, которые хорошо выносятся перевозку, но пока, вслѣдствіе высокой ихъ цѣны во Владивостокѣ, имѣютъ тамъ лишь незначительный сбытъ. Есть, впрочемъ, полное основаніе предполагать, что при лучшей организаціи и усовершенствованіи способовъ приготовленія рыбныхъ продуктовъ впродолженіе, они могутъ обезпечить себѣ надежные рынки сбыта не только въ Приморской области, но и въ другихъ мѣстахъ.

Что касается до заработковъ на мѣстѣ, то уже нѣсколько лѣтъ перевозка грузовъ, преимущественно чая и, частью, колоніальныхъ товаровъ, предназначаемыхъ къ отправкѣ въ Якутскую область чрезъ Аянъ, доставляла населенію, отъ Аяна къ Нелькану, занятіе. Затѣмъ предвидится значительный заработокъ кочующимъ инородцамъ округи по перевозкѣ муки и другихъ товаровъ изъ бухты р. Олы на верховье системы р. Колымы, на протяженіи около 400 верстъ, по недавно вновь открытому пути.

Чрезмѣрная дороговизна товаровъ на Колымѣ, доставляемыхъ ежегодно только вьючнымъ путемъ изъ Якутска (одинъ пудъ ржаной муки обходился на Колымѣ около 11 р.), уже давно побуждала администрацію Якутской области приложить всѣ старанія къ открытію новаго пути, связывающаго Колымскій край съ Охотскимъ моремъ. Рядъ изслѣдованій въ этомъ отношеніи оставался безъ результатовъ и только въ послѣдніе годы удалось намѣтить два направленія: одно—сѣверное, съ выходомъ на Гижигу, и другое—южное, съ выходомъ на бухту р. Олы. Послѣдній путь оказывается пока болѣе удобнымъ и короткимъ и потому въ бухтѣ Олы начаты магазинныя постройки, а по пути оттуда на Колымѣ предложена постройка станціонныхъ зимовьевъ. Такъ какъ кочующіе въ тѣхъ краяхъ инородцы перевозятъ свои тяжести обыкновенно на вьючныхъ оленяхъ, то, въ виду ожидаемыхъ значительныхъ перевозокъ по новому пути, они начинаютъ приучать оленей ходить въ санной упряжкѣ, при чемъ сила оленей будетъ лучше эксплуатироваться.

Разница въ стоимости доставки груза на Колыму по новому пути, въ сравненіи съ направлениемъ чрезъ Якутскъ, будетъ громадная. По приблизительному подсчету, одинъ пудъ муки будетъ стоить, вмѣсто 11 р., лишь отъ 3 до 4 р. Кормъ для оленей — мохъ — по пути есть въ изобиліи. Такимъ образомъ, если установится новое торговое направление на Колыму, то кочующіе въ томъ районѣ инородцы, помимо сбыта продуктовъ оленеводства и разныхъ мѣховыхъ вещей, ровдугъ и пр., будутъ имѣть еще дополнительный заработокъ на перевозкахъ.

Смежная съ Охотской округой, Гижигинская округа отдѣляется отъ первой съ юга р. Тумана, а съ востока отъ Петропавловской округи — р. Лѣсной. Къ сѣверу Гижигинская округа граничитъ съ Анадырской округой, которая до конца 80-хъ годовъ полностью входила въ составъ первой. Условія и характеръ жизни населенія Гижигинской округи въ общемъ вполне сходны съ таковыми же Охотской округи; жителей въ ней насчитывается 7,571 чѣловѣкъ, въ числѣ коихъ 6,947 инородцевъ. Административный центръ округи — это с. Кушка, близъ устья р. Гижиги. Рыба и въ этой округѣ составляетъ главный пищевой продуктъ осѣдлага населенія и собакъ, поэтому хороший уловъ обеспечиваетъ годичное ихъ благополучіе. Кочующіе инородцы, тунгусы, коряки и чукчи обеспечены своими табунами оленей. Гижигинская округа славится подѣлками изъ оленьихъ шкуръ, какъ-то: кухлянками, торбозами, ровдугами и др.

Петропавловская округа, занимая весь Камчатскій полуостровъ, имѣетъ изъ всѣхъ сѣверныхъ округъ наибольшее число осѣдлага населенія ¹⁾, живущаго преимущественно по теченію р. Камчатки и по западному побережью полуострова; восточное же побережье Камчатки относительно мало населено. Всего въ округѣ числится 8,010 жителей ²⁾, не считая кочующихъ, приходящихъ обыкновенно изъ Гижигинской округи на западную часть Камчатки для охоты на пушного звѣря.

Все населеніе Камчатки живетъ тою же жизнью, какъ и только что описанныя округи, занимаясь рыбной ловлею

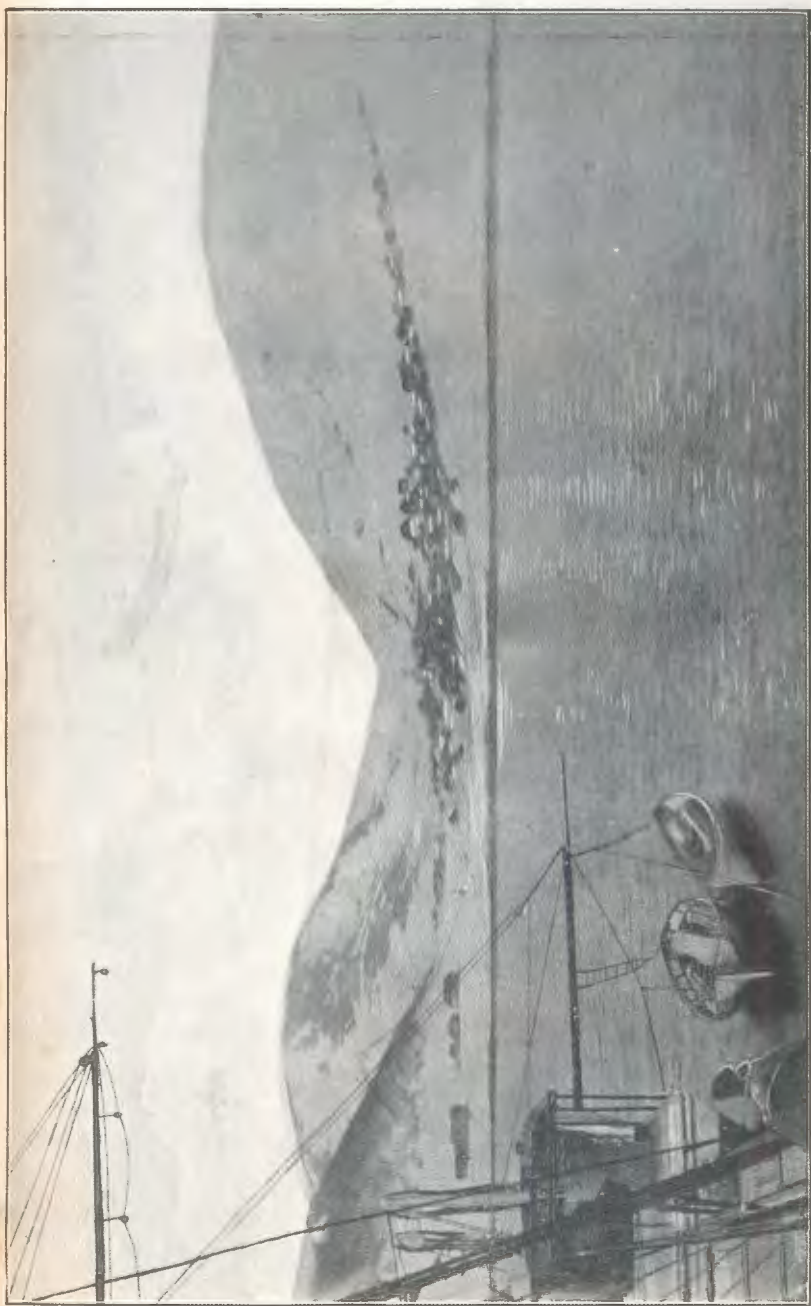
¹⁾ Главнымъ образомъ камчадалы; русскихъ сравнительно немного, они живутъ въ самомъ Петропавловскѣ и въ окрестностяхъ его.

²⁾ Сверхъ того въ г. Петропавловскѣ считается 398 жителей.

лѣтомъ и охотясь за пушными звѣрями зимою. Не смотря на обиліе разныхъ породъ рыбъ, входящихъ для метанія икры въ рѣки, главный предметъ улова составляютъ лососныя породы и между ними выдѣляется отличными качествами своего нѣжнаго и жирнаго мяса чевыча, достигающая большихъ размѣровъ. Въ особенности она хороша въ устьѣ рѣки Камчатки. Къ сожалѣнію, нѣтъ тамъ хорошихъ засольщиковъ и бондарей и поэтому приготовленіе рыбы впрокъ, съ цѣлью экспорта, плохо развивается.

Пушной промыселъ заключается, главнымъ образомъ, въ охотѣ за соболемъ, котораго ежегодно добывается въ Камчаткѣ отъ двухъ до трехъ тысячъ штукъ. Затѣмъ идетъ промыселъ медвѣдей, нерпы, выдры и др. Такъ какъ главные платежныя средства какъ для покрытія своихъ потребностей, такъ и для уплаты ясака, населеніе получаетъ отъ промысла соболей, вслѣдствіе цѣнности ихъ мѣха, то администраціей давно уже были приняты мѣры, чтобы оградить этотъ промыселъ отъ хищническаго истребленія звѣря. Съ этою цѣлью запрещено употребленіе всякихъ ловушекъ и западней и ловъ соболя производится только посредствомъ огнестрѣльнаго оружія и сѣтей, которыми обставляютъ дерево, на вѣтвяхъ котораго спрятался соболь. Кромѣ того два раіона на полуостровѣ Камчатки, одинъ на восточномъ берегу, сѣвернѣе Авачинской губы, подъ названіемъ Кроноки, и другой на югѣ полуострова, подъ названіемъ Асачи, признаны заповѣдными и въ нихъ всякая охота на соболя строго воспрещена. Раіоны эти служатъ какъ бы разсадниками соболей и такъ какъ дознано, что въ извѣстномъ раіонѣ можетъ находить себѣ пропитаніе и удобныя условія жизни лишь извѣстное количество звѣря, то весь ежегодный избытокъ уходитъ за предѣлы этого раіона и служитъ предметомъ добычи охотниковъ въ мѣстностяхъ, прилегающихъ къ заповѣдникамъ.

Приведенныя правила относительно промысла соболей, соблюдаются въ Камчаткѣ строго и нарушеній ихъ почти не бываетъ, такъ какъ само населеніе зорко слѣдитъ за ихъ исполненіемъ. Этимъ только и можно объяснить, что промыселъ соболей остается ежегодно, приблизительно, на одномъ уровнѣ по числу добываемыхъ шкурокъ. Населеніе, какъ бы не трогая капитала, пользуется въ этомъ дѣлѣ лишь процентами.



Г. Петропавловскъ.

Съ фот. П. Унтербергера.

За послѣднее время начинаетъ оживляться на мысѣ Лопаткѣ и бобровый промыселъ. Лучшіе бобры всегда считались Камчатскіе, а не съ Командорскихъ острововъ. Но такъ какъ за послѣдними былъ установленъ надзоръ со стороны арендаторовъ Командорскихъ острововъ по добычѣ пушного звѣря, за Камчатскимъ же побережьемъ, по отсутствію средствъ, надзора установлено не было, то бобры на послѣднемъ, постепенно, безнаказанно, истреблялись хищнически иностранными шкунами. Дабы не дать совершенно уничтожить бобровыя лежбища на м. Лопаткѣ, областной администраціей въ началѣ 90-хъ годовъ было сдѣлано распоряженіе объ отправленіи ежегодно на эти лежбища, для охраны ихъ отъ иностранныхъ хищниковъ, нѣсколько человекъ надежныхъ охотниковъ изъ г. Петропавловска подъ надзоромъ казака. Въ вознагражденіе за это они имѣли право убить по два бобра на каждого человека, причемъ половина, выручаемыхъ отъ продажи бобровъ денегъ поступала въ пользу казны, а другая въ пользу промышленниковъ. По мѣрѣ возрожденія лежбищъ имѣлось въ виду разрѣшать къ промыслу и большее число бобровъ. Охотники обязывались соблюдать всѣ предосторожности, чтобы не пугать звѣря и поэтому не употреблять при охотѣ огнестрѣльнаго оружія, а ловить бобровъ исключительно сѣтями. Съ цѣлью же не разстраивать лежбищъ, ловля матокъ была воспрещена.

Результаты всѣхъ этихъ мѣропріятій были благоприятныя. Иностранныя шкуны въ первое время подходили еще къ лежбищамъ, но, увидя охрану, уходили. Число бобровъ годъ отъ году стало прибывать и есть надежда, что когда то богатыя бобровыя лежбища на мысѣ Желтомъ, близъ Лопатки, опять окрѣпнуть и этотъ дорогой пушной звѣрь, цѣнность котораго на всемірномъ рынкѣ все больше и больше повышается, тамъ вновь расплодится.

На случай плохого улова рыбы въ округѣ устроены такіе же казенные запасные магазины какъ и въ Охотской и Гижигинской округахъ, на восточномъ берегу полуострова въ Петропавловскѣ и Нижне-Камчатскѣ, а на западномъ—въ Тигилѣ.

Административнымъ и торговымъ центромъ округа служитъ г. Петропавловскъ, составившій себѣ во время Крымской кампаніи славу по случаю отбитія англо-французскаго

- десанта. Чугунный памятникъ, напоминающій объ этомъ событіи, воздвигнутъ на песчанной косѣ, отдѣляющей наружный рейдъ отъ внутренней бухты. Послѣ перевода отсюда военного порта въ г. Николаевскъ на устьѣ Амура, Петропавловскъ сдѣлался глухимъ мѣстомъ и воскресъ лишь нѣсколько по открытіи пароходнаго сообщенія съ г. Владивостокомъ, поддерживаемаго правильными рейсами Добровольнаго флота. До того времени его ежегодно, лишь разъ, посѣщала частный пароходъ, зафрахтованный для снабженія припасами казенныхъ магазиновъ сѣверныхъ округъ, и затѣмъ въ неопредѣленные сроки иностранныя китобойныя суда и наши военные крейсера, отправлявшіеся въ Берингово море для охраны морскихъ промысловъ и для воспрепятствованія иностраннымъ шкунамъ торговли съ прибрежнымъ населеніемъ Чукотскаго полуострова, въ особенности спиртными напитками.

Торговля въ Петропавловскѣ преимущественно мѣновая на пушнину для потребностей осѣдлаго населенія полуострова. Жители города и окрестныхъ селеній зарабатываютъ еще средства продажею скота на приходящія въ портъ суда, какъ наши, такъ и иностранныя.

Обыкновенно торговля Петропавловскихъ купцовъ и вообще купцовъ въ сѣверныхъ округахъ ведется съ населеніемъ слѣдующимъ образомъ: купцы даютъ своимъ покупателямъ необходимые предметы какъ для жизни, такъ и для охоты въ долгъ и получаютъ за нихъ уплату въ будущемъ году пушинной, по болѣе или менѣе установившимся на нее цѣнамъ. Если охота была неудачная, то покупатели, не имѣя возможности уплатить полностью свой долгъ за забраннй въ предыдущемъ году товаръ, тѣмъ не менѣе задолживаютъ у купцовъ вновь и такимъ образомъ долгъ ихъ постепенно растетъ. Купцы обыкновенно въ накладѣ не бываютъ, такъ какъ если они иногда и имѣютъ потери отъ несостоятельныхъ плательщиковъ, то это сторицею окупается тѣмъ, что весь товаръ, ими привозимый, расцѣнивается по весьма высокимъ цѣнамъ, причѣмъ уплата деньгами, а не товаромъ за пушнину производится только въ исключительныхъ случаяхъ.

Въ прежнее время, когда припасы въ казенные магазины, Охотскаго моря доставлялись на частномъ суднѣ, то контра-

гентъ по доставкѣ пользовался тамъ почти монополюной пушной торговлей, такъ какъ мѣнковой товаръ могъ доставляться преимущественно на его суднѣ и отъ него зависѣло брать или не брать товаръ другихъ купцовъ. Когда же туда были установлены правильные рейсы Добровольнаго флота и къ нему перешла какъ доставка казеннаго груза, такъ и частнаго, то монополія прекратилась и цѣны на товаръ въ портахъ Охотскаго моря, ради явившейся конкуренціи, понизились, хотя все таки оставались высокими. Только благодаря мѣрамъ администраціи, которая выписывала предметы первой необходимости для продовольствія, охоты и промысловъ, какъ-то: муку, соль, порохъ, свинецъ и пряжу для сѣтей, эксплуатація населенія купцами нѣсколько сдерживалась, но далеко не въ той мѣрѣ, какъ это было бы желательно. Въ этомъ отношеніи поощреніе и поддержка отдѣльныхъ сельскихъ обществъ, какъ сказано выше, въ дѣлѣ пріобрѣтенія ими товара изъ первыхъ рукъ, безъ лишнихъ посредниковъ, должно оказать благотворные результаты на благосостояніи жителей.

Полуостровъ Камчатка весь покрытъ цѣпью вулканическихъ сопокъ, въ большинствѣ потухшихъ, нѣкоторыя дымятъ, а Ключевская сопка, близъ устья р. Камчатки, еще горитъ и по временамъ выбрасываетъ лаву и пепель. Вслѣдствіе слишкомъ короткаго лѣта хлѣбные злаки не дозрѣваютъ, за исключеніемъ ячменя, который сѣется въ низовьяхъ р. Камчатки въ небольшомъ количествѣ. Зато травы тучныя и питательныя и скотъ на нихъ, послѣ продолжительной зимы, быстро поправляется. Огородныя овощи рождаются удовлетворительно, но сѣмена рѣдко вызрѣваютъ и ихъ поэтому ежегодно выписываютъ вновь. Изъ морскихъ животныхъ водятся въ достаточномъ количествѣ разныя породы нерпъ, составляющія предметъ охоты прибрежныхъ жителей. Волдившіеся на восточномъ берегу полуострова моржи теперь совершенно исчезли, вслѣдствіе хищнической охоты на нихъ. Горные бараны, встрѣчавшіеся раньше въ изобиліи, теперь тоже попадаютъ значительно рѣже. Минеральныя богатства почти совершенно не изслѣдованы, хотя на сѣверо-западномъ берегу полуострова найдены залежи каменнаго угля.

Изъ рыбныхъ промысловъ слѣдуетъ отмѣтить промыселъ трески на западномъ берегу полуострова, которая въ гро-

мадномъ количествѣ ловится тамъ, ежегодно, иностранными шкунами, преимущественно американскими.

Округа Командорскихъ острововъ состоитъ изъ острововъ Беринга, Мѣднаго и Тюленьяго. На нихъ считается всего населенія 653 человекъ, большинство которыхъ переселено съ Курильскихъ острововъ.

Природа Командорскихъ острововъ крайне не привлекательная. Древесной растительности почти вовсе нѣтъ, попадается лишь кустарникъ. Постоянные морскіе туманы не даютъ растеніямъ подняться. Острова эти извѣстны своимъ котиковымъ и бобровымъ промыслами и, кромѣ того, добычею на нихъ песцовъ, преимущественно голубыхъ. Когда наши сѣверно-американскія владѣнія были въ 1867 году уступлены американцамъ, то бывшая американская компанія, имѣвшая на нихъ и на островахъ монопольную пушную торговлю, скорѣе прекратила свою дѣятельность. Тогда котиковый, бобровый и песцовый промыслы на островахъ Беринга, Мѣдномъ и Тюленьемъ были сданы, нашимъ правительствомъ на продолжительный срокъ, въ аренду американской компаніи Гутчисонъ Коль и К^о ¹⁾. Аренда была весьма низкая и компанія имѣла громадныя барыши, такъ какъ она въ то же время арендовала у Сѣверо-Американскихъ Соединенныхъ Штатовъ котиковый промыселъ на островахъ Прибыловыхъ и тѣмъ забрала въ свои руки монополию въ этой торговлѣ. Съ другой стороны нужно отдать справедливость, что компанія много заботилась о благосостояніи жителей острововъ. Она доставляла имъ изъ Америки, по сходной цѣнѣ, всѣ жизненные припасы, строила имъ на свой счетъ различныя общественныя зданія и, такъ какъ алеуты раньше жили въ землянкахъ, то, для улучшенія ихъ жилищъ, компанія, по недостатку лѣса на островахъ, доставляла лѣсъ подготовленнымъ для деревянныхъ домовъ изъ Америки и выдавала его алеутамъ съ разсрочкою платежа. На обязанности жителей лежали: убой котовъ, засолка ихъ шкуръ и охота за бобрами. Шкуры этихъ звѣрей, по определенной цѣнѣ, обязательно сдавались въ компанію. Количество, разрѣшаемое ежегодно къ убою котовъ и бобровъ опредѣлялось правительственнымъ чиновникомъ, смотря по количеству привала звѣря къ

¹⁾ Съ 1871 по 1891 годъ.

берегамъ острововъ, при чемъ къ убою допускались лишь извѣстнаго возраста коты, холостяки. Матки какъ котовъ, такъ и бобровъ вовсе не разрѣшались къ убою.

Коты имѣли свои лежбища какъ на островѣ Беринга, такъ и на островахъ Мѣдномъ и Тюленьемъ, бобры же промышлялись исключительно на Мѣдномъ островѣ, посредствомъ разставленныхъ въ морѣ сѣтей. Употребленіе при промыслѣ бобровъ огнестрѣльнаго оружія, во избѣжаніе распутиванія звѣря, ни въ какомъ случаѣ не допускалось. Промыселъ котовъ производился посредствомъ отгона вышедшаго на берегъ звѣря, при чемъ холостяки, приблизительно 3-хъ лѣтняго возраста, убивались просто ударами палокъ по головѣ, а остальной звѣрь пускался обратно къ морскому берегу. Шкурки съ убитыхъ тутъ же снимались и засоливались для предупрежденія ихъ порчи и въ такомъ видѣ отправлялись компаніей чрезъ Америку на ежегодный аукціонъ въ Лондонъ. Туши убитыхъ звѣрей, или свѣжими или засоленными, шли въ пищу населенію.

Въ послѣднее время аренды котиковыхъ промысловъ Гутчисономъ Колъ и К^о, ежегодно убивалось около 30,000 котовъ, а иногда цифра доходила и до 40 и 50,000 и при этомъ звѣрь не убывалъ.

Послѣ окончанія контракта съ американской компаніей, аренда котиковаго, боброваго и песцоваго промысловъ на Командорскихъ островахъ была передана правительствомъ, по значительно повышенной цѣнѣ, „Русскому товариществу котиковыхъ промысловъ“, которое эксплуатируетъ острова и до сихъ поръ. Контрактъ на аренду былъ заключенъ на 10 лѣтъ. Плата въ казну, по расчету на золото, за главнѣйшіе предметы промысла была слѣдующая: за каждую шкурку котика 10 руб. 38 к., за бобровую шкуру 1-го сорта 115 руб. 33¹/₂ к. и 2-го сорта 57 руб. 66³/₄ к.; за шкуру голубого песка 1-го сорта 11 руб. 53¹/₂ к. Иностранцамъ казна уплачивала кредитными билетами за каждую отъ нихъ принятую шкуру: котика 1 руб. 50 к., бобра 1-го сорта 141 руб., 2-го сорта 71 руб. и голубого песка 1-го сорта 14 руб.

Условія же сдачи промысловъ „Гутчисонъ Колъ и К^о“ были слѣдующія: Правительству уплачивалось 5,000 р. ежегодной аренды; за тѣмъ за каждую шкурку котика первыхъ 30,000 штукъ по 1 руб. 75., за каждую же шкурку сверхъ

этого количества по 2 руб. Кроме того компанія уплачивала инородцамъ за каждую принятую отъ нихъ котиковую шкурку въ числѣ первыхъ 30,000 штукъ по 1 руб., а за каждую шкурку сверхъ этого числа по 50 коп.

Такимъ образомъ для казны настоящія цѣны представляютъ значительно большія выгоды. Къ сожалѣнію, котиковые промыслы годъ отъ году все больше и больше начали падать и добыча въ послѣдніе годы опустилась до 13,000 шкурокъ въ годъ. Причины заключаются въ слѣдующемъ. Котики ежегодно въ концѣ апрѣля или въ началѣ мая мѣсяца приваливаютъ на острова для тележа и для новаго своего оплодотворенія. Матки приходятъ около мѣсяца послѣ самцевъ. Въ октябрѣ мѣсяцѣ они уходятъ съ острововъ. Въ прежнее время убой ихъ производился исключительно на берегу, при томъ въ опредѣленномъ количествѣ, въ зависимости отъ большого или меньшаго привала звѣря, дабы промыселъ не уничтожить. Иностранная шкуны, преимущественно англійскія и американскія, дѣлали, по временамъ, набѣги на промысла, когда охраны на нихъ не было, убивали известное число звѣря, а главное, спугивали ихъ съ лежбищъ; кроме того онѣ, вблизи береговъ, охотились огнестрѣльнымъ оружіемъ за матками, которыя съ лежбищъ уходятъ въ море питаться. Наконецъ, шкуны держались во время привала котиковъ близъ береговъ и нападали на табуны направляющагося къ берегамъ звѣря и били его безъ всякаго разбора на водѣ изъ ружей, при чемъ, конечно, большій процентъ котиковъ гибнулъ раненымъ или тонулъ убитымъ, раньше чѣмъ его могли выловить въ шлюпки. Характеристиченъ также фактъ, что изъ числа убиваемаго хищниками на водѣ звѣря, около 90% были матки; это объясняется тѣмъ, что онѣ плывутъ къ берегамъ беременными и поэтому менѣе поворотливы.

Вредъ, который наносился такими хищниками промысламъ, очевиденъ и практическія его послѣдствія не заставили себя ждать. Приваль звѣря на лежбища уменьшился въ значительной степени. Это побудило съ большею настойчивостью охранять береговые лежбища. Увеличили число военныхъ судовъ, крейсирующихъ около острововъ, и начали конфисковать шкуны, которыя были уличены въ недозволенномъ промыслѣ, въ районѣ водъ нашей территоріи.

Кромѣ того, по соглашенію съ англійскимъ правительствомъ, зона водъ, въ районѣ которой воспрещался убой котиковъ на водѣ, была расширена до 30 англійскихъ миль вокругъ острововъ и на 10 миль отъ береговъ материка. Это заставило хищниковъ сдѣлаться болѣе осторожными и они начали выслѣживать пути движенія табуновъ котиковъ, внѣ охранной зоны, въ разстояніи 150 и болѣе англійскихъ миль отъ береговъ Командорскихъ острововъ и тамъ уже совершенно безнаказанно истребляли ихъ на водѣ. Послѣдними добыто, по собраннымъ свѣдѣніямъ, въ 1892 г. до 80,000 штукъ, въ 1893 г. до 102,000 штукъ, въ 1894 г. до 141,000 штукъ. Шкурки эти сбывались, ежегодно, преимущественно на Лондонскомъ рынкѣ. Такой порядокъ вещей отразился какъ на Командорскихъ островахъ, такъ и у американцевъ на Прибыловыхъ островахъ тѣмъ, что у насъ понизился убой до 13,000 штукъ въ годъ, а на Прибыловыхъ островахъ американцы, прямо, на нѣсколько лѣтъ, прекратили, для охраны звѣря, всякій убой, независимо отъ принятія энергичныхъ мѣръ противъ хищничества, о чемъ будетъ упомянуто ниже. Точно также и съ нашей стороны придется принять такія же мѣры, иначе чрезъ извѣстное число лѣтъ котиковый промыселъ будетъ совершенно уничтоженъ.

Анадырская округа расположена къ сѣверу отъ Петропавловской и Гижигинской округъ, съ запада граничитъ съ Якутскою областью, съ сѣвера омывается Ледовитымъ океаномъ, а съ востока водами Берингова моря. Въ ея составъ входитъ Чукотскій полуостровъ съ системою р. Анадыря. Обиліе цѣнныхъ полярныхъ китовъ вдоль сѣверо-восточнаго Чукотскаго побережья съ давнихъ поръ привлекало туда массу китобойныхъ шкунъ, преимущественно американскихъ, которыя въ то же время вели незаконную торговлю спиртомъ съ прибрежнымъ населеніемъ „сидячихъ“ чукчъ, отъ которыхъ они скупали моржевые клыки, снабжая ихъ въ то же время винчестерами, для болѣе успѣшной охоты на этого звѣря. Появленіе и дѣятельность этихъ шкунъ, за отсутствіемъ всякаго, съ нашей стороны, надзора, хищнически промышленявшихъ въ районѣ нашихъ территоріальныхъ водъ китовъ и занимавшихся недозволенной торговлей съ инородческимъ населеніемъ, имѣли послѣдствіемъ разграбленіе съ одной сто-

роны нашихъ природныхъ морскихъ богатствъ, а съ другой— спаиваніе и обнищаніе прибрежнаго чукотскаго населенія.

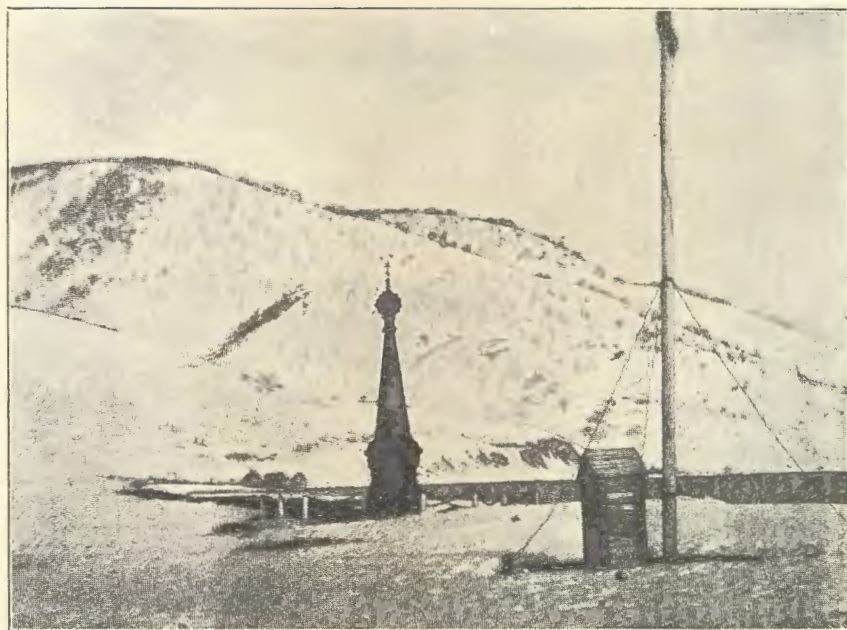
Послѣ такого безнаказаннаго хозяйничанія въ тѣхъ водахъ американцевъ, китовый промыселъ значительно палъ, количество китобойныхъ шкунъ начало уменьшаться и нужно было предвидѣть, что чрезъ извѣстное время американцы, истребивъ наши морскіе промыслы у чукчъ, перестанутъ туда ходить и населеніе будетъ обречено на голодъ, такъ какъ оно, за это время, привыкло уже къ тому, что американцы ихъ снабжали всѣмъ необходимымъ и неприходъ шкунъ могъ ихъ поставить въ безвыходное положеніе. Дѣйствительно они привыкли уже бить моржей, не только, какъ въ началѣ, для своей надобности, употребляя мясо въ пищу и шкуры для ремней и байдаръ, но, главнымъ образомъ, для добыванія моржевыхъ клыковъ, которые охотно покупались американцами. Винчестера привозимые послѣдними для чукчъ, давали возможность бить моржа на значительномъ разстояніи, вслѣдствіе чего звѣрь сталъ пугливъ и болѣе рѣдокъ. Когда же перестанутъ привозить винчестера и патроны, то охота на моржей прежними способами, копьями, nebude имѣть успѣха. Съ другой стороны, при обилии въ прежнее время китовъ, десятки ихъ ежегодно выбрасывались на берегъ, и мясо ихъ служило чукчамъ большимъ подспорьемъ для пропитанія. Теперь же китовъ стало значительно меньше и выбрасывается ихъ каждый годъ на берегъ лишь нѣскольکو штукъ. Наконецъ привозимая американцами мука играетъ уже не маловажную роль въ числѣ предметовъ продовольствія чукчъ.

Изъ изложеннаго видно, что прекращеніе прихода американскихъ шкунъ можетъ вызвать у прибрежныхъ чукчъ, до извѣстной степени, экономическій кризисъ. Все это, вмѣстѣ взятое, побудило правительство наше обратить на Анадырскій край особенное вниманіе и было рѣшено выдѣлить этотъ районъ изъ Гижигинской округи, въ составъ которой онъ раньше входилъ и образовать отдѣльную Анадырскую округу съ мѣстомъ пребыванія начальника ея въ м. Марково, на рѣкѣ Анадырѣ, около 700 верстъ выше ея устья. Вытекала необходимость образованія этой отдѣльной округи еще изъ того обстоятельства, что, при громадности района Гижигинской округи, простиравшейся раньше отъ



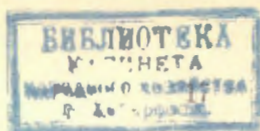
Въшало и рыбный складъ въ Камчаткѣ.

Съ фот. П. Унтербергера.



Памятникъ въ воспоминаніе отбитія Англо-французскаго десанта въ 1854 г. въ г. Петропавловскѣ.

Съ фот. П. Унтербергера.



Охотскаго моря до Ледовитаго океана и при той невѣроятной трудности сообщеній въ тѣхъ краяхъ, Гижигинскій исправникъ цѣлыми годами не бывалъ въ районѣ нижняго теченія рѣки Анадыря, не говоря уже о мѣстностяхъ, лежащихъ по берегу Ледовитаго океана и Берингова пролива.

Округа была образована въ 1888 году и первый окружный начальникъ, докторъ Гриневецкій, отправился туда въ 1889 г., причемъ, по пути изъ Петропавловска, ему было разрѣшено взять съ собою для охраны 10 казаковъ Камчатской команды. Изъ Владивостока были взяты годичные запасы различнаго продовольствія и разборный деревянный баракъ. Военное судно доставило все на устье рѣки Анадыря, гдѣ по выборѣ начальникомъ округа мѣста для поста, названнаго Ново-Маринскимъ, былъ поставленъ баракъ, обращенный обкладкою земли и дерна въ землянку, въ которой размѣстились команда казаковъ, начальникъ округа съ его помощникомъ и кладовая. Инструкціею начальнику округа было вмѣнено въ обязанность, главнымъ образомъ, близко ознакомиться съ бытомъ чукчъ, ихъ нравами и обычаями, утвердить въ нихъ сознаніе о принадлежности ихъ къ Россіи и выяснить какія мѣры слѣдовало бы предпринять для обузданія дѣятельности американцевъ, въ особенности по продажѣ инородцамъ спиртныхъ напитковъ, а съ другой стороны гдѣ и какіе склады слѣдовало бы устроить, которые, замѣнивъ отчасти привозъ американскихъ товаровъ, содѣйствовали бы обезпеченному существованію этого заброшеннаго на край свѣта инородческаго населенія, живущаго на территоріи Россіи.

Въ этихъ видахъ начальникъ округа и основался не въ Марковѣ, гдѣ уже было маленькое поселеніе русскихъ, а на устьѣ р. Анадыря, откуда ему было удобнѣе приходиться въ сношеніе съ чукчами. Прозимовавъ въ Ново-Маринскомъ посту и обождавъ на слѣдующій годъ въ іюлѣ мѣсяцѣ пароходъ, пришедшій изъ Владивостока и пополнившій его запасы, начальникъ округа отправился на лодкахъ вверхъ по Анадырю въ Марково, прожилъ зиму тамъ для ознакомленія съ условіями жизни марковцевъ и весною отправился внизъ по Анадырю на устье для встрѣчи парохода, но на этомъ пути умеръ. Условія жизни въ Анадырской округѣ, при сильнѣйшихъ морозахъ и пургахъ зимой до нельзя тяжкія и поэтому не удивительно что докторъ Гриневецкій

разстроилъ тамъ въ конецъ свое здоровье и сошелъ прежде временно въ могилу. Похороненъ онъ на пустынномъ берегу р. Анадыря и на могилѣ его поставленъ памятникъ, сооруженный на добровольныя пожертвованія.

Только два года спустя подыскалось соотвѣтственное лицо, для замѣщенія этой должности, Н. Л. Гондатти, который пробылъ тамъ три года, и вернулся съ богатымъ матеріаломъ по изслѣдованію края, объѣхавъ почти всѣ, безъ исключенія, населенные чукчами пункты, какъ по побережью Ледовитаго океана, такъ и Берингова моря. Живущіе въ этихъ мѣстахъ *сидячіе* чукчи занимаются добычею морского звѣря, китовъ и моржей; но когда послѣднихъ стало меньше, то населеніе усиленно начало добывать какъ нерпъ, такъ и лахтаковъ, не только какъ въ прежнее время, для шкуры, но и для мяса. Изъ пушного звѣря попадаютъ теперь преимущественно бѣлые, рѣдко голубые песцы. Бѣлые медвѣди составляютъ предметъ охоты зимою, иногда весною и осенью на льдахъ.

Сидячіе чукчи находятся въ постоянныхъ сношеніяхъ, по мѣховой торговлѣ, съ инородцами американскаго материка, отъ которыхъ приобрѣтаютъ пушнину. Кромѣ того все лѣто идетъ усиленная мѣновая торговля съ *оленными* чукчами, такъ называемыми *носовыми* ¹⁾, лѣтующими близъ береговъ Ледовитаго океана. Эти чукчи, зимою къ концу декабря, выходятъ на Анадырь и къ Маркову для мѣновой торговли съ осѣдлымъ населеніемъ, доставляя ему пушнину, мамонтовую кость, моржевые клыки, ремни, шкуры морскихъ животныхъ и ихъ жиръ, изрѣдка мелкій китовый усъ и въ небольшомъ количествѣ американскіе товары: винчестера, порохъ, свинець, дрель, крупчатку, капканы, иногда и спиртъ, получая за это шкуры пыжиковъ, рассомахъ, черкасскій табакъ, мѣдную и желѣзную посуду, кирпичный чай, сахаръ и разныя мелочи. Весь этотъ привозный товаръ торгующіе изъ Маркова и поселковъ, расположенныхъ по рѣкѣ, привозятъ весною и осенью изъ Гижиги и изъ Каменскаго селенія въ Пенжинской губѣ и изъ Ново-Маріинскаго поста. Вѣзятъ они также и на Анюйскую ярмарку. Торговлю они ведутъ не только съ *носовыми* чукчами, но и съ другими

¹⁾ Тоже „*сѣверные*“, „*зартчичные*“.

кочующими въ системѣ Анадыря инородцами и оленеводами.

Осѣдлое населеніе на Анадырѣ въ продовольственномъ отношеніи зависитъ, главнымъ образомъ, отъ удачнаго улова рыбы, какъ для себя, такъ и для собакъ. Сорты рыбы тѣ же, какъ и въ остлавныхъ сѣверныхъ округахъ. Первое мѣсто принадлежитъ красной рыбѣ — кэтѣ, за ней слѣдуютъ горбуша, хайко, нарка, нельма, чирь и др. Главный ходъ красной рыбы въ іюлѣ, и тогда все населеніе отдаетъ свое время исключительно неводьбѣ. Вообще же рыба ловится, начиная съ марта до декабря, но въ прокъ заготавливается преимущественно ходовая красная рыба въ іюлѣ и августѣ.

Впрочемъ, та красная рыба, которая ловится въ первой половинѣ сентября, когда наступили уже морозы, вѣшается цѣлой и хранится мерзлой до весны, причемъ употребляется въ пищу почти исключительно людьми. Для того же населенія охота за дикимъ оленемъ имѣетъ также серьезное значеніе. Промышляютъ его весной и лѣтомъ, когда олень совершаетъ свои періодическія перекочевки, направляясь весной къ сѣверу на лѣвый берегъ р. Анадыря и возвращаясь лѣтомъ обратно въ расположенные по правому берегу хребты. Когда олень весной идетъ по льду, его бьютъ почти исключительно изъ ружей, когда же онъ перебирается вплавъ по водѣ, то въ погоню за нимъ пускаются на легкихъ деревянныхъ лодкахъ, вѣткахъ, или сдѣланныхъ изъ кожи байдаркахъ и колятъ его желѣзнымъ копьемъ, насаженнымъ на длинное древко. Мясо битого весной оленя служитъ большимъ подспорьемъ для пищи населенія; мясо же добытыхъ лѣтомъ оленей готовится въ прокъ на зиму въ вяленномъ видѣ. Изъ шкуръ оленей, убитыхъ лѣтомъ, выдѣлываются самыя лучшія ровдуки. Выдѣлка кожъ — работа женщинъ. Кромѣ дикихъ оленей производится еще охота на медвѣдей, рассомахъ, лисицъ, песцовъ, горностаевъ, зайцевъ и др. Изъ птицъ промышляютъ лебедей, гусей и куропатокъ. Куропатка является весной, когда она всего больше ловится, серьезнымъ подспорьемъ для мѣстнаго населенія въ кормовомъ отношеніи.

Изъ приведеннаго бѣглаго очерка условій жизни сѣверныхъ округъ Приморской области выясняется, что основа благополучія осѣдлыхъ жителей Охотской, Гижигинской,

Петропавловской и Анадырской округъ въ полной зависимости отъ степени улова рыбы, при плохомъ промыслѣ которой населеніе терпитъ нужду. Для предотвращенія бѣдствій голодовокъ, правительствомъ въ первыхъ трехъ округахъ учреждены казенные хлѣбозапасные магазины. Изъ магазиновъ этихъ, существующихъ въ ограниченномъ числѣ, населенію приходится собственными средствами развозить къ себѣ хлѣбъ, иногда на чрезвычайно далекія разстоянія, что въ годы скудныхъ рыбныхъ запасовъ, для собственного корма и для корма собакъ, сопряжено съ большими затрудненіями. Въ виду этого администраціей, уже нѣсколько лѣтъ тому назадъ, было обращено вниманіе жителей этихъ округъ на устройство въ каждомъ селеніи запасныхъ рыбныхъ магазиновъ, въ которыхъ при удачномъ ловѣ рыбы складывалось бы извѣстное количество юкеры для обезпеченія продовольствіемъ себя и собакъ въ годы плохого рыбнаго промысла. вмѣстѣ съ тѣмъ указывалось и на необходимость систематическаго освѣженія этихъ запасовъ посредствомъ обмѣна продуктами свѣжаго улова.

Мѣра эта сочувственно была принята населеніемъ и во многихъ селеніяхъ названныхъ округъ уже осуществилась на практикѣ. Необходимо только, чтобы она настойчиво проводилась въ жизнь и дальше, и слѣдуетъ слѣдить за тѣмъ, чтобы магазины своевременно пополнялись. Равнымъ образомъ нужно, чтобы администрація всеми мѣрами содѣйствовала тому, чтобы населеніе привыкло вялить рыбу, приготовляемую въ запасъ, не на открытыхъ вѣшалахъ, а устраивало для этого навѣсы, такъ какъ иначе, если во время промысла будетъ стоять дождливая погода, рыба будетъ киснуть, падать съ вѣшалъ и гнить.

Медицинская помощь у населенія ничтожная; въ каждой изъ сѣверныхъ округъ, исключая Анадырской, по одному врачу и кромѣ того при нихъ состоятъ нѣсколько лекарскихъ учениковъ или фельдшеровъ, завѣдующихъ частью пріемными покоями.

Въ Анадырской округѣ врачебнаго персонала пока совсѣмъ нѣтъ. Очевидно, что при такихъ условіяхъ трудно ожидать отъ медицинскаго персонала существенной пользы. По характеру путей сообщенія, врачу удастся тамъ развѣ разъ въ годъ объѣхать округу, оставаясь повсюду короткое

время; больницы нѣтъ, между тѣмъ въ населеніи сѣверныхъ округъ гнѣздится сифилисъ и встрѣчается мѣстами проказа. Противъ сифилиса въ 60-хъ годахъ была туда командирована цѣлая коммисія врачей на нѣсколько лѣтъ. Были устроены въ разныхъ мѣстахъ больницы, но все дѣло за тѣмъ оставлено въ незаконченномъ видѣ.

Проказа, по имѣющимся пока свѣдѣніямъ, распространена вблизи г. Петропавловска въ Камчаткѣ, въ с. Николаевскомъ. Было время, когда принимались тѣ или другія мѣры для борьбы съ ней и разъ даже выстроили въ изолированномъ мѣстѣ маленькую колонію, гдѣ хотѣли сосредоточить всѣхъ прокаженныхъ съ Камчатскаго полуострова, при чемъ на нихъ предполагалось возложить заботу о своемъ продовольствіи, на сколько это касается рыбнаго промысла. Прокаженные на отрѣзъ отказались оставить свое прежнее жилье, въ средѣ родственниковъ и здоровыхъ односельчанъ и предположенная мѣра изоляціи такъ и не удалась.

Населеніе вполнѣ сознаетъ заразительность этой болѣзни и боится ее, но, тѣмъ не менѣе, ни одинъ изъ камчадаловъ не рѣшится отказать въ гостепримствѣ зашедшему къ нему прокаженному и поэтому неудивительно, что болѣзнь эта тамъ не прекращается.

Крайне неудовлетворительное состояніе медицинской помощи въ сѣверныхъ округахъ вызвало со стороны мѣстной администраціи представленіе объ увеличеніи тамъ какъ медицинскаго персонала, такъ и объ устройствѣ ряда небольшихъ больницъ, въ особенности для леченія сифилиса, который тамъ, при суровыхъ климатическихъ условіяхъ, требуетъ преимущественно станціонарнаго леченія. Что же касается до лепры, то въ послѣднее время также сдѣлано представленіе въ высшія инстанціи объ учрежденіи близъ г. Петропавловска лепрозоріи; предполагаютъ устроить ее въ с. Николаевскомъ, гдѣ находится наибольшее число лепрозныхъ. Съ этою цѣлью предполагалось выкупить у здоровыхъ, въ этомъ селеніи, ихъ дома, предоставивъ имъ выселиться въ другое мѣсто, и дома эти сохранить для помѣщенія лепрозныхъ, собранныхъ изъ остальныхъ пунктовъ Камчатки. Въ образуемой, такимъ образомъ, колоніи лепрозныхъ, съ соотвѣтственнымъ медицинскимъ и административнымъ персоналомъ, положено въ основу правило—всѣхъ лепрозныхъ со-

держатъ отчасти на земскія, отчасти на казенныя средства, и если это будетъ уважено, то нѣтъ сомнѣній, что прокаженные охотно согласятся тамъ помѣститься, такъ какъ въ настоящее время они все-таки терпятъ большую нужду, поддерживая свое существованіе съ помощью родственниковъ и добровольныхъ подацій. Вообще, слѣдовало бы принять за правило какъ всѣхъ лепрозныхъ, такъ и сифилитиковъ лечить даромъ и только тогда можно разсчитывать, что они не будутъ сторониться лепрозорій, больницъ и амбулаторій.

Говоря здѣсь о лепрозоріяхъ, необходимо упомянуть еще объ одной мѣстности въ Приморской области, гдѣ также встрѣчается проказа, это нижнее теченіе Амура, отъ Хабаровска до Николаевска. Откуда она появилась тамъ, не смотря на тщательное разслѣдованіе, констатировать не удалось. Подробнымъ распросомъ лицъ, заболѣвшихъ лепрой, можно было лишь узнать, что они въ извѣстное время приходили въ болѣе или менѣе близкія сношенія съ лепрозными и этимъ заразительность болѣзни получила новое подтвѣржденіе. Оставленіе больныхъ по деревнямъ, хотя и живущими въ большинствѣ случаевъ изолировано,—ибо населеніе и тутъ сознаетъ опасность заразы,—не должно быть допущено, такъ какъ нѣтъ никакой гарантіи въ томъ, чтобы общеніе со здоровыми, при подачійхъ и посѣщеніи ихъ родственниками, обставлено было такими предосторожностями, которыя препятствовали бы распространенію болѣзни. Все это заставило администрацію возможно быстро двинуть дѣло объ устройствѣ лепрозоріи на устьѣ р. Амура, недалеко отъ г. Николаевска, дабы въ ней сосредоточить всѣхъ лепрозныхъ, около 20 человекъ, разбросанныхъ по деревнямъ низовья р. Амура.

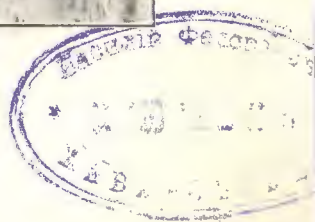
Въ настоящее время лепрозорія почти закончена и въ ней уже помѣщена часть пораженныхъ проказою. Вмѣстѣ съ тѣмъ сдѣлано представленіе о принятіи всѣхъ расходовъ по содержанію этого учрежденія на счетъ казны. Всѣ постройки, возведенныя на берегу рѣки, окружены заборомъ и для больныхъ, которые еще въ состояніи работать, отведено мѣсто для огородовъ и для рыбной ловли. Этимъ сдѣланъ въ Приамурьѣ первый шагъ какъ къ практическому осуществленію призрѣнія лицъ, страдающихъ этой ужасной болѣзнію, такъ и къ огражденію остального населенія отъ заразы. Крайне



Г. Петропавловскъ.

(Внутренняя бухта и рейдъ).

Съ фот. П. Унтербергера.



желательно, чтобы представленіе объ организаціи такого же учрежденія близъ Петропавловска въ Камчаткѣ было сочувственно встрѣчено въ высшихъ административныхъ сферахъ, такъ какъ можно положительно сказать, что безъ этого проказа на сѣверѣ у насъ не прекратится.

Въ Приморской области, въ особенности во Владивостокѣ, вопросъ о проказѣ заинтересовалъ не только медицинскую среду, но и общество, вслѣдствіе чего явились съ одной стороны медики, которые охотно брали на себя трудъ объѣзда сѣверныхъ округъ, для болѣе тщательнаго осмотра населенія, съ цѣлью выясненія дѣйствительнаго количества прокаженныхъ, а съ другой начали поступать частныя пожертвованія и устраиваться увеселенія, сборъ съ коихъ предоставляется фонду помощи прокаженнымъ.

Къ сожалѣнію, командировка, въ 1897 году, врача, желавшаго лично подробно обслѣдовать степень распространенности проказы въ сѣверныхъ округахъ, не состоялась, хотя на это и были средства по министерству внутреннихъ дѣлъ. Причина заключалась въ томъ, что врачъ этотъ состоялъ на службѣ другого вѣдомства, которое на отпускъ его для исполненія командировки по гражданскому вѣдомству не согласилось. Очевидно, что такая командировка можетъ быть возложена лишь на лицъ, которыя примутъ ее охотно на себя; командировка же лица противъ его воли или индифферентно относящагося къ этому дѣлу, при суровой и непривѣтливой обстановкѣ, при которой пришлось бы совершать такую, мало бы принесла пользы.

Такъ или иначе, но администраціи Приморской области необходимо это дѣло довести до конца и выяснить себѣ, возможно подробно, гдѣ кроются очаги лепры и какихъ они размѣровъ. Въ зависимости отъ достигнутыхъ результатовъ обусловится и принятіе тѣхъ мѣръ, которыя окажутся необходимыми для борьбы съ заразой.

Одновременно съ изслѣдованіемъ распространенія лепры, слѣдуетъ опредѣлить и количество сифилитиковъ между жителями сѣверныхъ округъ. Поѣздки по округамъ окружныхъ врачей не достигаютъ, въ этомъ отношеніи, цѣли, такъ какъ онѣ совершаются преимущественно по населеннымъ мѣстамъ, ограничены болѣе или менѣе опредѣленнымъ срокомъ и поэтому остановки врачей обыкновенно короткія. Между тѣмъ, для выше-

упомянутыхъ цѣлей, слѣдовало бы въ каждой округѣ организовать небольшую подвижную амбулаторію, подъ начальствомъ опытнаго и преданнаго дѣлу врача, и на обязанность ея возложить не только посѣщеніе мѣстъ жительства осѣдлаго населенія, но и возможно большаго числа стойбищъ кочевниковъ. Если при этомъ принять въ соображеніе съ какою охотою, почти все инородцы, прибѣгаютъ къ медицинской помощи, то имѣется полная надежда, что такія походныя амбулаторіи могутъ съ пользою выполнить свою задачу по регистраціи больныхъ. При этомъ слѣдуетъ, однако, помнить, что успѣхъ будетъ зависѣть отъ соответственнаго выбора врачей, поставленныхъ во главѣ каждой изъ такихъ экспедицій.

Конечно, мы можемъ встать лицомъ къ лицу съ такого рода условіями жизни инородцевъ, въ особенности кочующихъ, что наши усилія въ борьбѣ съ помянутыми болѣзнями окажутся на практикѣ тщетными, но и это выясненіе имѣло бы ту пользу, что мы обусловили бы тогда свою дѣятельность извѣстными рамками, въ зависимости отъ имѣющихся у насъ средствъ.

Во всякомъ случаѣ, позаботиться объ улучшеніи санитарнаго быта сѣвернаго населенія слѣдуетъ даже въ интересахъ общегосударственныхъ, такъ какъ за эксплуатацію естественныхъ богатствъ въ тѣхъ мѣстностяхъ, въ особенности минеральныхъ, мы еще не принимались, а между тѣмъ послѣднія геологическія изслѣдованія указываютъ на то, что тамъ, со временемъ, откроется широкое поле дѣятельности въ этомъ отношеніи. Когда такая эксплуатація начнется, то мѣстному населенію, очевидно, придется играть видную роль, какъ рабочей силѣ, привыкшей къ суровымъ климатическимъ условіямъ этихъ отдаленныхъ странъ.

Благополучіе жителей сѣверныхъ округъ неразрывно связано съ домашними животными сѣвера: собакой и сѣвернымъ домашнимъ оленемъ. Осѣдлое населеніе безъ собаки обойтись не можетъ. Всякія передвиженія совершаются тамъ преимущественно зимой, по снѣгу, и единственно подходящее для того животное — собака. Лошади, вслѣдствіе выпадающаго глубокаго снѣга, совершенно бесполезны; да и заготовленіе для нихъ корма на зиму на практикѣ трудно выполнимо. Между тѣмъ кормъ для собакъ — юкола заготавливается одно-

временно съ запасомъ рыбы для населенія и, благодаря своему относительно легкому вѣсу, можетъ быть взята съ собою на продолжительный срокъ какъ при передвиженіяхъ между населенными пунктами, лежащими на сотни верстъ другъ отъ друга, такъ и въ тайгу на время зимней охоты. Для кочующаго населенія собаку замѣняетъ сѣверный домашній олень, который служитъ какъ вьючное животное или въ упряжкѣ для нартъ, а также для продовольствія и одежды кочевника.

Все это показываетъ, насколько важно для жителей сѣвера сохраненіе здоровья этихъ животныхъ и охраненіе ихъ отъ всякихъ эпизоотій. Къ несчастію, эпизоотіи продолжаютъ иногда годами то въ томъ, то въ другомъ районѣ сѣвера и, смотря по размѣрамъ падежа этихъ животныхъ, ставятъ, по временамъ, владѣльцевъ ихъ въ тяжелое положеніе. Между собаками свирѣпствуетъ чума и родъ бѣшенства, еще мало изслѣдованный, но послѣдняя болѣзнь въ высшей степени заразительная и истребляетъ этихъ полезныхъ животныхъ массами, причемъ, однако, люди рѣдко поражаются ею.

Олени падаютъ часто отъ ящура и отъ другихъ болѣзней. Въ виду пагубныхъ для населенія послѣдствій отъ падежа оленей, въ высшей степени важно изслѣдовать эти болѣзни животныхъ съ научной стороны и указать населенію средства борьбы съ ними, такъ какъ до сихъ поръ жители придерживаются лишь указаній собственнаго опыта, какъ по врачеванію поименованныхъ болѣзней, такъ и по предупрежденію ихъ распространенія. Недавно съ этой цѣлью былъ, на нѣсколько лѣтъ, командированъ въ сѣверныя округи опытный ветеринарный врачъ и нужно полагать, что результаты его командировки дадутъ цѣнныя указанія, какъ идти дальше въ этомъ вопросѣ.

Уже раньше была отмѣчена необходимость казенныхъ магазиновъ въ селеніяхъ сѣверныхъ округъ, на случай голодовокъ. Число ихъ какъ въ Охотской, такъ и въ Петропавловской округѣ слѣдуетъ увеличить, дабы не обременять чрезмерно населеніе далекой развозкой продовольствія въ годы бѣдствія; тѣмъ болѣе, что таковую приходится производить зимой на нартахъ.

Обращаясь къ вопросу о поднятіи заработка населенія, слѣдуетъ остановиться сначала на рыбномъ промыслѣ и улуч-