

ТРИБУНА

ОРГАН Ц. С. УНР И БЕЛОЗЕТ'А

СОДЕРЖАНИЕ

ПЕРЕДОВАЯ

Постыливание Дальне-Восточного краевого комитета ВКП (б) от 20 января.

Е. ЭЙДЕЛЬМАН — Одет на переломе
За что Одет будет длиться в 1932 г.

Я. ГОЛЫЦЕЛАТ — Проведем IV лотерею по-новому

ИСААКОВ — Ход кампании по сбору средств на постройку Дома культуры

Д. Л. — Что видят ленинградские рабочие в Биробиджане, их выводы

И. БРЛГМАН — Итоги переселения в Биробиджан в 1931 г.

Г. К. — Как ленинградцы перестраивают шефзаготу

П. С. КУЦОВСКИЙ — Киев в борьбе за переселенческую кампанию 1932 г.

П. К. КОСТРОВИЦКИЙ — За создание кадров из переселенцев для лесной промышленности Биробиджана

ГЕРШУНИ — По Одеторганизации Нижней Волги

№ 7

МАРТ

ИЗДАТЕЛЬСТВО «ДЕР ЭМЕС»

МОСКВА

1932

1932

ХАРЬКОВ И ПИРЯТИН

Харьков — столица Украины, один из крупнейших центров Советского союза.

В Харькове сотни тысяч рабочих, крупные, оборудованные по последнему слову техники, гиганты-заводы. Харьков — центр украинского Озета и в нем имеется большая массовая озет-организация.

Пирятин — небольшой районный пункт Украины. Несколько тысяч жителей, мизерное количество рабочих и небольшие артели — такой хозяйственно-политический облик. Пирятин. Как будто, две несравнимые величины. На самом же деле Пирятин кое в чем обогнал Харьков. Пирятин выписывает 250 экз. «Трибуны», а Харьков как это не чудовищно, — 122 экз. Таковы цифры, они, как говорят, упрямая вещь, они являются яркими показателями активности организации, они свидетельствуют о том, насколько озеторганизация этих пунктов удалось заинтересовать свою членскую массу вопросами Озета.

С сожалением приходится констатировать, что Харьков не одинок, пальму первенства у него оспаривают такие озетгиганты, как Ростов и/Дону, имеющие всего лишь 11 подписчиков, Казань — 14, Ташкент — 8, Витебск — 7, Бердичев — 3, Черкассы — 7, Житомир — 1, Грозный — 1 и т. д.

Каменец-Подольск, Новгород, Волынь и др. организации вовсе не выписывают «Трибуны».

Сейчас, когда интерес к озетработе значительно возрос, когда соэстроительство Биробиджана привлекает к себе внимание сотни тысяч трудящихся Советского Союза, когда Озету предстоит провести большую переселенческую работу и мобилизовать внимание всего Озета на организационное и хозяйственное укрепление нац. районов вселения, — такое отношение со стороны крупнейших озеторгани-

зации к распространению «Трибуны», активной ирующей широкую пролетарскую общественность на претворение в жизнь ленинской нацполитики, безусловно является организационно-политической ошибкой.

Пора товарищам из Харькова, Ростова, Казани и других пунктов усвоить одну простую истину: наша тревога по поводу столь слабого распространения журнала отнюдь не объясняется погоней за тиражем, а желанием выдрить «Трибуну» в гущу широких трудящихся масс.

«Трибуна» является центральным органом Озета, в «Трибуне» полностью освещаются все актуальные вопросы озетработы. Через «Трибуну» озетовцы полностью знакомятся с жизнью и борьбой еврейских переселенцев, в «Трибуне» обобщается опыт работы лучших озетотделений, который должен быть усвоен и проведен всеми озетотделениями.

Тот факт, что ряду озетотделений — Ленинград (2256 подписчиков), Тула (409), Пермь (177), Тифлис (238), Луганск (660), Херсон (300) — удалось широко поставить распространение журнала, является лучшим подтверждением того, что при определенной работе по вербовке подписчиков, «Трибуна» находит широкого читателя.

Озетотделения должны наконец повернуться лицом к «Трибуне». У нас не может и не должно быть ни одной озеторганизации, которая бы не занималась вербовкой подписчиков «Трибуны».

Каждый рядовой озетовец должен знать, что Озет в целом будет драться в текущем году. Эти сведения и исчерпывающий пока ленинской национальной политики в действительности он может получить лишь из «Трибуны».

ТРИБУНА БОРЕТСЯ

- ЗА** идеологически насыщенное, боевое, партийное, массовое, классово выдержанное руководство делом приобщения еврейской бедноты к соэстроительству
- ЗА** правильное проведение в жизнь ленинской национальной политики
- ЗА** ознакомление широких пролетарских масс с ленинской национальной политикой
- ЗА** широкое развертывание самокритики, преодоление всех ошибок в работе озеторганизаций
- ЗА** интернациональное воспитание всех трудящихся, за привлечение их к соэстроительству Биробиджана

Пролетарии всех стран соединяйтесь!



№ 7 (133)

10 марта

Москва 1932 г.

К заостренной большевистской бдительности и непримиримости!

В настоящем номере нашего журнала опубликованы два документа большой политической и организационной важности — решение Дальне-Восточного Краевого комитета ВКП(б) по докладу Биробиджанского райкома о работе райпарторганизации и постановление Президиума ЦСО по докладу тов. Эйдельмана о контрольных цифрах ОЗЕТ на 1932 год. Эти два документа связаны между собой не только общностью политических установок, но и единством практических мероприятий, которые должны быть в кратчайший срок осуществлены в области строительства Биробиджана — хотя они были приняты независимо друг от друга.

Важнейшей задачей ОЗЕТ в настоящий момент является мобилизация всей организации и широких масс трудящихся на всемерное содействие своевременному осуществлению постановления ВЦИК'а (речь идет о постановлении Президиума ВЦИК'а, одобренном сессией ВЦИК'а и ЦИК'а об организации к концу 1933 года в Биробиджанском районе еврейской административно-территориальной единицы), ведя в то же время беспощадную борьбу с националистическими толкованиями его, как открытыми, так и скрытыми — заявляет в своем постановлении Президиум ЦСО.

А Дальне-Восточный крайком ВКП(б), подводя итог работы Биробиджанской парторганизации, ставит перед нею фактически ту же задачу. Вот что мы читаем в решении Далькрайкома:

«На основе решительной большевистской непримиримости ко всяким уклонам от генеральной линии партии, в частности к бундовским отрывкам в отдельных звеньях парторганизации, Биробиджанский райком на основе жестокой самокритики должен мобилизовать всю парторганизацию на выполнение хозяйственно-политических задач на 1932 год».

С самого начала строительства Биробиджана, как только было опубликовано постановление Президиума ВЦИК'а об ориентации на создание в Биробиджане национальной автономной единицы, мы знали, что националистические и бундовские элементы попытаются истолковать его по своему и не только «истолковать», но и вложить в него «свое», абсолютно чуждое нам содержание. Решение Крайкома полностью подтверждает правильность наших опасений и предупреждений. И если Далькрайком ВКП(б), на основе имеющихся у него конкретных данных, требует большевистской непримиримости ко всяким уклонам от генеральной линии партии, то это же требование обязаны предъявить и мы ко всей нашей организации — с верху до низу. При решении любого практического вопроса, связанного со строительством Биробиджана и борьбой за осуществление постановления правительства, мы обязаны исходить из партийно-ленинских установок, оказывая решительное сопротивление малейшим попыткам их искривления.

Наш журнал неоднократно ставил этот вопрос перед озетовской общественностью и раньше. Мы с еще большей решительностью ставим его сейчас в момент, когда биробиджанская проблема находится в стадии действительного практического разрешения.

Но ставя перед биробиджанской парторганизацией задачу борьбы с бундовскими отрывками, — Далькрайком этим не ограничивается. Он тут же выдвигает необходимость решительного улучшения всей интернациональной работы в р-не на основе жестокой борьбы с великодержавным шовинизмом и местным национализмом, не допуская развития межнационального антагонизма.

В условиях многонационального Биробиджана интернациональное воспитание масс приобретает действительно исключительное значение. Невнимательное отношение к этой работе или недооценка ее может оказаться на ру-

Хорошо
Красноярский край
В.И. Ленин

ку националистическим элементам. Поэтому, когда в некоторых пунктах Биробиджана, где поселились значительные массы еврейских переселенцев, делались попытки умалить значение родного языка, игнорировать национальные особенности, мы против этого решительно протестовали, квалифицируя подобного рода факты, как искривление нацполитики партии.

«Существо уклона к великорусскому шовинизму, — заявил тов. Сталин на XVI партс'езде, — состоит в стремлении обойти национальное развитие языка, культуры, быта; в стремлении подготовить ликвидацию нац. республик и областей; в стремлении подорвать принцип национального равноправия и развенчать политику партии по национализации аппарата, национализации прессы, школы и др. государственных и общественных организаций».

В чем же состоит существо уклона к местному национализму?

Вот характеристика, данная этому уклону тов. Сталиным на XVI-ом партс'езде:

«Существо уклона к местному национализму состоит в стремлении обособиться и замкнуться в рамках своей национальной скорлупы, в стремлении затушевать классовые противоречия внутри своей нации, в стремлении защищаться от великорусского шовинизма путем отхода от общего потока социалистического строительства, в стремлении не видеть того, что сближает и соединяет трудящиеся массы национальностей СССР и видеть лишь то, что может их отдалить друг от друга»...

В Биробиджане, на ряду с отдельными проявлениями великодержавного шовинизма, представляющего главную опасность в области национального вопроса, мы сталкиваемся также и с проявлениями местного национализма. Об этом свидетельствует тот пункт резолюции Крайкома, где говорится об усилении классовой бдительности в отдельных звеньях парторганизации, а со стороны отдельных работников — в прямом замазывании классовой борьбы в переселенческих колхозах (Валдгейм — дело Безносова и др.), что вызвало необходимость роспуска парт. и ком-

сомольской ячейки Валдгейма и проверки их состава.

Вывод, который мы обязаны сделать из тех пунктов резолюции Крайкома и постановления Президиума ЦСО, в которых говорится о нац. вопросе, — для нас совершенно ясен:

Мы обязаны мобилизовать всю озеторганизацию на борьбу на два фронта — с великодержавным шовинизмом, как главной опасностью в национальном вопросе и местным национализмом, «отражающим недовольство отживающих классов ранее угнетенных наций режимом диктатуры пролетариата»... (Сталин).

Но решение Далькрайкома ВКП(б) совпадает с постановлением ЦСО не только в части, касающейся борьбы с уклонами в нац. вопросе. Ряд организационно-хоз. задач, выдвигаемых Далькрайкомом, полностью совпадает с нашими установками. Возьмем к примеру п. 10, где отмечается, что со стороны Центрального Комзета не было необходимой помощи району, что Центральный Комзет не изжил самотека в переселении — не следил за качественным отбором переселенцев, не организовывал переезда и обслуживание переселенцев в пути и не оказывал помощи в жилищном строительстве, которое решает успех переселения.

Мы неоднократно подчеркивали на страницах нашего журнала необходимость выполнения шести условий тов. Сталина в работе Комзета, как руководящего органа по линии нашей работы, — который за последнее время стал исправлять свои прошлые ошибки, так и в работе ОЗЕТ'а — в центре и на местах, — расквашивающихся более серьезно в настоящее время, но еще далеко недостаточно.

К заостренной большевистской бдительности, к жесточайшей борьбе со всеми уклонами от генеральной линии мы призываем все озет и комзеторганизации, всех тех, кому партия и соввласть доверили осуществление задач по окончательному уничтожению всех остатков неравенства, которые продолжают еще довлеть над определенными массами еврейских трудящихся.

Существо уклона к великорусскому шовинизму состоит в стремлении обойти национальное развитие языка культуры, быта; в стремлении подготовить ликвидацию нац. республик и областей, в стремлении подорвать принцип национального равноправия и развенчать политику партии по национализации аппарата, национализации прессы, школы и др. государственных и общественных организаций (Сталин)

Постановление Дальне-Восточного краевого комитета ВКП(б) от (20 января)

1

Заслушав доклад врид. секретаря Биробиджанского района ВКП(б), тов. Столова и содоклад руководителя бригады Крайкома, т. Догмарова о работе райпарторганизации, Крайком отмечает, что в деле освоения и социалистического развития Биробиджана имеются значительные достижения: коллективизировано 78% крестьянских хозяйств, увеличение посева на 10 тыс. га (на 56%), организовано 6 совхозов, 3 МТС и строится соцгородок, развернута сеть кустарно-промысловых предприятий и повысилась их продукция на 95%, начато строительство промышленности, заново выстроен ряд селений и закреплено в районе до 5 тысяч переселенцев. Эти успехи в условиях многонационального Биробиджанского района ярко демонстрируют правильность ленинской национальной политики партии и всю целесообразность еврейского переселения в Биробиджан, который должен стать еврейской автономной административно-хозяйственной единицей.

Вместе с тем, Крайком констатирует, что райком не справился с рядом важнейших хозяйственно-политических задач, как-то: лесозаготовки, освоение капитальных вложений, подготовка земель к посеву 1932 г., организационно-хозяйственное укрепление колхозов, организация приема и устройства переселенцев.

Основные причины этих недостатков состоят в усыплении классовой бдительности в отдельных звеньях парторганизации, а со стороны отдельных работников — в прямом замазывании классовой борьбы в переселенческих колхозах (Валдгейм — дело Безносова и др.), в отсутствии достаточного конкретного руководства низовыми организациями и мобилизации масс на борьбу за выполнение производственных планов.

2

Учитывая хозяйственно-политическое значение Биробиджанского района как в общей системе Дальневосточного края, так и в деле проведения ленинской национальной политики в Советском союзе и ставя своей задачей превращение Биробиджанского района к концу 1933 г. в автономную еврейскую административно-хозяйственную единицу, Крайком постановляет:

1. На основе решительной большевистской непримиримости ко всяким уклонам от генеральной линии партии, в частности с бундовскими отрывками в отдельных звеньях парторганизации, Биробиджанский райком на основе жесткой самокритики должен мобилизовать всю парторганизацию на выполнение хозяйственно-политических задач района, намеченных контрольными цифрами на 1932 г., в том числе:

а) закончить постройку в 1932 г. завода стандартных домов (Центрожилсоюза), Лондоковского известкового завода, фабрики стандартных деталей и не позже лета пустить в ход в Биробиджане мастерскую металлических деталей.

б) кустарную промышленность увеличить в четыре раза против 1931 г. за счет механизации и расширения существующих производств по деревообработке и организации новых (мебель, бондарное, фанера) и особенно по увеличению выработки стройматериалов (кирпич, известь, камень и др.).

2. Крайзу и Риксу разработать план проведения в районе мелиоративных работ (особенно в Инском массиве) с расчетом доведения общей посевной площади района в 1933 г. до 60—65 тысяч га. Объявить Водхозтрест организовать соответствующие работы в Биробиджане, а ДКЖ'у — развернуть в 1932 году Инскую мелиоративную станцию.

3. Обеспечить в 1932 г. окончание в Райцентре Дома советов, постройку бани и прачечной, пожарного депо, гостиницы, не менее 500 квартир по линии разных организаций, одного техникума, больницы, вокзала и построить в текущем году мост через реку Биру и электрифицировать в текущем году Райцентр.

Предложить округу связи немедленно закончить телефонную линию Биробиджан-Хабаровск, Биробиджан-Екатерино-Никольское и включить в контрольные цифры постройку телеграфа Биробиджан-Михайло-Семеновск (к 1 июня), организовать почтовую связь, так чтобы она охватила все сельсоветы и колхозы АГРТ, обеспечить в текущем году парходное сообщение по реке Бире.

4. Организационно-хозяйственное укрепление колхозов, очистку от кулацких и чуждых элементов поставить в центре внимания всей парторганизации. Закончить к 15 февраля окончательное распределение доходов в колхозах по количеству и качеству затраченного труда, не допуская едацкого уравнительного распределения. Особенно усилить повседневное руководство и помощь национальным колхозам и сельсоветам. Всемерно развивать в районе высокоценные технические культуры, овощно-огородное хозяйство, форсировать развитие животноводства, решительно борясь с «боем» и разбазариванием скота. Особое внимание район должен проявить к красноармейским колхозам, и, прежде всего, строительству для переселяемых в 1932 г.

5. В целях улучшения постановки переселенческого дела и освоения переселенцами района — реорганизовать Переселенческое райуправление в отдел РИК'а, планирующий и контролирующий дело переселения. Устройство переселенцев возложить на хозяйственные и колхозные организации, обязав их не-

медленно приступить к хозяйственно-культурному обслуживанию переселенцев. В этой работе должно быть обращено особое внимание на переселение трудящихся евреев из-за границы (улучшить материально-культурное обслуживание).

6. Обязать Райком улучшить интернациональную работу в районе на основе жесткой борьбы с великодержавным шовинизмом и местным национализмом и недопускать развития межнационального антагонизма. (Дело Икор—Тихоок. Октябрь.) Вместе с этим, усилить работу по развертыванию школ, библиотек, красных уголков и по лечебному обслуживанию восточных и северных трудящихся (Амуро-Гунгусский район).

7. Райком должен развернуть решительную борьбу с правооппортунистической практикой, расхлябанностью и очковтирательством, действительно перестроить работу районных и низовых организаций в сторону конкретного оперативного руководства и помощи в работе организациям и отдельным работникам, систематической проверки исполнения директив партии и своих решений, перенося опыт образцовой работы на все участки. Вместе с этим, Райком считает необходимым:

а) за искривление классовой линии распустить партячейку колхоза Валдгейм и командировать на место представителя крайком для проверки членов этой ячейки. Крайкому ВЛКСМ распустить комсомольскую ячейку этого колхоза, проверив ее членов;

б) за грубые политические ошибки зав. РПУ, тов. Марьясину, объявить выговор и поручить Райкому решить вопрос о его работе.

8. В виду недостаточного роста парторганизации, предложить райкому развернуть систематическую работу по вербовке в партию лучших ударников, рабочих-кадровиков, а также активных колхозников, не отказывая в приеме беднякам и середнякам-единоличникам, активно участвующим в выполнении плана соцстроительства (лесозаготовки, новостройки и т. д.).

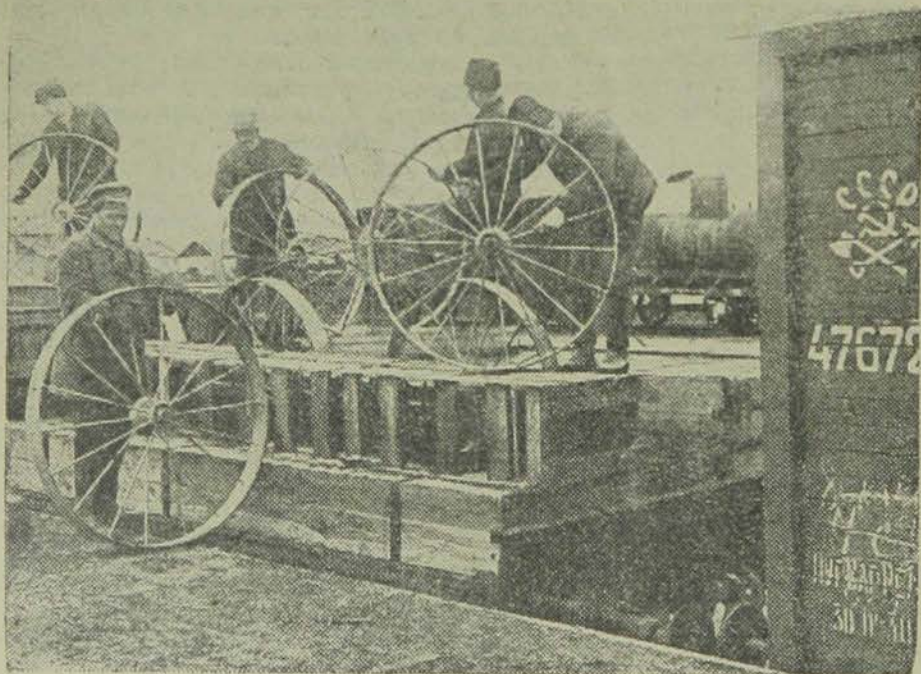
9. Оргинстру и распредотделу подобрать к 15 февраля группу работников, минимум в 10 человек, для укрепления района. Распредотделу выявить и вернуть в район работников и специалистов, забранных оттуда без согласования с районом. В то же время обязать Райком на месте, через курсы и выдвижение, готовить кадры из местных рабочих и колхозников.

10. Ометить, что со стороны Центрального Комзета не было необходимой помощи району, в частности Центральный Комзет не изжил самотека в переселении — не поставил качественного отбора переселенцев, не организовал переезда и обслуживания переселенцев в пути и не оказывал помощи в жилищном строительстве, которое решает успех переселения.

Считать необходимым командировать ответственного представителя Центрального Комзета для постоянной работы в ДВИКе.

11. Крайком ВКП(б) обязывает все краевые, партийные, советские и хозяйственные организации оказывать Биробиджанскому району в повседневной работе конкретную помощь и, прежде всего, в деле освоения в 1932 году новых переселенцев трудящихся евреев (строительство, жилища, снабжение).

Подписи.



Биробиджан.
Разгрузка сельхоз.
инвентаря.

ОЗЕТ НА ПЕРЕЛОМЕ

1932 год выдвигает перед нашим обществом КРУПНЕЙШИЕ ХОЗ. ПОЛИТИЧЕСКИЕ ЗАДАЧИ. Решительная перестройка работы и руководства по-новому дает возможность Озету оправдать на деле высокое звание приводного ремня партии. Выше знамя социализма и ударничества. Шире фронт пролетарской самокритики. Сильнее удар по оппортунистической практике. Крепче связь с ячейками Общества. Больше внимания роли общественности. Смелее выдвигать на руководящую работу ударников и ударниц.

В марте соберется в Москве Пленум ЦС ОЗЕТ для обсуждения ряда чрезвычайно важных вопросов.

Повестка дня пленума свидетельствует о начале поворота озеторганizations в целом лицом к основным хозяйственным задачам, стоящим перед районами массового еврейского вселения, о вступлении ОЗЕТ на путь подлинных большевистских темпов в развертывании организационно-финансовой, агитмассовой и культшефской работы.

Впервые Пленум руководящего органа ОЗЕТ заслушает доклады трех районов — Биробиджанского, Фрайдорфского и Калининдорфского районов.

Постановка этих докладов на пленуме явилась результатом решения Президиума ЦС оказать в текущем году существенную помощь организационно-хозяйственному укреплению районов вселения в целях максимального сокращения отсева.

Пленум должен будет нащупать наиболее слабые места в каждом из этих районов и поручить Президиуму направить на эти, слабые участки максимум сил и финансовых средств, предусмотренных на эту цель сметой ЦСО.

Впервые в истории Озета Пленуму будет преподнесены контрольные цифры по всем отраслям работы, цифры, принятые Президиумом ЦС и на осуществление которых необходимо будет мобилизовать всю организацию.

К выполнению важнейшей задачи — громадного плана переселения, утвержденного Комзетом на 1932 г., превосходящего в несколько раз планы предыдущих лет, озеторганizations должна

будет привлечь более широкие массы трудящихся, создать подготовленный актив, развернуть большую агитмассовую работу, мобилизовать значительные финансовые средства.

Без финансовых средств никаких мероприятий по организационно-хозяйственному укреплению районов, по снабжению их кадрами, по радикальному улучшению культмедобслуживания переселенцев, — не провести!

Пленум поставит перед всей организацией вопрос о путях и методах дальнейшей работы, которая целиком должна быть направлена на усиление участия Озета в осуществлении хозяйственно-политических задач четвертого завершающего года пятилетки, на реализацию в срок постановления ВЦИК'а о создании в 1933 году в Биробиджане евр. национальной административно-территориальной единицы, на упрочнение хозяйственной базы переселенцев во всех районах вселения, на улучшение социально-бытовых условий в этих районах.

Повестка дня Пленума подчинена этим вопросам: доклад о задачах Озета на ближайший период должен будет охватить вопросы об участии организации в хозяйственно-политической жизни страны и в организационно-хозяйственном укреплении районов вселения, о нуждах которых Пленум услышит от представителей РИКов.

Доклад о контрольных цифрах скажет — за что организация должна будет драться в текущем году и какими путями она сможет добиться осуществления намеченной контрольными цифрами цели.

Доклад о лотерее, построенный на учете допущенных при третьей лотерее ошибок, должен будет указать мероприятия, гарантирующие полную реализацию десяти миллионов билетов и инкассацию пяти миллионов рублей.

Предстоящий Пленум является переломным как в смысле переключения внимания Озет на организационно-хозяйственное укрепление районов вселения,

так и в смысле принятия контрольных цифр — твердых заданий — для каждой республиканской, краевой и областной организации.

Вопросы, стоящие на повестке дня Пленума, должны приковать к себе внимание всей организации, которая только при условии напряжения всех своих сил и энергии сможет осуществить все его решения.

Е. Эйдельман

За что Озет будет драться в 1932 году

(Постановление президиума Озета)

I. Успешное выполнение пятилетки в четыре года, приведшее в 3 решающем году к завершению построения фундамента социалистической экономики, неуклонно ведет также к коренному улучшению положения трудящегося евр. населения СССР. Рост активности и сознательности трудящихся поднял на высшую ступень работу озеторганизаций; с начала третьего решающего года пятилетки Озет стал больше увязывать свою работу по содействию реконструкции социального состава евр. трудящихся и бедноты с общеполитическими и хозяйственными задачами, стоящими перед партией и соввластью и с развертыванием интернационального воспитания трудящихся всех национальностей.

II. Постановление президиума ВЦИК'а, одобренное Сессией, — об организации в Биробиджанском районе административно-территориальной евр. единицы к концу 1933 г. — есть акт большой политической важности, имеющий громадное значение как для усиления темпов социалистического строительства Дальневосточного края, так и для максимального развертывания переселения и развития творческих сил переселяемых в Биробиджан еврейских трудящихся.

III. Значение этого постановления, одного из проявлений последовательного проведения в жизнь ленинской нацполитики, выходит и за пределы СССР: организация еврейской автономной единицы в Биробиджане подчеркивает трудящимся всего мира ту пропасть, которая лежит между национальной политикой пролетариата и буржуазии.

Диктатура пролетариата, в интересах социалистического строительства, выделяет специальную территорию под автономную единицу для трудящихся одной из самых угнетенных царизмом национальностей — еврейской, для трудящихся, которые сконцентрируются компактной массой на этой территории и будут

там строить свою жизнь и культуру, социалистическую по содержанию и национальную — по форме, а диктатура буржуазии, для спасения задыхающегося в тисках мирового кризиса капиталистического строя, ввергает в бездну голода и нищеты всех трудящихся, усугубляя положение евр. масс разжиганием национальной ненависти, антисемитской клеветой и погромами.

IV. Важнейшей задачей Озета в настоящий момент — это мобилизация всей организации и широких масс трудящихся на ВСЕМЕРНОЕ содействие своевременному осуществлению упомянутого постановления ВЦИК'а, ведя при этом беспощадную борьбу с националистическими толкованиями его как открытыми, так и скрытыми.

Оживление озетработы, вызванное как общими условиями, так и этим постановлением, свидетельствует о том, что при большевистском руководстве органов Комзета и Озета можно перестроить по-ударному всю работу озеторганизации и реализовать решение ВЦИК'а в назначенный срок.

V. Наряду с этим, перед Озетом стоит и другая ударная задача — принять активное участие в создании прочной хозяйственной и социально-бытовой базы в еврейских нацрайонах Украины и Крыма.

Необходимо покончить с высоким процентом отсева, особенно из украинских нац. районов и крымских переселенческих фондов. Для этой цели Озет должен оказать существенную помощь мероприятиям, направленным на организационно-хозяйственное укрепление этих районов (вербовкой необходимой переселенческой рабочей силы, участием в организации подсобных промыслов, кустарных предприятий и т. д.) и на радикальное улучшение существующих там социально-бытовых условий.

VI. Согласно утвержденным контрольным цифрам Биробиджанскому району по всем линиям хозяйственного и культурного строительства потребуется 14.000 переселенцев в 1932 г., в том числе около 4.000 рабочих из-за границы.

Евр. национальным районам Украины не хватает рабсилы, и для их заселения в текущем году нужно направить туда около 3.000 семей (12 тысяч душ).

Фрайдорфский район и другие ударные участки на крымских переселенческих фондах тоже требуют 1.300 переселенческих семей (5.200 душ).

Осуществление этой колоссальной программы переселения, которая вроде больше прошлогодней, возлагает громадную ответственность на ЦСО и на все озетотделения, которые должны выполнить основную часть работы — отбор, комплектование и отправку переселенцев.

Выполнение таких задач настоятельно требует усиления темпов, превращения Озета в широкую массовую интернациональную организацию с подготовленным ядром пролетарского актива, с четко работающим аппаратом сработанной агитмассовой работой и достаточными финансовыми средствами.

VII. Президиум Ц. С. поэтому считает необходимым поднять все озеторганизации, весь актив, всю членскую массу на стопроцентное выполнение следующих контрольных цифр в течение 1932 года:

1) Целиком выполнить утвержденный Комзетом план переселения текущего года как для Биробиджана, так и для Крыма и нацрайонов Украины (свыше 30.000 душ).

2) Содействовать подготовке к направлению в районы вселения не менее 500 руководящих работников, администраторов и специалистов.

3) Ассигновать 2.200.000 рублей на организационно-хозяйственное укрепление районов вселения.

4) Отпустить 1.500.000 рублей, в дополнение к бюджетным ассигнованиям соворганов, на культмедобслуживание переселенцев, кроме 500.000 рублей, которые должны быть специально собраны на Дом культуры в Биробиджане.

5) Ассигновать 700.000 рублей на расходы по вербовке и отправке переселенцев, а также на улучшение приема их в местах вселения.

6) Довести число членов Озета с 400.000 до 1 миллиона, а количество ячеек до 10.000, из коих 50% — производственных; число юрчленов до 10.000; число действительно работающих отделений — до 600.

7) Мобилизовать 1 миллион рублей через членвзносы как с индивидуальных, так и с юридических членов, и два миллиона — через хозяйственные и другие мероприятия местных организаций.

8) Полностью реализовать 10 миллионов билетов IV озетлотереи, инкассировав своевременно 5 миллионов рублей.

9) Организовать в крупных центрах 25 кабинетов интернационального воспитания с консультациями по озетвопросам.

10) Издать 100 печатных листов популярной озетлитературы и довести тираж «Трибуны» до 50.000, а «Соц. Борозны» — до 20.000 экземпляров.

Учесь ошибки прошлых кампаний

Поступающие с мест сведения говорят о том, что и в текущей переселенческой кампании повторяются ошибки прошлых лет.

В газете «Октябрь» (от 13 февр.) напечатано сообщение о том, что бригады Крыма заявляют переселенцам, что колхозы Крыма уже полностью готовы к приему новых переселенцев и что каждый из них может рассчитывать на получение коровы в индивидуальное пользование.

Это извращенная передача истинного положения. Никаких коров переселенцы в индивидуальное пользование не получают. Они предоставляются исключительно колхозу. Бригады прибегают к таким методам агитации исключительно для того, чтобы во что бы то ни стало добиться 100% выполнения наряда.

Нужно сразу же одернуть подобных агитаторов.

Отчасти эта, заведомо ложная, информация связана с той безобразной «конкуренцией», которая существует на местах выхода между бригадами, присланными из Крыма, Биробиджана и Украинских фондов.

Несмотря на ряд предупреждений и инструкций — Райпартком и Райисполком Калининдорфа сообщили «Эмесу» о том, что вербовка переселенцев в Калининдорфский район срывается из-за безобразной конкуренции на местах выхода между отдельными бригадами мест вселения.

Центральный Комзет должен, не дожидаясь разгара переселенческой кампании, уже сейчас дать местам необходимые указания.

Основная установка при проведении вербовки — действительное и неприкрашенное освещение положения на фондах и отсутствие механического подхода к отбору переселенцев.

А. Д. М.

ЗА 100 ПРОЦЕНТНОЕ ИСТРЕБОВАНИЕ ВЫИГРЫШЕЙ III ОЗЕТ-ЛОТЕРЕИ

Уже прошло 6 месяцев с момента начала выдачи выигрышей по III озетлотерее, однако, заявки на выигрыши поступают крайне неудовлетворительно. Истребовано всего лишь $\frac{1}{3}$ всех выигрышей. О чем это говорит? О том, что большинство наших организаций недооценивает значения истребования выигрышей для популяризации ОЗЕТА среди трудящихся.

Многие озетотделения вместо того, чтобы популяризировать таблицы выигрышей, полученные ими в достаточном количестве, заморозили их у себя, тем самым вызвав справедливое недовольство у держателей билетов Озета, не имеющих возможности проверить свои билеты.

Удлиненный срок денежной оплаты выигрышей еще на шесть месяцев нашим организациям и озет-ячейкам необходимо максимально использовать для организации кампании по проверке билетов.

Все имеющиеся в распоряжении Озет таблицы выигрышей должны быть немедленно розданы и развешены на предприятиях и во всех пунктах, где распространялись билеты.

О продлении НКФ СССР срока выдачи выигрышей нужно широко оповестить через печать (местную и низовую).

К началу IV Озет-лотереи ни одного неистребованного выигрыша по III Лотерее!

Проведем IV Озет-лотерею по-новому

(На обсуждение пленума)

Перед IV-ой, уже разрешенной НКФ СССР озетлотереей стоят, по сравнению с прошлыми, несколько необычные задачи. Помимо мобилизации значительных средств трудящихся (5.000.000 рублей), популяризации Озета среди широких трудящихся и колхозных масс и вовлечения их в ряды Озета, — проведение ее должно быть использовано для привлечения широких масс к выполнению решения ВЦИК'а о социалистическом строительстве Биробиджана.

При проведении последней лотереи был допущен ряд крупных ошибок, пагубно отразившихся на конечном итоге лотереи.

Поэтому Пленум должен выработать ряд мероприятий, гарантирующих успешное проведение лоткампании. Мы должны помнить, что во время IV лоткампании нужно будет реализовать 10.000.000 билетов.

**

Главнейший недостаток предыдущей лоткампании — почти полное отсутствие практического руководства районами со стороны республиканских (в первую очередь со стороны Укр. и Белозета), краевых и областных организаций.

Причины этого кроются в методах, структуре и формах руководства лоткампанией.

При том положении, когда рассылка билетов, руководство лоткампанией (в конечном

счете — бумажное) и связь с самыми мелкими и отдаленнейшими пунктами осуществлялись Центральным Лоткомитетом, роль республиканских, краевых и областных центров обезличивалась.

В лучшем случае они являлись дублерами Ц. Лоткомитета.

Если подобная структура руководства лоткампаниями была необходимой при первых лотереях (отсутствовал опыт лотерейной работы на местах, слабы были центральные звенья Озета и т. д.), то сейчас, при проведении IV-й лотереи, мы имеем, за редким исключением) ряд организационно-окрепших республиканских, краевых и областных организаций, которые в состоянии взять на себя полное руководство своими районами по проведению этой кампании.

Озеты Грузии, Татарии, Дагестана, Узбекистана, Урала, ДВК и др., непосредственно распределявшие билеты, полученные в централизованном порядке, по десяткам своих пунктов, закончили лотерейную кампанию по всем показателям не хуже, а в отдельных случаях (Татария, Дагестан, Грузия) даже лучше тех областей, которыми руководил Центральный Лот. Комитет.

Безусловно, у нас еще имеется ряд республик (Украина, Белоруссия), а также краевых и областных организаций, которым в на-

стоящее время из-за организационного состояния их аппаратов нельзя доверить непосредственной руководству IV-й лоткомпанией. Однако, при соответствующей перестройке и усилении аппаратов этих организаций, в частности при проведении в жизнь решения ЦСО о выделении уполномоченных Центрального Лоткомитета (вместо раз'ездных инструкторов) для Укрозета и Белозета, Северного Кавказа и Закавказья и др. организации, можно с уверенностью заявить, что означенные организации безусловно справятся с задачей самостоятельного руководства своими районами.

Разрешение этого вопроса в положительном смысле имеет большое практическое и сугубо политическое значение. С передачей руководства районами соответствующим вышестоящим организациям мы уничтожим существующую в деле проведения лоткомпаний обезличку, повысим самостоятельность и ответственность руководящих органов, а также поднимем авторитет республиканских, краевых и областных организаций в низовых звеньях ОЗЕТА.

Кроме того, при соответствующем руководстве и укреплении аппаратов опорных пунктов (на Украине и Белоруссии) они смогут оказать большую помощь вышестоящим организациям в деле обслуживания близлежащих, более слабых организаций.

Существовавший метод кредитования также отрицательно сказался на своевременном и полном развертывании лоткомпаний.

Нужно безоговорочно отказаться от предоставления организациям неоправдавшего себя еще при первых двух лотереях и в особенности при III-й, кредита в размере только 30—40% разверстки.

Ограничение кредита, которое, по мнению сторонников его, должно обеспечить скорейшее поступление денег, на самом деле приводит к срыву плана реализации, к суживанию размаха, к продлению срока реализации, а также лишает нас возможности легкого маневрирования билетами, своевременной переброски их из одной организации в другую, из одной ячейки в другую.

В этом отношении весьма поучительна практика III Озетлотереи. Несмотря на неоднократные решения президиума и лоткомитета о сохранении метода частичного кредитования, в процессе практической работы он был опрокинут жизнью.

Затяжка с инкассацией сумм по III-й лотерее ничего общего не имеет с оказавшимся на деле фактом «незаконной» отмены «процентной нормы».

Кстати, никто из добровольных общественных организаций, выпускающих лотереи (Осоавиахим, Автодор, Красный Крест и др.) не прибегает к принципу ограниченного кредитования, и тем не менее сбор средств у них идет успешно.

Последний тираж лотереи Осоавиахима (валовая сумма лотереи 25.000.000 руб.) состоялся 15/XII, а к 1/II он уже имел 97,7% инкассации.

Кроме того, тот факт, что значительные суммы за реализованные лотбилеты озетлотереи были инкассированы после тиража, говорит о необоснованности недоверия к нашим организациям. Нужно прямо сказать, если мы хотим



Сталиндорф. Колхоз „Безбожник”.
Тов. Шерман, 74 года, Ударник.

избежать всех ошибок, явившихся результатом ограничения кредитования, то необходимо, чтобы все серьезно относящиеся к своим обязательствам организации и приславшие обоснованные заявки на билеты были поставлены в такие условия, при которых они получили бы возможность полностью и сразу двинуть лотбилеты во все намеченные ими точки.

Для этого они должны пользоваться стопроцентным кредитованием.

Существовавшая при III лотерее полная обезличка как со стороны руководящих органов, так и на местах, отсутствие соц. соревнования и ударничества, распространение лотереи аппаратным путем без привлечения к этому делу озетактива, незначительно проведенная вокруг лотереи агит-массовая работа, — вот причины, повлиявшие на конечный исход последней лотереи.

Нужно также внести ясность и в вопрос об отчислениях организациям из лотсумм.

Существующее положение механического процентного отчисления руководящим центрам и организациям от реализованных билетов, без представления ими в ЦС соответствующих планов о том, как эти суммы должны быть израсходованы, — должно быть изменено.

Оно приводит к тому, что многие организации, получая эти отчисления, не заботятся об изыскании дополнительных средств (от членских

взносов, юрчленов, хоз. предприятий) на содержание аппарата и ведение оперативной озерботы.

Отчисления от лотереи могут быть израсходованы исключительно на усиление шефской работы, агит. массовой и пропагандистской озерботы, а не на содержание аппаратов, как это имело место на Северном Кавказе, в Мосозете и ряде др. организаций.

Важнейшим моментом, обуславливающим успех предстоящей лотереи — это (как и во всех областях советской действительности) соц. соревнование и ударничество (шефство, взятие на буксир, сквозные бригады и др.).

К сожалению, до настоящего времени мы полагались на самотек. Имевшие место случаи ударной работы некоторых организаций или отдельных лиц никак не учитывались и не поощрялись. Для максимального содействия развертыванию соц. соревнования и ударничества между всеми звеньями Озета должен быть объявлен специальный Всесоюзный конкурс с определенным количеством премий для идущих впереди по проведению лоткампании республиканских, краевых, областных, районных и городских отделений Озета, отдельных ячеек, коллективов и лиц.

И наконец, последнее: срок реализации IV лотереи должен быть сведен до минимума (не больше 3—4 месяцев). Она должна быть проведена ударно.

Само собой разумеется, что для ударного проведения этой кампании потребуется мобилизация всего озетактива и всей советской общественности. Мы должны этого добиться.

Немалая роль в деле успешного проведения лоткампании принадлежит и низовым организациям и ячейкам Озета. Поэтому нужна коренная перестройка всей их работы.

Низовое звено Озета — ячейка — должно быть организационно укреплено, а там, где их нет, они должны быть созданы.

Хорошо подготовленный аппарат (в более крупных организациях), своевременная мобилизация озетактива на проведение этой работы имеют тоже немаловажное значение.

Ряд организаций не справился с заданиями по III лоткампании только потому, что они не привлекли к ней своего актива, возложив всю работу на аппарат, который в лучшем случае не в состоянии справиться с такой массовой, весьма разветвленной кампанией, какой является лотерейная.

Однако, мало привлечь актив, им нужно руководить, его нужно направлять, нужно приналечь на общественный инструктаж. Каждый озетактивист должен быть прикреплен к определенному району, к определенным ячейкам, за проведение лотереи в которых он полностью отвечает.

ЦЛК должен проводить систематическую проверку хода кампании во всех звеньях нашей организации.

По всем затронутым в этой статье вопросам, Пленум должен будет высказаться и вынести по ним твердые решения, гарантирующие успех IV лоткампании.

Я. Гольцблат

ХОД кампании по сбору средств на постройку Дома культуры в Биробиджане

Обращение Президиума ЦС ОЗЕТ к озетотделениям о включении в кампанию по созданию фонда на постройку дома Культуры в Биробиджане воспринято ими с большой активностью.

Москва, Тула, Киев, Астрахань, Зиновьевск, Тифлис, Бобруйск, Могилев, Гомель, Свердловск, Пермь, Саратов и ряд других организаций уже практически приступили к этой работе.

Рядом озетотделений проводятся на предприятиях специальные, посвященные Биробиджану собрания, на которых выносятся постановления об отчислении с заработка определенного процента на постройку Дома культуры.

Наиболее распространенная форма сбора — подписные листы и организация специальных предприятий, концертов, постановок и т. д.

Некоторые организации добились проведения специального начисления зрелищными предприятиями для этого фонда.

Ряд организаций наметил для себя твердые контрольные цифры: Москва — 75.000 р., Тифлис — 5.000 р., Киев — 5.000 р., Тула — 3.000 р., Гомель — 3.000 р. и т. д.

Отмечая правильный подход и установку наших озетотделений в проведении этой кампании, считаем необходимым указать на необходимость максимальной четкости в этой работе: своевременный сбор по подписным листам и своевременный перевод инакассированных сумм имеет большое значение для хода строительства и гарантирует от возможных недоразумений в случае затяжки в истребовании сумм по подписным листам.

Озетотделения должны провести эту кампанию на основе соцсоревнования и ударничества.

Ход кампании должен систематически освещаться в местной прессе и в «Трибуне».

Залог успеха кампании по сбору средств на Дом культуры — в ее массовости. Об этом должны помнить наши озеторганизации.

Исааков

Суммы, собравшиеся в фонд Дома культуры, направлять: Гор. Биробиджан, ДВК, Госбанк, Тек. счет № 257.

ДАДИМ БИРОБИДЖАНУ ТЫСЯЧУ ПРОЛЕТАРИЕВ-КАДРОВИКОВ

По наказу Ленинградского пролетариата

Сегодня в Центральном Совете не по обыкновению шумно. Приехала из Биробиджана, после 2-месячного пребывания там, делегация ленинградских рабочих. И целая груда впечатлений, выводов, мнений.

Они, ленинградцы, обо всем спешат рассказать, на всем необходимом заострить внимание Центрального совета. Но ведь не за тем они поехали в Биробиджан. Они поехали туда по наказу пролетариев гор. Ленина не только для того, чтобы выяснить достижения, но и для того, чтобы нащупать слабые места и общими силами пролетарской общественности ударить по ним.

Для преодоления этих слабостей будут пущены в ход испытаннейшие средства: интернациональная солидарность пролетариев, братская, пролетарская помощь строителей—строителям, буксир общественной помощи, не раз поднимавший на должную высоту отстающие участки нашего социалистического строительства.

Делегация ленинградских рабочих отправилась в Биробиджан, как на один из участков нашего грандиозного социалистического строительства, нуждающегося в помощи широкой пролетарской общественности, чтобы ознакомиться поближе, установить в чем конкретно должна выразиться эта помощь.

И ознакомились,
и нащупали,
и установили!

Ознакомились с далекой, на Дальнем Востоке раскинувшейся страной строящегося социалистического Биробиджана.

Ознакомились и увидели, что соц. соревнование и ударничество — это силы, против которых никак не устоять тайге бесконечной, дикой. Увидели, что ударником можно быть не только на ленинградских гигантах, но и в тайге, в далеком биробиджанском колхозе, совхозе, на далекой биробиджанской фабрике; и еще увидели они, что в тайге густой, и в болотах вязких, ударники строят, упорно, настойчиво, вгрызаясь в каждый отвоеванный у тайги клочок земли.

И от виденного радостью и гордостью наполнилась грудь, выростала уверенность, непоколебимая, что быть тайге—социалистическим Биробиджаном, яркой иллюстрацией ленинской национальной политики.

Но видя, проникаясь уверенностью в коллективную силу еврейской бедноты, нащупали, что еще много на лесах биробиджанской стройки хлама, мусора, наростов и много, подавляюще много, больших и малых недостатков, срывающих и тормозящих стройку Биробиджана.

Прибывают на станцию Тихонькая, теперь уже город Биробиджан, сотни переселенцев со всех концов необъятного Советского союза, со всех концов капиталистического мира, задыхающегося в железных тисках кризиса. Сотнями прибывают они в страну, где живая рабочая сила нужнее всего. Совершенно ненужные по ту сторону границы, и дозарезу необходимые здесь люди после многих утомительных суток длинного пути не встречают нужного приема на переселенческом пункте.

Всего на 80 человек рассчитан переселенческий пункт. А по плану переселенческого сектора Центрального совета ОЗЕТ в одном только 1932 году через пункт должны пройти свыше 15.000 переселенцев. При различных условиях, переселенческий пункт обречен на заведомо недостаточное обслуживание переселенцев.

Это недостаток. Недостаток, замеченный делегацией.

В Биробиджан прибывает, в подавляющем большинстве, сырая масса, которую необходимо переделать, перевоспитать, превратить в классово направленную, превратить в сознательный коллектив, а для этого нет сад, нет людей, нет культ. кадров. Это недостаток, недостаток который должен быть устранен общими усилиями всей пролетарской общественности. Недостаток, о котором должны помнить шефы Биробиджана. Биробиджану нужны культурные кадры, нужны кадры для создания кадров, своих, пролетарских. Масса переселенцев должна получить политическое воспитание для того, чтобы уверенней, осознанней бороться за социалистический Биробиджан.

Всюду, почти на каждом шагу, почти на каждом участке работы делегация сталкивалась с отсутствием руководства. Нет руководящих кадров. Нет кадров для культ. работы. Нет кадров для хозяйственной работы. Нет кадров для парт. работы. И поэтому ленинградцы решили поставить перед пролетарской общественностью вопрос с мобилизации тысячи рабочих для работы на руководящих постах в Биробиджане.

Всюду, на всех собраниях рабочих, на которых им придется отчитываться о проделанной работе, они будут говорить с необходимости мобилизации этой «тысячи», и ни одна тысяча пролетариев откликнется на зов молодого, строящегося района — Биробиджана.

И под руководством новой тысячной когорты пролетариев строительства социалистического Биробиджана будет поднято на новую, высшую ступень.

А. М. Бронштейн

СОЦИАЛЬНЫЙ НАКАЗ ПАРТИЕЙ ДАН:
РЕАЛИЗОВАТЬ ЕГО — ДЕЛО ЧЕСТИ ОЗЕТОВЦЕВ

ЧТО ВИДЕЛИ ЛЕНИНГРАДСКИЕ РАБОЧИЕ В БИРОБИДЖАНЕ, ИХ ВЫВОДЫ

(Выездное заседание президиума ЦСО на ф-ке «Парижская Коммуна»)

По возвращении из Биробиджана, ленинградская делегация рабочих специально остановилась в Москве для того, чтобы рассказать москвичам обо всем виденном, для того, чтобы сообща с ними приступить к немедленной реализации обязательств, взятых на себя и ленинградскими и московскими рабочими в отношении Биробиджана.

Для привлечения большего количества рабочих к докладу делегации Президиум ЦСО решил свое заседание, на котором стоял доклад ленинградцев, провести на одном из крупнейших московских предприятий, — на обувной фабрике «Парижская коммуна».

Мосозет и его райотделение, в районе которого находится это предприятие. — Замоскворецкое сразу же приступило к подготовительной работе. Фабричные организации «П. К.» (партийные и профессиональные) заверили их, что они мобилизуют общественность фабрики на это заседание и привлекут рабочих для участия в нем.

Мало того, Зам. районный комитет партии рекомендовал фабричным организациям заседание президиума ЦСО, назначенное на 7 часов перенести на 4 часа, к моменту окончания первой смены. Но фаб. общественные организации своего обещания не сдержали: в помещении клуба, где происходило заседание ЦСО, не было ни плакатов, ни диаграмм, отражающих сущность Озета и нацполитики партии, ни лозунгов, ни объявлений. Помимо этого, на этот день был назначен ряд других собраний.

Результаты сказались. Послушать ленинградцев пришли единичные рабочие. Выводы напрашиваются сами собой.

**

Первым выступает председатель делегации, рабочий «Красного Путиловца», тов. МУШНИКОВ.

— Биробиджан, район, отведенный правительством КОМЗЕТ'у на Дальнем Востоке для заселения его трудящимися евреями, кроме необычайно богатой плодородной почвы, не уступающей центральной черноземной полосе в почве Украины, обладает исключительными ископаемыми богатствами.

Там, где еще два года назад была дикая, непроходимая тайга, на которую не ступала нога человека, сейчас раскинуты крупные колхозы, совхозы и МТС. Строительство Биробиджана идет такими головокружительными темпами, что порой даже местные жители с трудом ориентируются. Привезший нас из Сталинфельда в г. Биробиджан (ст. Тихонькая) шофер Тихонькой не узнал, так быстро она обстраивается. А не был он в ней всего лишь 8 месяцев.

Совхозные и колхозные постройки — это не временные хибарки, а фундаментальные, каменные здания.

Основа строительства — энтузиазм

С ним, с этим энтузиазмом, превращающим невозможное в реальную действительность, помогающим, несмотря на ряд неполадок, больших и малых недочетов, быстро двигать вперед строительство социалистического Биробиджана, — вы сталкиваетесь на каждом шагу.

Обезжая район, мы видели каким энтузиазмом охвачены строители Биробиджана, мы видели, как переселенцы зачастую в рваной, легкой верхней одежде, полуобутые, в морозе работают на лесозаготовках и на других участках строительства Биробиджана.

Мы видели, как молодой врач, благодаря своему энтузиазму, без достаточного оборудования, делает чудеса: производит сложнейшие операции.

Мы видели в глухой, непроходимой тайге Техникум механизированного совхоза земледелия. Помещения нет, и 140 студентов учатся в бане. Нет пособий, а все они, развернув социальное соревнование и ударничество, обязуются закончить свою учебу вместо трех лет в 2 года. И они претворят это в жизнь! Помимо учебы студенты активно помогают близлежащим колхозам.

В колхозе прорыв — студенческие бригады его выручают. В колхозе нужны провести распределение доходов — студенты его проводят. Подходит 3-я большевистская весна — студенты проверяют готовность сельхоз. инвентаря и т. д.

Фабрика гнутой мебели

По расстановке сил и качеству продукции, ф-ка гнутой мебели в гор. Биробиджане может дать «очко» некоторым ленинградским и московским предприятиям. Ее единственный недостаток — слабое применение женского труда.

Но, конечно, наряду с колоссальнейшими достижениями, мы столкнулись в Биробиджане с крупнейшими недостатками. Руководящие товарищи относят их к объективным причинам. На деле же 80% из них могут быть легко и безболезненно устранены. В хоз. учреждениях не выполнен прсмфинплан из-за расхлябанности, из-за отсутствия правильной расстановки сил.

В Сталинфельде — этом будущем совхозе-гиганте — директор, размениваясь на мелочах, упускает из виду главное. Парт. организация ничего не делает, проф. организация спит. За всех отдувается директор. Кадров нужных нет. Великолепные заграничные станки стоят без дела из-за отсутствия токарей.

Сталинфельду нужны люди, люди, наши рядовые рабочие.

Центр оторван от мест

Отчасти во всех неполадках виноват центр, оторванный от мест. Многие центральные ра-

ботники ни разу не были на местах.

Районные работники еще не удосужились созвать совещания директоров для обмена опытом. Сталинифельдцы, например, не знают того, что делают надеждницы и обратное. Имеются со стороны района и преступные факты, например, в отношении мезозаготовок.

В районе выходит хорошая газета, а на местах ее не видят. В колхоз «Валдгейм», находящийся от г. Биробиджана на расстоянии 12 верст, «Биробиджанская Звезда» попадает через 10—12 дней.

Проф. работы никакой. Энтузиазма есть, а социальное соревнование и ударничества нет. Производственные собрания рабочих не созываются; рабочие предложения не собираются.

Парт. организации относятся ко всему с холодком, не стараются втянуть в партию лучших переселенцев. А такие имеются.

Потребкооперация — мертвое учреждение

А предпосылки к хорошему снабжению имеются. В Сталинифельде оборудована великодушная столовая для специалистов, а столовая в Биробиджане, пропускная способность которой рассчитана на 150 чел., не в состоянии охватить всех нуждающихся в общественном питании.

Заглянули на склады потребкооперации в г. Биробиджане — обнаружили мертвый капитал — на 35.000 руб. литературы.

Дадим Биробиджану 7.000 пролетариев

Биробиджан нуждается в помощи пролетариев Ленинграда и Москвы и др. крупных центров, и мы обязаны ему помочь не словесно, не декларативно, а делом, живыми людьми.

Все наши предприятия работают по плану и получить у них кое что для Биробиджана

вне плана почти невозможно. А при помощи рабочего шефства можно.

Красные Путиловцы, шефы Биробиджана, в неурочное время собрали для биробиджанских полей два трактора. Вы можете таким же образом помочь биробиджану обувью.

По возвращении в Ленинград мы развернем большую работу по осуществлению шефства над б. б. при помощи посылки туда на работу живых людей, нужного инвентаря.

Выдвинув и осуществив лозунг о мобилизации «тысячи» лучших пролетариев на работу в Биробиджан, мы поможем еврейской бедноте осуществить наказ партии и правительства — в кратчайший срок построить социалистический фронт на Дальнем Востоке.

Остальные участники делегации — тов. тов. БРЕНЧЕВА и КРОИИ также поделились с собравшимися своими впечатлениями от поездки в Биробиджан. Они тоже говорили о том энтузиазме, с которым еврейская беднота штурмует непроходимую тайгу и заболоченные сопки Биробиджана, они тоже говорили о той помощи — машинами, литературой, одеждой, обувью и тысячами крепких пролетариев, — которую ждут от своих шефов биробиджанцы.

Выступавшие — представитель Зам. райкома партии тов. ПОГОРЕЛЬСКИЙ, ответственный секретарь ЛЕНОЗЕТ'а, тов. ВАСИЛЬЕВ и председатель МОСОЗЕТ'а тов. ФАЙНБЛИТ призывали собравшихся включиться в кампанию за оказание нужной помощи строителям социалистического Биробиджана, за организацию, по примеру красно-путиловцев, собравших сверхурочно для Биробиджана 2 трактора, бригад по пошивке биробиджанцам обуви, за выделение из своей среды товарищей, желающих поехать на работу в Биробиджан.

Построение социалистического Биробиджана — дело всего рабочего класса.

Д. Липщиц



Украина.
Запись трудовой.
Колхозница Пантелят
выработала 259 трудовых,
колхозник Дорошев — 270.

ИТОГИ ПЕРЕСЕЛЕНИЯ В БИРОБИДЖАН В 1931 Г.

В 1932 году мы должны дать Биробиджану учетверенное количество переселенцев в сравнении с 1931 годом. Каковы же итоги переселенческой кампании 1931 года?

Переселение 1931 года явилось крупным подвигом в деле переселения в Биробиджанский район. В течение его в Биробиджан переселилось 3.230 человек. Цифра более чем вдвое превосходит цифру переселения за 1930 год, и почти достигает суммы переселения в Биробиджанский район за все три года переселения.

Но сдвиги имеются не только количественные; они имеются в значительной степени и во всей структуре переселенческой массы, в ее социальном и семейном составе.

Впервые среди переселенческой массы в Биробиджане выявляется весьма значительная группа полных семейств — 521 семейство в составе 2013 душ. До настоящего года переселение одновременно целых семейств было редким явлением.

Переезд переселенца со своей семьей, — признак усилившегося доверия к Биробиджану, исчезновения страха перед расстоянием, перед тайгой, перед «гносом», этим излюбленным пугалом, и что важнее всего — уверенности переселенца в том, что он едет туда уж не наугад, а наверняка, на лучшие экономические условия.

Не менее показательной является также тяга в Биробиджан и холостой молодежи (995 ч.). На крымских же и украинских фондах наблюдается обратное явление:

Туда не только не замечается притока молодежи, но наоборот уход молодежи из переселенческих семей — обычное явление.

Характерно, что и в группе «полных семейств», молодой возраст, видимо, весьма сильно представлен, из 879 детей 521 семейства лишь 158 детей старше 16 лет.

По своему социальному составу переселенцы 1931 года распределяются: рабочих — 1.105, служащих — 222, кустарей — 382, крестьян — 58, бывш. торговцев — 63.

Бросается в глаза ничтожный процент — 3 $\frac{1}{2}$ % — бывших торговцев и полное исчезновение группы, так называемых, деклассированных и людей без определенных профессий. Нет сомнения, что эта цифра искусственно понижена за счет отнесения себя лицами, принадлежащими к этим группам, в другие рубрики.

Из общего числа 1.743 лиц (рабочие, служащие, кустари), относительно которых имеются данные о их квалификации, наибольший процент — 36 — падает на группу неквалифицированного труда (чернорабочие, грузчики, извозчики); относительно значителен процент —

26 — строительных рабочих, объясняющийся особо острой потребностью Биробиджанского района рабочих этих квалификаций; 284 человека — 16% — относятся к квалификациям избыточным среди еврейского населения (портные, сапожники, заготовщики и т. п.) и в настоящее время уже недефицитным в Биробиджане, хотя часть из них устроилась по своей специальности; не плохо представлены среди переселенцев и рабочие ряда высоких квалификаций — токари (30), металлсты (22), кузнецы (34), механики (18), трактористы (16) и т. д. всего 152 человека (9%).

По местам выхода переселенцы 1931 года распределяются:

УССР 2.093 (65%), БССР 248 (8%), РСФСР 421 (13%) и за граница 469 (14%).

Местечко УССР представлено в переселении в совершенно ничтожном проценте — 7 $\frac{1}{2}$ %, причем здесь затронуты переселением почти исключительно местечки вокруг Умани; на долю одного Тального приходится 79 человек из общего числа 150 выходцев из украинского местечка.

Местечко Белоруссии дало еще меньше — всего несколько единиц.

Подавляющая масса переселенцев падает на города, причем на ограниченное число их.

70% всего переселения из УССР падает на 8 городов — Бердичев (305 пер.), Винница (264), Умань (233), Кременчуг (147), Житомир (137), Белая Церковь (124), Кам.-Подольск (112), Киев (111). Основную массу контингентов в БССР дал Минск — 60% всех переселенных из Белоруссии.

По РСФСР совершенно незначителен процент переселения из Западной Области; зато значительно вырос удельный вес Сибири — 45% всего переселения из РСФСР.

Основная масса переселенцев из-за границы падает на Литву (345), далее следует Аргентина и Уругвай (47), САСШ (21), Латвия (14), Германия (11), Франция (1), Южн. Африка (1), сюда же относится группа перебежчиков (26 чел.) из Румынии и 3 из Польши.

По имеющимся данным в колхозы направлено 1.238 человек (38%), в совхозы 1.207 (37%), в кустарные предприятия и промышленность 729 чел. (22%).

К сожалению, у нас, пока еще нет точных сведений о проценте обратничества из района, но оно безусловно значительно ниже процента обратничества за предыдущие годы.

По приблизительным подсчетам, он колеблется между 20—30%. Таковы вкратце итоги переселения в Биробиджан за 1931 г.

И. Брегман

ТЩАТЕЛЬНЫЙ ОТБОР переселенцев одно из условий успешного исхода переселенческой кампании

РАЗВЕРНУТЬ НЕМЕДЛЕННО ПЕРЕСЕЛЕНЧЕСКУЮ КАМПАНИЮ

Сталингорф.
Районный штаб по приему
переселенцев.



Существовавшая до сих пор в переселенческой работе обезличка ликвидирована. Ответственность за проведение всего плана вербовки переселенцев по СССР в центре возложена на зам. пред. Комзета, т. Троцкого, а по линии Озет — на т. Эйфельмана.

На местах также выделены специальные товарищи, которые будут отвечать за успешный исход вербовочной кампании. В помощь местным Комзетам Ц. Комзет командует своих уполномоченных.

При вербовке переселенцев и их отправке установлена следующая очередность:

В первую очередь выполняются наряды на колхозное переселение в Биробиджан и Крым и в прочие сектора Биробиджана, а во вторую — на совхозы Крыма.

Но в вербовке переселенческой рабочей силы для совхозов Крыма, Комзет участвует лишь как орган содействия.

Учитывая решение ЦК КП(б)У — в текущем году полностью закончить заселение еврейских национальных фондов Украины, — Ц. Комзет постановил включить выполнение нарядов для Укрфондов в первую очередь.

Во избежание возможных при выполнении нарядов перегибов, Центральный Комзет постановил — выдавать переселенцам ордера по их выбору, и ни в коем случае не применять в этом деле какой-либо принудительности.

**

В течение 1932 г. в крымские колхозы должно быть направлено 1.300 семей, а в колхозы Биробиджана — 1.000 семей.

Первые 500 семей в Крым должны прибыть 15 марта, а остальные — к моменту уборки

урожая. В Биробиджан переселенцы могут отправляться в течение всего года.

Контингенты по месту выхода распределяются следующим образом: Украина должна дать Крыму 315 семей; Белоруссия — 125; Западная область — 45; ЦЧО — 15 и Ленинград — 10.

В Биробиджан по всем секторам (колхозный, совхозный, промпредприятия, кустарные предприятия, транспорт, учащиеся и т. д.), Украина должна направить 1.300 семей и 1.000 одиночек (6.200 человек), БССР — 350 семей и 400 одиночек (1.800 человек), РСФСР — 150 сем. и 200 одиночек (800 чел.), Сибирь — 200 семей и 100 одиночек (900 чел.) и из-за границы 900 семей и 700 одиночек (4.300 чел.).

**

Ассигнованные по госбюджету 6.554 тыс. рублей распределены следующим образом: на работу в Крыму 3.553 тыс. руб., а в Биробиджан — 2.921 тыс. руб., 80.000 руб. оставлено на расходы по Комзету.

Общая сумма ассигнований по Крыму — 6.473 р., — складывается из следующих источников: госбюджет — 3.553.000 р., банковский кредит — 210.000 р., Агроджойнт — 1.750.000 р., Озет — 370.000 р. и из сумм от поступлений от Трактороцентра за переданное ему Агроджойнтом тракторное имущество 250.000 рублей и по заготовкам прошлых лет — 250.000 р.

Общая сумма расходов по колхозному переселению в Биробиджан определена в размере 3.423.000 р.: госбюджет — 2.921.000 р., банковский кредит — 150.000 р. и Озет — 352.000 р.

**

Созданный при Центральном Комзете оперативный штаб по руководству переселенческой кампанией уже приступил к работе.

А. Д. М.

Как ленинградцы перестраивают шефработу

Приближение весенне-посевной кампании 4-го завершающего года пятилетки поставило перед озовцами во весь рост вопрос о работе шефской работы, методов ее, формы и содержания.

От больших, подчас красивых, разговоров надо перейти к конкретным делам. Этому требуют от нас задачи последнего года пятилетки и прорыв 1931 г. по посевкампании в Биробиджане.

В каком состоянии находится шефская работа Ленинградской организации?

До декабря 1931 г. Ленозет осуществлял шефство аппаратным путем.

Широкие пролетарские озовские массы по настоящему не участвовали в ней, она не популяризировалась.

Правда, в течение 1931 г. Ленозет послал в помощь переселенческим фондам 3 рабочие бригады во время посевной и уборочной кампаний, медбригаду, но массовость, плановость, а отсюда и действенность — отсутствовали.

Сейчас, с бурным развертыванием массовой, индустриальной базы ленинградской организации, вопрос о шефской работе поставлен по-новому.

Она будет осуществляться не правлением Ленозета, а непосредственно производственными ячейками, всей членской массой.

Для привлечения к практическому проведению шефства всей озовской массы Ленозет постановил децентрализовать шефскую работу, перенести ее в районы, на крупные предприятия, создавать на них шефские базы с прикреплением к ним близлежащих ячеек.

Каждой базе будет дан шефский объект. Для оперативного руководства созданы шефские сектора при райправлениях и советах крупных ячеек, а в средних и мелких ячейках и цехячейках гигантов — функционеры по шефской работе, входящие в сектор общезаводского Совета и Бюро средних и мелких ячеек.

Эта структура обеспечивает максимальную гибкость и оперативность в выполнении конкретных мероприятий и мобилизации масс вокруг шефской работы. Выработан единый календарный план работы и для массовых мероприятий шефских секторов райправлений. 5 районов получили по одному биробиджанскому объекту: 2 района — по два, а три объекта даны одному лишь району. Одновременно все районы получили по одному крымскому объекту.

«Красный Путиловец» взял шефство над красноармейским колхозом Амурзет, з-д Мартин — соц. городком ИКОР, Торговый порт — Усть-Сунгаринской МТС, Красный Треугольник — совхозом Зернотреста, завод Большевик — Вальдгеймской МТС-з-д Сталина — Лесовообделочным Комбинатом, Балтийский завод — Амуро-Бирским совхозом Скотовода з-д Электросила — колхозом Вальдгейм, ф. Скороход — ф. Гнутый мебели и Райкустпромсоюзом, з-д М. Гельца — Покровским

молочно-огородным совхозом, Ленпромкооп-РайОНО, Смольнинская райорганизация — Райпотребсоюзом.

В общем ленинградская организация в целом шефствует над 12 объектами Биробиджана и 8 — в Крыму.

Таковы формы работы.

Методы — шефские договора, договора на социальное соревнование по выполнению промфинплана, посылка ремонтных и др. бригад, шефство над заказами подшефных, размещение таковых и создание контрольных постов по досрочному выполнению их, изыскание фондов для удовлетворения нужд подшефных объектов и подшефников, вербовка кадров технических сил и квалифицированных рабочих, отчисления посредством добровольной отработки, платных вечеров, помощь по механизации и электрификации производств, культурно-бытовое и медицинское обслуживание, регулярная письменная связь и взаимная проверка договоров, популяризация шефской работы и объектов через радио, беседы и печать и привлечение к шефству, помимо ячеек, всего предприятия.

Содержание — популяризация национальной политики партии и сов. власти, строительство еврейскими трудящимися социалистического Биробиджана, народно-хозяйственного плана 1932 г., решений XVII Всесоюзной партконференции, передача опыта большевистской борьбы пролетариев г. Ленина за выполнение своих промфинпланов и работы проф. культ. массовых организаций, внедрение в работу подшефников новые формы социалистического труда — соц. соревнование, ударничество, хозрасчет.

На этой базе, за короткий 2-месячный срок, мы уже имеем следующие конкретные достижения:

Ленозет с ячейкой Кр. Путиловца приобрел два трактора для подшефного Красному Путиловцу красноармейского колхоза «Красный Октябрь».

Краснопутиловцы отработали 1½ часа на эти 2 трактора, а рабочие дефектного отдела решили собрать к 1 мая 1932 г. для Биробиджана тракторные дефектные части. Ячейка Красного Путиловца послала подшефному на 300 руб. литературы.

Работники ленинградской конторы В/С. Кожимпорт взяли шефство над культурно-бытовыми учреждениями Биробиджана.

Заводуправление и общественные организации з-да М. Гельца обязались помочь подшефному совхозу материалами и инструментом.

Володарское райправление добилось от райпрофсовета постановления об участии профорганизации района в шефской работе, проводимой ячейками ОЗЕТ.

Ячейка Торгового порта добилась от Комитета ВЛКСМ решения о проработке во всех ячейках ВЛКСМ вопроса о помощи Озету в осу-

шефстве над Усть-Сунгаринской МТС в Биробиджане.

Относительно оживилась и переписка с подшефными.

Посланная в Биробиджан 20/XII из представителей промышленных гигантов делегация для разрешения узловых вопросов шефской работы, 21/1 — телеграфировала о срочной помощи высококвалифицированной бригады на ремонт тракторов и дорожных машин.

Ленозет немедленно созвал межрайонное совещание. Несмотря на чрезвычайные трудности по вербовке высококвалифицированной бригады, в связи с напряженнейшей работой ленинградской промкомбината и острым недостатком рабочей силы, особенно металлостроителей, благодаря боевой работе ячеек, сумевших мобилизовать внимание и активность рабочих масс на этой важнейшей задаче шефской помощи, 10/II бригада была создана.

Особенно следует отметить работу ячейки з-да Марти, лучшей в ленинградской организации. Она дала квалифицированных слесарей, из коих 3 партийца и 1 — член ВЛКСМ, 4 человека — рабочие металлоштампа и 1 — Музыкальной фабрики.

14 февраля ленинградская ремонтная бригада выехала в Биробиджан, где она пробудет 4 месяца.

Таков итог скромных, но конкретных достижений ленинградской организации по шефской работе. Но еще много слабых мест в работе, пожалуй, больше, чем достижений. Еще не везде организационно-правильно построена шефская работа; сектора и функционеры как районов, так и ячеек, еще не включились по-настоящему в работу; совершенно отсутствует шефская работа в Области; подчас еще слова преобладают над делом; шефская работа недостаточно популяризируется через уголки, беседы, радио и печать; планы не везде конкретизированы; связь с подшефными слишком слаба, и здесь нужно преодолеть неповоротливость руководителей как шефов, так и подшефных.

Особенно слаба работа в Петроградском, Васильевском и Смольнинском районах.

Активность рабочих масс Ленинграда, показавших блестящие примеры борьбы за генеральную линию партии, превзошла все ожидания и на этом участке строительства.

Пример — комплектование последней ремонтной бригады.

От аппаратного шефства мы перешли на высшую ступень — к шефству предприятий и рабочих масс, плановости, конкретности и действенности.

Формы и методы установлены правильно.

Райправления и актив должны, осилив неповоротливость, научиться по-ударному драться за массовую, качественно высокую шефскую работу.

Этого требует весенне-посевная кампания и задачи 4-го завершающего года пятилетки.

Ленинград должен выйти, и он выйдет, и на этом участке в передовую шеренгу озеторганов.

Г. Н.

Совещание белорусских организаций ОЗЕТ

В происходившем 10 и 11-го февраля в Минске совещании Белозета приняли участие крупные районные организации: Могилев, Гомель, Бобруйск, Речица, Мозырь, Дубовно, Костюковичи, Чечерск и Наровля.

Отчеты представителей с мест выявили, что их организации не сумели использовать, а главное, организационно закрепить того большого интереса, который проявили трудящиеся БССР к ОЗЕТ'у, в связи с постановлением ЦКК БССР о шефстве белоруссии над Биробиджаном. Больше того, ряд организаций не использовал участия их представителей в международной делегации БССР в Биробиджан для проведения ряда массовых отчетных собраний об итогах их поездки.

У всех местных организаций общая беда — нет аппаратов; отсутствие постоянных секретарей и техработников бьет по орг. работе.

Слабо поступают членские взносы, юрчленство не развернуто.

Шефская работа, за редкими исключениями, не ведется.

Партийные и проф. организации помогают ОЗЕТ'у в достаточной мере, но озетотделения, к сожалению, не реализуют всех руководящих директив; они витают в воздухе.

Контингенты имеются, но вербовка их не поставлена озетотделениями — Мозырь, Быхов, Дубовно и др. — в центр своей работы.

Слабо развита озетработа на фабриках и заводах и еще очень мало сделано для интернационализации ряд ОЗЕТ'а. Исключением является Бобруйск и частично Могилев.

Бобруйской организации в последнее время удалось развернуть значительную массовую работу, организовать на ряде предприятий ячейки и укрепить юрчленство (42 юр. члена). Слабо обстоит с индивидуальными членскими взносами: при 5.000 членах среднее месячное поступление членских взносов не превышает 70 руб. Некоторые достижения имеет Бобруйск и в организации озетбригад на предприятиях.

Значительный успех имеется у Бобруйска в шефской работе. К шефству ему удалось привлечь внимание трудящихся и ряда местных организаций — райисполкома, райпрессовета и местной прессы.

Ведет Бобруйск и переселенческую работу. Могилев также имеет некоторые успехи по линии массовой работы, но организационно они слабо закрепляются.

Совещание, подвергшее сновательной критике работу местных озетотделений, прошло мимо лотереи. Между тем Белоруссия еще не рассчиталась за третью лотерею. Ряд крупных организаций — Могилев, Шклов, Речица, Гомель — еще должны значительные суммы.

Подводя итоги совещания, надо констатировать, что в работе озетотделений Белоруссии имеется некоторый сдвиг, но его необходимо развернуть и организационно закрепить.

Ш.

ПРАВДА
НАУЧНАЯ
БИБЛИОТЕКА

КИЕВ В БОРЬБЕ ЗА ПЕРЕСЕЛЕНЧЕСКУЮ КАМПАНИЮ 1932 Г.

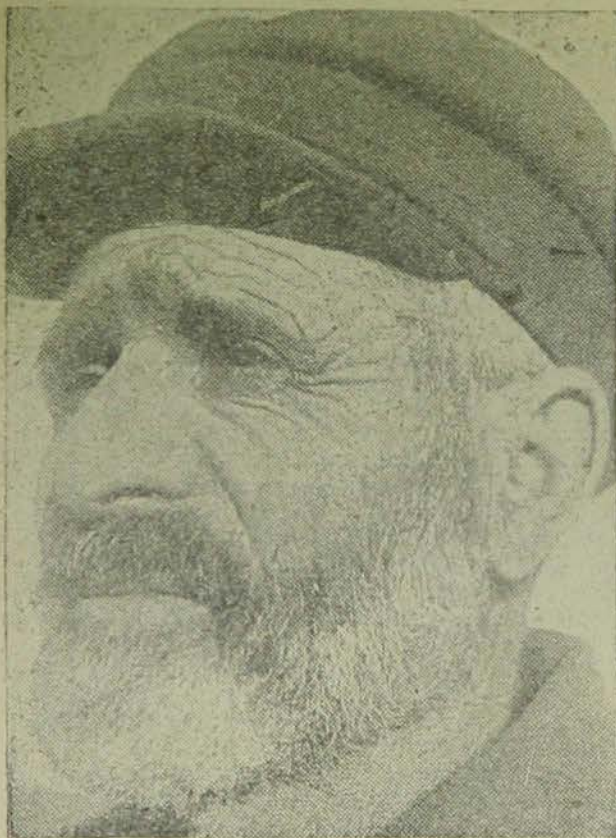
Развернутая подготовительная работа по проведению переселенческой кампании 1932 г. охватила и активизировала всю озетовскую и пролетарскую общественность.

И результаты конечно сказались.

К делу выявления контингентов были привлечены студенты ряда ВУЗов, выделившие из своей среды более 70 бригад, непрерывно проводящих обход бедняцких квартир и ведущих разъяснительно-вербовочную работу среди бедноты, зарегистрированной по анкетам «Допомоги» и в финсекции Горсовета.

К сожалению, рабочая общественность непосредственно на предприятиях и Комсомол еще не включились в эту работу, несмотря на определенные директивы президиума профсовета от 15 декабря и горкома ЛКСМУ от 15 января с. г.

Киевский Горозет выпустил и расклеил по всему городу, в особенности в бедняцких районах, специальное воззвание к еврейской бедноте о проводимой переселенческой кампании и разослал его в 7 подшефных районов.



Украина.
Премированный ударник, выдвиженец-хозяйственник, тов. Друкер.

2000 расклеенных воззваний, широкое освещение вопросов переселенческой кампании на страницах местной газеты «Пролетарише Фон», выступления по радио руководящих работников о ходе переселенческой кампании, ряд митингов и др. мероприятия красноречиво говорят о той подготовительной работе, которую развернул Киев.

Ужкомзет дал Киеву наряд в Сталиндорфский район на 60 сем.

Для ознакомления и проверки подготовленности этого района к приему новых переселенцев, Киевский Озет послал туда бригаду — члена президиума и представителя редакции «Пролетарише Фон», проделавшую на месте большую работу. Сообща с «Сталиндорфер Эмес» «Пролетарише Фен» выпустила сводную газету, посвященную исключительно вопросам подготовки к приему новых переселенцев.

Помимо этого, бригада, по возвращении, выпустила массовым изданием материалы об итогах своей поездки и разослала их на периферию, где, по моему мнению, еще имеется много неисчерпанных контингентов.

Недавно Киев получил наряд в Биробиджан на 55 сем.

Для более успешного изыскания контингентов Киев проводит массовые собрания евр. де-класс. бедноты непосредственно на больших предприятиях (заводах и фабриках).

Для привлечения к этим собраниям большего количества рабочих, Президиум профсовета разослал 12 февраля 10 крупным заводам и фабрикам специальные директивные письма с предложением привлечь лучших рабочих-ударников к организации этих собраний и к обследованию бедноты на дому с целью выявления контингентов.

Несмотря на то, что наряд на Биробиджан был лишь получен в последние дни, 9-го февраля была отправлена большая партия переселенцев: 58 человек (из них 13 сем, 18 одиночек).

В Сталиндорфский район (прикрепленный к Киеву) уже послано 10 переселенцев. На днях Отборочная комиссия рассмотрит новые заявления (особенно семейных), желающих переселиться в Биробиджан и в Сталиндорфский район.

Все заявления маловеров, бездеятельных, оппортунистов об отсутствии контингентов ничего общего с действительностью не имеют. При проведении серьезной работы контингенты можно найти. Они еще безусловно не исчерпаны до конца, и нужно уметь их организовать. В последнее упирается проведение вербовочной кампании по-новому.

П. С. Куцовский

За создание кадров из переселенцев для лесной промышленности Биробиджана

Территория Биробиджанского района занимает около 9 млн. га из них свыше 60% покрыты лесом. В Биробиджане имеются сплошные массивы ценнейшего леса (лиственница, кедр, бархат, дуб, черная и белая береза, ель и многие другие), еще не тронутые человеческой рукой.

План лесозаготовок на 1932 г. по району составляет 1.800 т. куб. метр.

Из валовой суммы всей продукции Биробиджанского района на лесную промышленность падает, примерно, половина, что исчисляется десятками миллионов рублей. Биробиджанский лес идет на экспорт и на строительство в Дальневосточном Крае.

Разрастающееся строительство в Дальневосточном Крае в 1932 г. и намеченное во второй пятилетке потребуют массу леса; значительные требования на лес предъявит и экспорт, и еще не один десяток лет лес будет ведущей промышленностью в Биробиджане.

В этом году в Биробиджане приступают к постройке большого комбината стандартных домов с годовым выпуском в 250 т. кв. метр. жилой площади. Он будет работать исключительно на местном сырье.

Большая часть кустарно-промысловых артелей тоже целиком или частично связаны с лесом. Артель гнутой мебели «Биробиджан», «Механизированный мебельщик» и «Дальчемофан», «Колесо революции» и др.

Из всего сказанного ясно, какое значение приобретает лесная промышленность в экономике Биробиджана.

В настоящее время в четырех леспромпхозах района уже работает не одна тысяча рубщиков и возчиков, и все же невыполнение плана лесозаготовок в значительной мере объясняется нехваткой рабочей силы. В дальнейшем для удовлетворения всех потребностей района в лесу количество рабочих в лесопромышленности должно возрасти до десяти тысяч человек.

Каково же участие еврейских переселенцев в лесозаготовках района? Минимальное!

В настоящее время оно измеряется единицами. Считать подобное положение нормальным нельзя.

Переселенцы должны проникнуть во все поры хозяйственной жизни района. Пренебрегать возможностями, которые таит в себе лесопромышленность в смысле впитывания тысяч переселенческих семей, — значит, не заметить слона.

Для успешного привлечения переселенцев к лесозаготовкам, необходимо проделать предварительную большую подготовительную работу: необходимо изучить и наметить места для отправки на работу, решить вопрос с жильем.

Необходим тщательный отбор переселенцев: на лесозаготовку нужно посылать физически приспособленных к этой работе.

Одним из значительных тормозов в этом деле в настоящее время является сезонность лесных работ. Но по мере механизации лесозаготовок их возможно будет вести круглый год. Механизация лесных работ, облегчая труд, потребует большого количества квалифицированных рабочих—как трактористов, рабочих в ремонтных мастерских и др.

Это районные работники должны учесть и для подготовки квалифицированной рабочей силы из переселенцев нужно создать при леспромпхозах специальные курсы.

Для удовлетворения спроса лесной промышленности в среднем техническом персонале необходимо организовать техникум или, в крайнем случае, на переезде время открыть отделение по этой специальности при строящемся техникуме в гор. Биробиджане.

Вопрос о выращивании кадров из переселенцев для лесной промышленности безусловно связан с большими трудностями, но они не должны нас пугать, ибо нет таких трудностей, которых большевики не преодолели бы.

Задача эта, в условиях Биробиджана, настолько важна и актуальна, что над ней необходимо серьезно поработать.

Необходимо учесть и другой, немаловажный фактор. Переселенцы, овладевая «лесом», делают первые шаги к овладению пушным промыслом, который уже и сейчас занимает значительное место в экономике района.

Проработкой этого вопроса должна заниматься специальная комиссия из представителей Райпарткома, Райисполкома, Районного переселенческого управления, Леспромпхозов, Далькомзета и Биробиджанского представительства Комзета и ОЗЕТА.

Н. Костровицкий

Выписка из протокола № 2
заседания президиума МосОзета
от 25 января 1932 г.

Слушали:

3. О Доме культуры в Биробиджане.

Постановили:

а) Приветствовать обращение ЦСО о проведении специального сбора в фонд постройки Дома культуры в Биробиджане.

б) Принять контрольную цифру в 75 тысяч рублей, 25.000 руб. дать непосредственно МосОзету совместно с Тулозетом и 50.000 руб.—Московские РайОзеты.

в) Вызвать на соревнование Ленинградский Озет.

**Контингенты на местах еще имеются —
лишь нужно уметь их организовать**

По Озеторганizationsм Н. Волги

Не искажайте национальной политики

В Астраханском районе имеется сельскохозяйственная коммуна, которую местные ОЗЕТ-работники и даже партийные организации считают еврейской. На деле же подавляющее большинство членов коммуны — субботники; из 94 работоспособных членов коммуны — 75 субботников¹.

В еврейском переселенческом колхозе в Сталинграде тоже большинство приезжие субботники. Некоторые субботники, раскулаченные на Нижней Волге, переехали в одесские колхозы и устроились там, как «еврейские» переселенцы под крылышком местных озетработников.

Озетработники в Сталинграде и Астрахани, как видно, считают такое явление нормальным. Некоторые из них даже принимают меры к тому, чтобы докомплектовать коммуны (Астрахань); они видят ли, не хотят, чтобы коммуна потеряла своего «еврейского лица».

Да разве в этом суть ОЗЕТ'а, разве он помогает партии в сохранении еврейской нации? Ничего подобного! Это худший вид оппортунизма, это шовинизм, с которым партия, а вместе с ней и ОЗЕТ, беспощадно борются. Ведь субботники — классовые враги.

Когда в 1928/29 гг. еврейская пролетарская общественность Сталинграда потребовала закрыть еврейскую синагогу и открыть в ней еврейский клуб, еврейские националисты, сионисты и торговцы начали бешеную кампанию. Субботники, окружив синагогу, вооружились дубинками и заявили, что будут драться до последней капли крови; что они (субботники) не допустят, чтобы забрали «еврейскую синагогу», что это — «наступление и преследование еврейства и еврейской религии».

Так вот, некоторые озеторганизации считают, что в задачи ОЗЕТ входит землеустройство и этих субботников, ибо они причисляют себя к «евреям».

Налицо грубейшее искажение ленинской национальной политики.

Центральный совет ОЗЕТ должен дать местам ясную, четкую директиву о задачах и значении нашего общества. Необходимо дать соответствующие указания о проверке состава колхозов в Одесском, Сталинградском и Астраханском районах.

Здесь нужна ясная, четкая большевистская установка.

Сдал позиции

В свое время Саратовский Крайозет не плохо работал. Им была проделана большая работа по переселению.

В 1931 г. он послал 100 человек в Биробид-

¹ Субботники — христианская религиозная секта, позаимствовавшая у Иеговы — евр. бога — ряд «священных» отшибутов, в том числе и субботу, как день отдыха.

жан, 50 человек в Крым, 360 подростков и переросков устроил в промышленности.

Силами актива было успешно распространено 70.000 лотерейных билетов, была установлена связь с парт. и профорганизациями.

Сейчас же работа Саратовского Озета находится в плачевном состоянии.

Несмотря на то, что в Саратове имеются все предпосылки для развертывания озетработы, она застыла. Ячейки не обслуживаются, массовая работа не проводится. Поступление членских взносов идет очень слабо.

За октябрь 1931 г. поступило 31 р., ноябрь 6 р., и декабрь 18 р.

А юридических членов в Саратове нет ни одного.

Где причины такого упадка озетработы?

Во-первых, в отсутствии платного аппарата. Все дела Озета находятся в портфеле у председателя Озета, т. ЦИРЛИНА, часто отлучающегося из Саратова. Тов. ШОФФЕР — ответственный секретарь ОЗЕТ'а, с работой не справляется.

Отсутствует актив, в работе Озета — полнейшая обезличка.

Необходимо оживить эту, так еще недавно хорошо работавшую озеторганизацию. Необходимо освежить и интернационализировать руководящий состав Озета.

Сталинградский Озет распущен, создано оргбюро

Работа Сталинградского ОЗЕТ'а находится в самом безобразном состоянии. Между тем, Сталинград насчитывает около 120.000 многонациональных пролетариев (Тракторный завод, «БАРРИКАДЫ» и др.), среди которых необходимо развернуть озетработу.

Учитывая важность озетработы, интернационального воспитания масс, партийные организации Тракторного завода постановили выделить специального платного работника для ведения озетработы на заводе. Но из-за безответственности и халатности председателя Сталинградского Озета, т. СЛОВИНА озетработы в Сталинграде буквально угроблена.

Во время прошлой лоткампании не доинкассировано 4.000 р. Ячейки в течение 6 месяцев никем не обслуживаются. Отсутствует платный работник.

Обследовавший работу Сталинградского Озета, инструктор ЦСО передал свои выводы парторганизации и добился постановки своего доклада на заседании Бюро сталинградского горкома ВКП(б). Бюро постановило распустить правление сталинградского Озета, материал о виновниках развала ее передать в РКИ и Контрольную комиссию.

Бюро горкома выделило партийную оргптерку для созыва конференции сталинградского Озета и специального работника для развертывания озетработы.



Арым. Сдают хлеб государству.

И здесь не лучше

За последнее время астраханский Озет сдал свои позиции. Озетактив здесь имеется очень хороший, но он бездействует. Несмотря на то, что председатель Озета, т. ГОЛЬДОВСКИЙ и т. КОРОТКИЙ — ответственные партработники, Озет не связан с низовыми парторганами. Доклад об Озете ни разу не был поставлен на заседании горксма ВКП(б). Ячейки совершенно бездействуют, причем все они (10—12 ячеек) советские, ни одной производственной.

Местные озетработники неправильно понимают сущность Озета. Они считают, что Озет является ЕВРЕЙСКОЙ ОРГАНИЗАЦИЕЙ. Такое представление об Озете существовало даже и в массовом отделе астраханского Горкома. Такое же представление об Озете существует во всех организациях Н. Волги.

База и условия для развертывания озетработы в Астрахани имеются большие. Нужно лишь суметь использовать их.

Организации Н. Волги считают совершенно излишним создание платного озетаппарата.

Это недооценка значения аппарата. На одной лишь общественности озетработы в Астрахани не развернуть.

Озеторганизации Н. Волги очень мало знают о постановлении ВЦИК'а о Биробиджане, газеты «Дер-Эмес» большинство озетработников не читает, «Трибуна» поступает редко. А интерес к Биробиджану большой.

Сборы на постройку Дома культуры в Биробиджане проходят очень оживленно и в Астрахани, и в Саратове, и в Сталинграде. Эту кампанию необходимо использовать для популяризации политической сущности постановления ВЦИК и энергично подготовиться к предстоящим озетконференциям.

М. Гершуни

Киевский Озет накануне организации областного отделения

В связи с директивами центральных органов о выделении Киева в областной район, естественно, назрел вопрос о создании в Киеве крепкой областной озеторганизации.

Создание Областного киевского центра поможет Укрозету и Центральному Озету в выполнении плана работ.

Как же Киев готовится к этой большой, политически чрезвычайно важной и ответственной задаче?

10 февраля на расширенном пленуме правления, обсуждался вопрос о создании областной озеторганизации.

Пленум поручил члену президиума, т. БАСКИНУ немедленно заняться организационной работой, связаться с ЦСО и Укрзсетом.

Уже составлены списки всех районов, отходящих к Киевской области с извлечением материалов по территориальному распределению, разработаны маршруты ж.-д. и водных путей сообщений, прорабатываются сведения об общем количественном и национальном составе населения, состоянии промышленности и т. д.

1931 год Киевская озеторганизация закончила с определенными достижениями.

С созданием же областной озеторганизации можно будет еще шире развернуть работу, включить в нее более широкие пролетарские слои.

Киевская областная озеторганизация будет сообща со всем ОЗЕТОМ бороться за успешное выполнение нарядов для окончательного заселения всех 3-х напрайонов Украины, за новые тысячи переселенцев в колхозы Крыма и конкретно помогать социалистической стройке Биробиджана. Превращение киевского горотдела в областное должно будет еще более расшевелить и оживить слабые райотделения Озет и включить их в общий план социалистического строительства.

П. С. Куцовский



Крым. Занятия колхозного кружка ликбеза.

Это ли не ударные темпы?

(Ленинград, 3—д Марта)

До 1-го ноября 1931 г. на заводе и не слышно было ни об Озете, ни о его работе. Сейчас озетработа у нас закипела.

Провели по цехам доклады — беседы, озетработа освещается в местной печати, для популяризации ленинской нацполитики используем радио. Созданный на заводе совет Озета, под председательством тов. Когана, вывел в течение каких-нибудь 2-х месяцев з-д Марта на 1-ое место по всему Ленинграду.

Работа, распределенная по секторам, протекает планоно, каждая цех — ячейка имеет конкретные планы работы.

На 10 января 1932 г. на з-де насчитывалось 3200 членов Озета; рабочие 4-х цехов сплошь вошли в члены Озета и объявили себя ударными цехами им. Озета. Взятые ими на себя обязательства они выполняют, создали при заводе 19 крас. озетуголков, вызвали на соцсоревнование з-д Ворошилова, заключив с ним соцдоговор по озетработе. Наши озетовцы поставили перед собой задачу — к первому февралю во что бы то ни стало охватить Озетом 50% рабочих завода. И это им без сомнения удалось.

За свою успешную работу по внедрению Озета в гущу рабочих масс, актив з-да Марта был премирован на 1-ой Октябрьской районской конференции, альбомами и портретами членов Политбюро ВКП(б).

Рабочие з-да Марта доказали, что они умеют бороться за ленинскую национальную политику. Взятые ими темпы не будут ослаблены.

Озетовец

Фабрика им. Володарского включилась в Озетработу

(Ленинград)

Три месяца Октябрьское райпривлечение ОЗЕТА добивалось в парткоме и фабкоме организации озетячейки. И не зря, ведь здесь работает около 10.000 рабочих и работниц.

В результате настойчивой работы представителя райотделения ОЗЕТА, 28 января на заседании массового сектора парткома был заслушан доклад о значении и задачах ОЗЕТА, на

Возвращая свои статьи, подписывайтесь

СКОРОХОДОВСКИЙ РАБОЧИЙ

Орган парткома ВКП(б), 4-го ВЛКСМ и ФЭК предприятия „СКОРОХОД“
Трехдневная газета

№ 3 (384)

8 января 1932 г.

Цена 40 к. в мес.

ОЖИВИТЬ РАБОТУ ОЗЕТ

Величайшее добровольное общество по заочному устройству трудящихся в СССР (ОЗЕТ) организовалось в ноябре 1925 года. За годы 1925—30 на з-де переоборудовано оборудование цехов, тиражируя коммуны ОЗЕТ затрачено до 40 миллионов рублей, выданы суммы, полученные от заграничных организаций солидарности.

ОЗЕТ рекомендовал Комитету Империалистический комитет при совете национальностей в работу, содействует хозяйственному устройству паровозостроения в Вироблашке, Краму Украины и других рабочих переселения в общину, выданы им в культурном и медицинском отношении.

На «Скороходе» группа ОЗЕТ была впервые организована в мае 1931 г. На сегодня на предприятии насчитывается 27 цехов, охватывающих 1200 человек ОЗЕТ. В 3-м районе пути организованы ударные бригады ОЗЕТ, которые дают хорошие показатели по выполнению производственной программы.

Одним из самых важных вопросов. Работа ОЗЕТ на «Скороходе» развивается далеко еще не достаточно. 1200 человек ОЗЕТ — очень малая цифра для завода с 14.000 рабочих. Массовая озетработа не развита.

Плат в профсоюзных цехов во многих случаях недооценивают качество работы ОЗЕТ считают, что без их не обойтись. До сих пор не все во всех цехах выделены ударные бригады по озетработе.

На второй районской конференции ОЗЕТ должна быть поставлена в центр внимания каждой организации в озетработе по всем предприятиям района, а в особенности по «Скороходу». Должна

на быть организована широким образом работа по мобилизации всех для озетработы, учесть в организационной организации — ОЗЕТ.

Цеховые организации должны не только включиться в работу по озетработе, но и оказать помощь общине в организации озетработы за счет

Варшава

Широко использовать и использовать для мобилизации масс на быстрое озетработы, новых цифр Озета на 1932 г.

котором был вынесен ряд практических предложений. А 29/1 ОЗЕТ провел в 6 цехах 6 докладов, охвативших 2.000 рабочих. Эти цеха постановили единогласно вступить в члены ОЗЕТА и создать цеховые бюро ОЗЕТА. Последние уже приступили к практической работе.

На фабрике уже оформлено 300 членов. Сейчас озетовцы фабрики им. Володарского разрабатывают план соц. соревнования с ведущим по озетработе з-дом им. Марти.

Волков

Проверьте ваши билеты!

В виду того, что значительная часть выигрышей по III Озет-лотерее еще не истребована, Наркомфин СССР разрешил Лоткомитету ОЗЕТА продолжить выдачу выигрышей до 1/IX—32 г.

Оплата выигрышей производится всеми отделениями Госбанка, местными отделениями Озета и Центральным Лотерейным комитетом (Москва, Никольская № 10/2).

Лоткомитет

Скользим ли мы?

В «Трибуне» неоднократно помещались материалы о плохой работе Одесской озерганизации. Слабость ее работы связывается якобы с наличием подсобных хозяйств. Возник даже вопрос — быть ли озетхозпредприятиям в Одессе, или их нужно закрыть?

Посмотрим мешают ли наши хозяйств предприятия развертыванию озетработы?

Если озеторганизация до 2-й конференции (30 XI—31 г.) не имела четких показателей своей работы, то это главным образом из-за отсутствия руководства со стороны Укрозета. Последний руководит нами или при помощи циркуляров или экстренных обследований. Ясно, что подобные методы руководства не только не облегчали нашу работу, а, наоборот, мешали нам. Больше того, ведя ненужную дискуссию о том — быть или не быть предприятиям, деньги из прибылей Укрозет аккурратно требовал с нас и, конечно, получал.

Недавно происходившая под руководством партийной организации 2-я конференция Озет дала четкие директивы в отношении работы Одесского отделения. Вынесенные решения об оживлении и усилении озетработы уже проводятся в жизнь. И утверждение т. БЛЮМА о шаткости одесской организации можно отнести к каксму угодно периоду озетработы в Одессе только не к данному, после смены руководства Озета. Но, конечно, при наличии более конкретного руководства со стороны Укрозета мы добились бы большего.

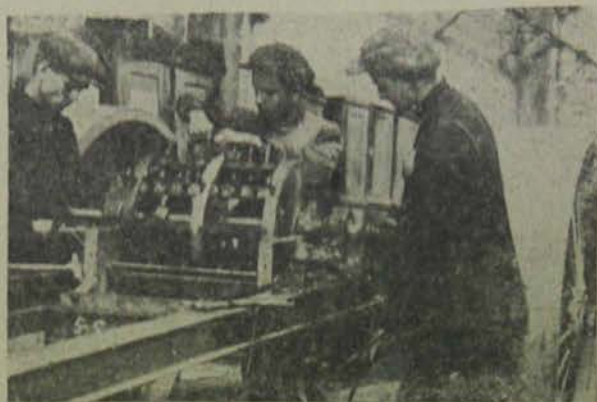
Коснемся вопроса о вербовке в ФЗУ.

По нарядам, данным Укрозетом во время осеннего набора для Донбасса, договор оказался обезличен. Почему рудченковское рудуправление отказалось принять то количество подростков, которое мы завербовали? Ведь только благодаря настойчивости нашего инструктора нам удалось поместить всего 7 подростков. Возьмем положение с нарядом для одесской и полтавской школ ФЗУ Укрполиграфобъединения, для которых мы провели вербовку по наряду Укрозета. Оно не лучше. Одесская школа отказывается принять ребят из-за отсутствия общежития, а полтавская даже не ответила нам.

Завербованные ребята расплываются и наряды могут остаться не выполненными. Подобные факты убеждают нас в том, что предприятия мешают нам, а зачастую то, о чем тов. Блюм ни разу не писал.

А теперь посмотрим, чем занимаются предприятия. Они изготавливают тракторные маслянки Штоуфера из недифицитного материала. Хороший отзыв о своей продукции они получили не только от машиностроительных организаций, но и от НК РКК СССР. Изготовлением примусных головок мы также содействуем улучшению социально-бытовых условий трудящихся. Потому то и Одесский горплан, после постановления президиума одесского городского совета о рентабельности данных предприятий, предложил нам открыть свои филиалы при з-де им Марти и Январьского. Это фактическая справка о целесообразности наших предприятий вообще. С другой сторо-

ны, только благодаря им мы смогли ассигновать 25.000 руб. на электрификацию Калинин-



Крым. Готовят с.-х. инвентарь.

дорфского района, 20.000 руб. на электрификацию коммуны «Андрея Иванова», организовать и содержать детские сады и ясли в колхозах Одесского округа. Последние мероприятия способствовали раскрепощению женщин и вовлечению их в хозяйственно-общественную жизнь колхозов. И третье — в этих предприятиях предоставляется временная работа иждивенцам переселившихся в Биробиджан.

В заключение мы хотим отметить, что предприятием руководят директор и партячейка, а отнюдь не аппарат одес отделения или актив.

Для большего укрепления нашей озетработы Укрозет должен более четко руководить нами, теснее связаться с нами, чаще заслушивать наши отчеты и конечно изменить свое решение относительно хоз. предприятий.

Р. С.

Привет собрату!

В Бельгии вышел первый № журнала «ОЗЕТ» на еврейском языке. Выход этого журнала является ярчайшим показателем того интереса, который нац. политика соввласти, и в особенности социалистическое строительство Биробиджана вызывают у еврейских (и нееврейских) трудящихся масс.

Содержание первого номера насыщено материалом о биробиджанском строительстве. В № вошло: извещение редакции о целях и задачах журнала; — передовая «Что такое ОЗЕТ»; статья «Биробиджан — страна больших возможностей», телеграммы т. РАШКЕСА о положении литовских переселенцев; отчет о 2-м пленуме ОЗЕТ Бельгии; ряд корреспонденций о жизни и строительстве Биробиджана (главным образом перепечатки из «Биробиджанской Звезды»); хроника из жизни озеторганизации Бельгии; телеграмма о смерти тов. ЛАРИНА.

Редакция ТРИБУНЫ отмечает с большой радостью выход в свет своего бельгийского собрата и желает ему успехов в борьбе за осуществление задач, стоящих перед ОЗЕТом.

ИЗДАВАЯ
НАУЧНАЯ
БИБЛИОТЕКА

Вызов принят

Первая межрайонная конференция еврейских переселенческих колхозов Джанкойского и Сейтлерского районов приняла вызов слета колхозников Евпаторийского района.

Конференция констатирует, что несмотря на отдельные трудности и недостатки в приеме переселенцев в 1931 году в этих районах, — работа по переселению за истекший год политически и хозяйственно себя оправдала.

В основном завершена сплошная коллективизация всех переселенческих хозяйств, успешно выполнены хозяйственно-политические кампании (мясозаготовки, хлебозаготовки), укреплены колхозы (построено 11 силосных башен, 5 коровников на 350 голов скота, кошар, в колхозах организовано 5 молочных ферм, 5 свиноферм, 5 овцеферм, телячья ферма, заложено 100 га. новых огородов), значительно улучшено материальное и бытовое состояние колхозников, построено 103 квартир для новых переселенцев и т. д.

Наряду с этим конференция отметила ряд серьезных прорывов и недочетов. Еще и по сегодня на местах выхода производится механический отбор переселенцев. Гонимая за 100% выполнением плана, местные озеторганизации присылают на фонды стариков, больных и нетрудоспособных.

Отсутствие у отдельных работников Комзета соответствующего представления о действительном положении вещей на фондах, о социальном и имущественном составе старых переселенцев, о наличии квартир, обеспечении продуктами и т. д. привело к неправильному распределению новоприбывших переселенцев и содействовало отсеву.

Из-за враждебного отношения отдельных колхозников к новоприбывшим переселенцам также усугубился отсев переселенцев. В общем отлив переселенцев из этих двух районов дошел до 43—45%.

Неблагоустроенность участков в смысле культурного и медицинского обслуживания их также повлияла на текучесть переселенцев. Некоторые участки отдалены от мед. пунктов на расстоянии 20 километров. Нет соответствующе оборудованных культурных очагов (изб-читален, библиотек, детских яслей), нет также достаточно живого повседневного обслуживания со стороны Джанкойского представительства Комзета. Все это приводит к обострению взаимоотношений между старыми и новыми переселенцами на почве хозяйственных неурядиц.

Конференция постановила:

Предложить Комзету принять все зависящие от него меры к обеспечению вновь прибывающих переселенцев продуктами питания до нового урожая (мука, сахар, крупа).

При посылке переселенцев на участки необходимо строго исходить из наличия имеющихся на них свободных квартир. Необходимо принять меры к ознакомлению переселенцев с хозяйственным и бытовым состоянием тех участков, на которые они направляются. Перевалочные пункты нужно

обеспечить соответствующими работниками для проведения среди переселенцев полит. и культ. массовой работы и обеспечить их транспортом для быстрой доставки переселенцев на места вселения.

Конференция подчеркнула, что предотвращение обратничества и отсева зависит исключительно от организации приема и встречи новых переселенцев со стороны старых.

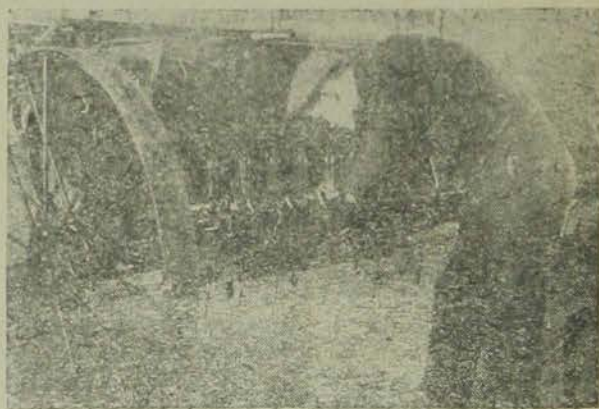
В целях создания соответствующей товарищеской обстановки для вновь прибывающих переселенцев конференция обязывает сельсоветы и правления колхозов немедленно приступить к проведению след. мероприятий:

Провести широкую массово-разъяснительную работу как на переселенческих участках, так и в окружающих селах; не реже 2-х раз в месяц заслушивать на заседаниях сельсоветов доклады правлений колхозов о проделанной ими работе по подготовке к приему новых переселенцев; до полного устройства переселенцев на участках—обеспечить их соответствующим питанием из запасов, забронированных в колхозах и продуктах колхозов.

Представители ряда колхозов (Путь к социализму, им. Держинского, Лениндорф, Марат, Ильич и Фрайлебен) заявили на конференции о том, что, хотя они не входят в переселенческий план Комзета, все же они имеют возможность принять по 10 семейств новых переселенцев и обеспечить их полностью жил. площадью. В связи с этим, конференция разрешила вышеуказанным колхозам приступить к вербовке переселенцев.

Постановлено, что все колхозы, участвующие в тек. году в переселенческой кампании, принимают вызов на соц. соревнование со стороны колхозников Евпаторийского района.

В целях беспощадной борьбы с встречными в колхозах умышленным иждивенчеством (нетрудоспособные главы семейств отправляют трудоспособных членов семей в город, а сами же остаются на иждивении колхоза), — решено просить Комзет обратиться в Колхозцентр за разъяснением, как быть с такими колхозниками.



Крым. Проверка с.-х. инвентаря.



Ульянов, гол. Фабричный слесарь, премированный ударник.

Я выношу публично искреннюю благодарность Полтавскому ОЗЕТу за то, что он меня направил в Биробиджан.

Переселенец Сивинид

Лицом к производству

Одним из крупнейших недостатков Харьковского Озета — недостаточное (выражаясь мягко) проведение работы на крупных заводах города. Почти все ячейки Харьковского Озета диспетрированы в учреждениях, промкооперации и ВУЗ'ах.

Основная масса рабочих Озетом не охвачена. Процент рабочих в Харьковской организации чрезвычайно мал.

Общегородская конференция (28/XI п. г.) постановила на крупных заводах-гигантах организовать Озеткомитеты и дать им освобожденным работникам.

Со времени Горьковской конференции прошло уже 4 месяца, а наши заводские гиганты попрежнему не охвачены озетработой.

Харьковский Озет забыл о договоре на сотрудничество с Ленилетом, по которому он должен довести рабочий состав своей организации до 60%.

При существующих темпах, Харьков не выполнит этого пункта даже к концу второй пятилетки.

Пора бы уже нам встряхнуться и, принявшись за дело, действительно по-большевистски, осуществить постановления горьковской конференции о максимальном орабочении харьковской озеторганизации.

С. Воронель

Письмо биробиджанского переселенца

По приезде в Биробиджан, нас (меня и семью мою) направили на работу в Свиносовхоз (Волочаевка) с первоначальным окладом в 120 рублей в месяц и предоставили хорошую, светлую комнату.

Снабжение предметами питания налажено. Рабочие получают ежедневно кило хлеба, иждивенцы — 500 гр. Рыба и селедка выдается в неограниченном количестве, ежемесячно — 3 кило крупы, иждивенцы — 2 кило, дети получают ежемесячно по 3 кило белой муки, сахару рабочие получают ежемесячно по 1 кило, иждивенцы — 500 грамм; мыло и чай мы тоже получаем регулярно. Мясо и жиры выдаются, правда, редко, но имеется хорошая столовая, где полное питание — завтрак, обед и ужин стоит рубль в день.

За 6 месяцев я получил 30 метров мануфактуры — хлоп.-бумажной и шерстяной, теплую фуфайку, теплые брюки, сапоги. Галош в Рабкоопе сколько угодно.

Жена работала в качестве телятницы и получила 90 р. в мес.; она тоже получила 20 метров мануфактуры, сапоги, два теплых и 4 летних платка, теплую вязанку и чулки.

В свиносовхозе имеется красный уголок, школа.

Служащие конторы совхоза снабжаются так же, как и рабочие.

Я лично, из-за болезни ребенка должен был уехать из Биробиджана, но сейчас я возвращаюсь в Биробиджан обратно.

Письмо в редакцию

Уважаемый товарищ редактор!

В конце 1931 года ГИХЛ выпустил книгу из жизни еврейских колхозов Крыма, Семена Бытового, под названием «Дороги». Книга посвящена мне.

В посвящении, между прочим, имеются такие слова: «Организатору и руководителю Рогачевского райозета, идейному вдохновителю переселенца в Крым».

Автор «Дороги», побывавший на 17-ом участке Евпаторского р-на, где преобладающая часть колхозников выходцы из Рогачева, вероятно, слышался много лестного о моей озетработе (иначе он не посвятил бы мне эту книгу). Правда, вся связанная с переселением оперативная работа, в особенности в последние годы, лежала исключительно на моих плечах. Но тем не менее тов. Бытовой должен был знать, что слова: «организатор, руководитель озетработы, идейный вдохновитель переселенца в Крым», равно как и привлечение еврейской бедноты к социалистическому труду вообще, принадлежат исключительно и коммунистической партии, по ленински разрешающей национальный вопрос. Я являюсь лишь исполнителем.

С озетприветом.

Ответственный секретарь Рогачевского райсовета ОЗЕТ и член Совета Белозета.

Л. Мучинский

1932 г.

Продолжается подписка на 1932 год
НА ДЕКАДНЫЙ ЖУРНАЛ

1932 г.

„Т Р И Б У Н А“

ВЫХОДИТ 3 РАЗА В МЕСЯЦ — 10, 20, 30 КАЖДОГО МЕСЯЦА

УСЛОВИЯ ПОДПИСКИ:

на 12 мес.	3 р. 60 к.
» 6 »	1 р. 80 к.
» 3 »	90 к.
» 1 »	80 к.

Лучшие в проведении подписной кампании озетячейки премируются

За каждые 100 годовых подписчиков кроме 20% получают библиотечку, по их выбору, составленную из политической, художественной и озетовской литературы, стоимостью в 15 рублей.

За 100 полугодовых подписчиков (индивидуальн.) — библиотечку стоимостью в 7 руб. 50 коп.

Небольшие ячейки, охватившие подпиской всех своих членов — библиотечку стоимостью в 5 рублей.

Организаторы подписки за 100 годовых подписчиков — библиотечку по их выбору стоимостью в 25 рублей.

За 100 полугодовых подписчиков — библиотечку в 15 рублей.

ОЗЕТОВЦЫ! ПРОДОЛЖАЙТЕ ВЕРБОВКУ ПОДПИСЧИКОВ НА „Т Р И Б У Н У“

АДРЕС ИЗДАТЕЛЬСТВА:

Москва, Староянский, 1 Издательство «Дер Эмес».

АДРЕС РЕДАКЦИИ:

Москва, Никольская 10/2, 0вт.



ПОДПИСКУ ПРИНИМАЮТ ВСЕ ОЗЕТОТДЕЛЕНИЯ, ПОЧТОВЫЕ ОТДЕЛЕНИЯ И НЕПОСРЕДСТВЕННО ИЗД-ВО «ДЕР ЭМЕС».

Подписка принимается исключительно за наличный расчет

Редакционная коллегия: тт. Альтшуллер, А. Андреев, Басов, Годиер, С. Диманштейн, Д. О. Заславский, М. Кац, В. Нодель, Словин, Эйдельман.

Ответственный редактор: С. Диманштейн.

Сдано в производство 25/II. Подписано к печати 9/III—1932 г.

Техред. Д. Липшиц

Формат 72 x 105 1/16 1 1/2 п. л. Колич. экз. в п. л. 84914.

Уп. Главлита В—19043. Тис. изд. «ДЕР ЭМЕС», Москва, Покровка 9. Зак. 218 Тираж 15.000.