

ДВ 47  
Л 506

КОНЦЕССИОННЫЕ  
ОБЪЕКТЫ  
ДАЛЬНОГО  
ВОСТОКА  

---

ЧАСТЬ 1

6323  
ПРОЛЕТАРИИ ВСЕХ СТРАН, СОЕДИНЯЙТЕСЬ!

# ЛЕСНЫЕ КОНЦЕССИИ

---



ДАЛЬНЕ-ВОСТОЧНАЯ  
КОНЦЕССИОННАЯ  
КОМИССИЯ

---

ХАБАРОВСК  
1005



2847 ДВЧ (89) ✓

СССР

1506

КОНЦЕССИОННЫЕ ОБЪЕКТЫ ДАЛЬНЕГО ВОСТОКА. Часть I.



2530

# ЛЕСНЫЕ КОНЦЕССИИ

СОСТАВЛЕНО ДАЛЬНЕ-ВОСТОЧНЫМ УПРАВЛЕНИЕМ  
УПОЛНОМОЧЕННОГО НАРКОМЗЕМА

Под редакцией:

П. Мамонова, М. Целищева,  
И. Слинкина и М. Брискина



1044632 ✓ + ✓ ✓

Хабаровск. краевая  
БИБЛИОТЕКА

ПРОВЕРЕНО

338:634

Д-506

Дальне-Восточная Концессионная Комиссия

1925



---

в южной; охватывает бассейны рек—Пластун, Джигит, Ядзыхо и Муто-хо. Рельеф гористый, пересеченный. Речки быстры. Бухта Пластун защищена от северных ветров, но открыта для южных; бухта Джигит при впадении р. Ядзыхо довольно большая, закрытая от северных и южных ветров. Район участка не населен. Участок не эксплуатировался.

## Группа II.—Участки бассейна Амура и озер Кизи и Кади.

### Участок № 19—«Озера—Орел и Чля».

Общая площадь 500.000 дес.; хозяйственно-удобная—327.827 дес. Ежегодный отпуск древесины 3.606.000 куб. фут. Годичная лесосека—1.640 дес. Дача исследована в 1912 году.

Насаждения: с господством лиственницы—до 77%; ели и пихты до 15% и березы до 8%; кедр отсутствует. Среди лиственничных и березовых насаждений часто встречается осина и, по берегам рек и озер,—тополь и разные виды ив. Средние запасы на 1 дес., в елово-пихтовых насаждениях—30—40 такс. саж., в возрасте 180—200 лет; нередко доходят до 70 такс. саж.

Участок обнимает бассейны озер Орел и Чля и рек, в них впадающих, берущих начало с горного хребта Чивачан. Наиболее крупные из них—Чилинда и Укула. Озера соединены протокой с р. Амуром, по которой и возможен выход леса из участка в Амур к г. Николаевску, применяя с успехом катера глубокой осадки.

Район участка населен слабо. Имеются незначительные селения гольдов и русских, занятых, главным образом, рыболовством и охотой, как-то: Кузьма, Укула, Целек, Чемокрон, Пальево, Мырик и др. Дорог нет.

Зимняя возка леса к рекам, при глубоких снегах—в течение 5 месяцев. При разработках леса необходим привоз рабочих со стороны, равно как и хлебных продуктов.

По характеру насаждений этому району соответствует производство бумажной массы из ели и пихты; экспорт рудничного, шпального и круглого лиственничного леса; сухая перегонка для использования березы и вывоз осины и тополя для спичечного производства.

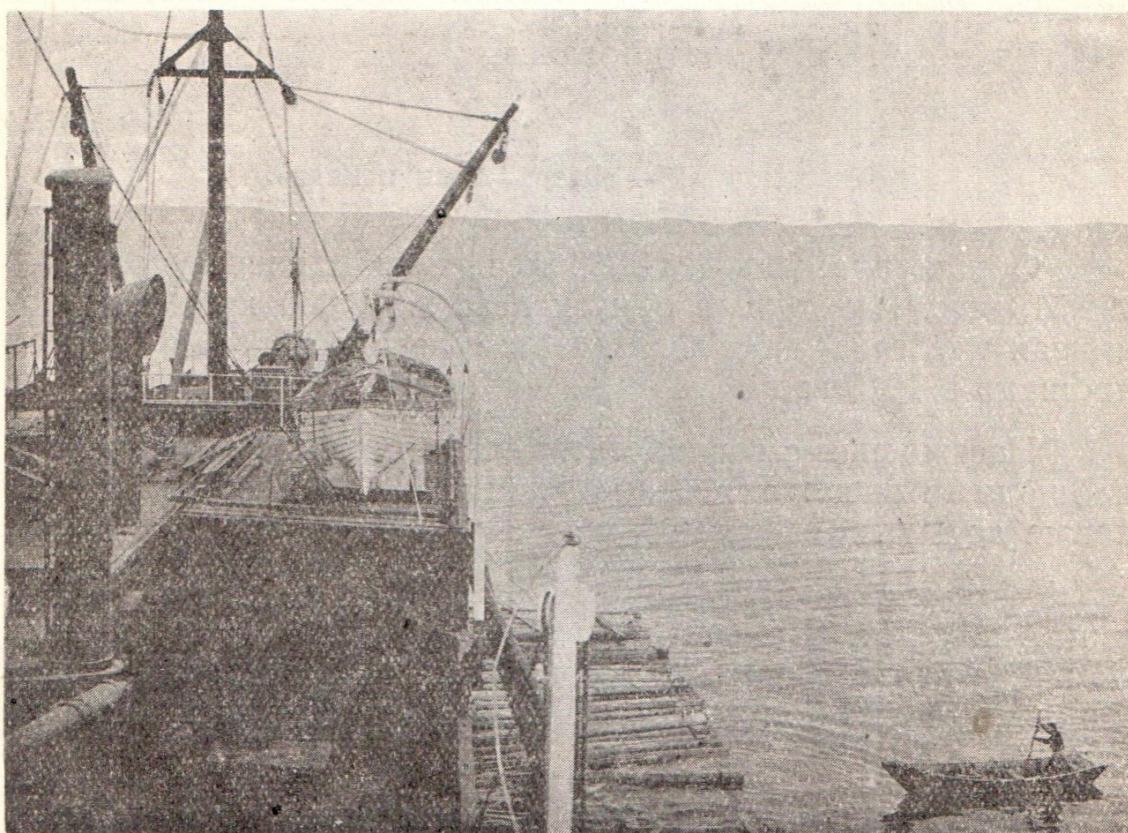


---

Участок не эксплуатировался. Входит в район Николаевского лесничества. Резиденция лесничего в г. Николаевске на Амуре.

**Участок № 20—«Оз. Акша».**

Общая площадь 240.000 дес.; хозяйственно-удобная—178.193 дес. Ежегодный отпуск древесины 1.960.000 куб. фут. Годичная лесосека 890 дес. Участок исследован таксац. партией в 1913 г.



**Погрузка бревен в открытом море.**

Насаждения: с господством лиственницы до 66%, ели и пихты до 19%, березы и осины до 15%.

Участок расположен у устья р. Амура и тянется вверх по нему почти до оз. Кади (село Койма). Выходы леса—гужем на плотбища Амура и сплавом—по р. Амуру, к порту Николаевскому. Частично доставка леса гужем и сплавом



---

возможна по речкам: Эри, Тоба, Тыма, Чом и др. и непосредственно к побережью Татарского пролива.

Район относительно густо населен. Из селений можно отметить следующие: Койма, Казми, Богородское, Михайловское, Ново-Михайловское, Воскресенское, Тольм, Тыр, Кабацбах, Чимо, Тыма-Амгунская.

Главное занятие жителей—рыбный промысел и охота. При завозе хлеба и проч. продуктов население в зимнее время охотно пойдет на лесные заготовки. Близость р. Амура и Николаевского порта создают благоприятные условия для организации здесь деревообрабатывающих фабрик и заводов.

Участок не эксплуатировался.

#### Участок № 21—«Озера—Кизи и Кади».

Общая площадь—211.863 дес., хозяйственно-удобная—192.518 дес. Ежегодный отпуск леса 2.118.000 куб. фут. Годичная лесосека—960 дес. Участок лесоисследован на всей площади в 1913 году.

Насаждения с господством ели и пихты занимают 60% площади, с господством лиственницы 31% и березово-осиновые до 9%.

Участок охватывает бассейн озер Кизи и Кади и впадающих в них рек. В озеро Кади впадают реки: Када, Кембе и Хемай; в озеро Кизи: Ай с притоками Муты и Хойлем, Комаровка, Малая Сильба, Большая Сильба, Дульджи, Дабань, Сиговая и Сырке.

Лесотранспорт обеспечен плотами через озера в Амур и, по нему, в Николаевский порт. В большую воду, плоты, катерами по озерам, выводятся в Амур. Гужевая возка леса к озерам и речкам для сплава не свыше 5—15 верст. Участок населен довольно густо.

Из селений и деревень можно отметить следующие: Мариинское, Кади, Монголь, Иркутское, Аур, Булау, Дуди, Худчи, Хисан, Пульса, Надеино и др. Главное занятие населения—рыболовство, охота и лесной промысел.

Участок не эксплуатировался.



---

Здесь необходимо указать на те перспективы, которые открываются в будущем для лесотранспорта, как из только что описанного участка, так и из лесных массивов, расположенных от него вверх по р. Амуру и даже по р. Уссури. Лесные материалы из них пока должны выходить через Николаевский морской порт, плохо оборудованный и, благодаря мелководности бара лимана Амура, представляющий большие трудности при выходе леса в море, так как указанная мелководность Амура не позволяет глубоко сидящим оке-



**Сплав по горной реке.**

анским пароходам заходить выше Николаевска для непосредственной погрузки лесоматериалов, чем вызывается непроизводительный расход по двойной перевалке их с мелко-сидящих пароходов на океанские.

Если бы удалось соединить каналом или железной дорогой оз. Кизи с заливом Де-Кастри, то весь лес из массивов, расположенных по Амуру, выше оз. Кизи, мог-бы транспортироваться непосредственно к Де-Кастри, чем сократилось бы в сильной степени расстояние (до 300 верст по Амуру и



---

до 200 верст от Николаевска до Де-Кастри по Татарскому проливу), и удешевилась бы доставка леса.

Постараемся поэтому осветить, хоть до некоторой степени, вопрос о соединении оз. Кизи с заливом Де-Кастри по имеющимся данным обследования.

Озеро Кизи составляется из двух озер: Большого и Малого Кизи, соединяющихся между собою у станка Кизи водным каналом (природным) до 1 версты длиною. Оз. Б. Кизи имеет в длину до 45 верст, при ширине от 5—15 верст; озеро М. Кизи имеет в длину до 15 верст, при ширине от 2—5 верст. Ширина соединяющего оба озера канала от  $\frac{1}{2}$  до 1 версты. Глубина Б. Кизи от 7—35 фут. и М. Кизи от 5—21 фута; глубина соединяющего канала до 5 фут.—достаточная для прохода паровых судов с осадкой до 3-х футов.

В 1913 и 1921 г. г. замечалось обмеление М. Кизи, но и в этих годах глубина канала была до 2-х фут. Необходимо отметить, что в указанных, крайне засушливых, годах замечалось обмеление не только этих озер, но и самого Амура.

Озеро Кизи простирается от р. Амура на восток, по направлению к берегам Татарского пролива, и своей оконечностью подходит к заливу Табах на расстояние всего до 10 верст.

Противолежащие берега Татарского пролива, считая от залива Де-Кастри до залива Табах, представляются возвышенными, с крутым спуском в Татарский пролив. Удаляясь от побережья Татарского пролива к озеру Кизи, местность переходит в более пологую, местами ровную; изобилует падями и распадками. В восточную конечность оз. Кизи впадает р. Дабань, имеющая протяжение до 10 верст и направление на восток.

Таким образом, площадь, разделяющая залив Табах с оз. Кизи, представляет из себя перешеек в 10 верст шириною, имеющий перпендикулярно идущую долину реки Дабани. Указанный перешеек есть исторический волок, которым с давних времен пользуются гольды, живущие по Амуру, для связи с Татарским проливом. При пользовании указанным перешейком, гольды на лодках поднимаются по р. Дабань, вверх по течению, на расстоянии в 7—8 верст, в зависимости от уровня воды в р. Дабань, а затем вытаскивают лодки на берег и перетаскивают их волоком—на расстоянии 2—3 верст—до залива Табах. Этим волоком пользовались и



русские войска, сосредоточенные в районе оз. Кизи в Русско-Японскую войну. Залив Табах представляет бухту, защищенную от северных и южных ветров, с восточной-же стороны бухта не защищена. Как бухта, залив Табах очень удобен для погрузки, но окончательно судить о нем можно лишь после производства промеров его глубины и исследования влияния восточных ветров. Склоны берегов крутые, но к середине залива с западной стороны берега спускаются и вместе с окружающими бухту долинами представляют удобные места для складки лесных материалов.



Кедровые брусья в долинном кедровнике (возраст 180—200 лет).  
Будищевское лесничество.

Исследование указанного перешейка—волока и нивелировочная съемка его были произведены Министерством Путей Сообщения, а также были установлены межевые знаки и столбы.

Указанный залив Табах заслуживает большого внимания, и если окажется, что залив Табах пригоден для погрузки морских судов лесом, то нужно лишь провести железную дорогу узко-колейку или же подвесную на расстоянии всего



10 верст, затраты на что можно оправдать в один год удешевлением транспорта леса. Допустимо также предположение о возможности соединения каналом р. Дабани с бухтой Табах. Как-бы то ни было, указанное соединение дало бы выход для леса всего Амурского и части Уссурийского бассейнов, с громадной экономией для транспорта его, вместо окружного пути через Николаевский порт. При условии соединения оз. Кизи с бухтой Табах, вполне рационально поставить лесопильные заводы с громадной производительностью на устье р. Дабань; здесь-же можно ставить и фабрики бумажные и целлюлезные. Возможны и другие варианты соединения оз. Кизи железной дорогой непосредственно с заливом Де-Кастри, являющимся прекрасной морской гаванью, но указанный выше вариант представляется наиболее осуществимым с наименьшими затратами средств, почему он и описан столь подробно.

Резюмируя вышеуказанное, нужно придти к следующим выводам:

1) Леса громадных массивов в районе оз. Кизи и Кади и далее вверх по Амуру, при соединении указанных озер с Татарским проливом, получают более дешевый и легкий выход на Тихоокеанское побережье, в виду сокращения путей транспорта до 500 верст.

2) Суда любой морской осадки могут грузиться непосредственно с берега в заливе Табах или Де-Кастри, чем удешевятся перевалочные работы, по сравнению с таковыми в Николаевском порту, где бар между Николаевском и океаном является постоянным препятствием для вхождения в порт глубоко-сидящих морских пароходов.

3) Все затраты по соединению оз. Кизи с Татарским проливом, несомненно, окупятся быстро.

4) Навигационный период удлинится, по сравнению с ним в Николаевском порту, так как залив Де-Кастри замерзает позднее, нежели устье Амура и всего на 3—4 месяца в году, причем при работе ледоколов этот период может быть еще сокращен.

#### Участок № 22—«Софийская дача».

Общая площадь 210.000 дес.; хозяйственно-удобная 161.509 дес. Ежегодный отпуск древесины 1.777.000 куб. фут. Годичная лесосека 800 дес. Дача лесоисследована в 1914 году.



По господству пород дача занята: елово-пихтовыми насаждениями до 68%, лиственничными до 16% и березо-осиновыми 16%. Участок находится в зоне елового типа и на границе перехода к елово-кедровому типу, почему в нем уже встречается кедр. Участок расположен по правому берегу р. Амура, на протяжении до 60 верст, к югу от предыдущего, доходит до села Циммермановки и обнимает северные и северо-западные склоны хребта Сихото-Алина, берущего здесь свое начало. Вывозка леса гужем до р. Амура в среднем не выше 10 верст. Центром участка является село Софийское. В селе Циммермановке—почтово-телеграфная контора. Район мало-населен. Участок не эксплуатировался.

#### Участок № 23—«Река Саласу».

Общая площадь 500.000 дес.; хозяйственно-удобная—250.000 дес. Ежегодный отпуск древесины—2.750.000 куб. фут. Годичная лесосека—1.250 дес. Участок не лесоисследован.

Примерное распределение насаждений с господством лиственницы—75%, ели и пихты—13%, березы и осины—12%.

Кедр встречается единично и группами среди еловых насаждений, доходя до 0,3—04%.

Участок расположен по правому берегу р. Амура, примыкая к нему на протяжении до 70 верст, к югу от предыдущего участка № 22; обнимает западные склоны хребта Сихото-Алина по бассейну р. Саласу и ее притокам. Р. Саласу пригодна для плотового сплава на расстоянии от устья до 25 верст и далее для молевого сплава, но требует расчистки. Выход леса—по р. Саласу к Амуру, а также гужем к р. Амуру, при среднем расстоянии вывозки до 10 верст.

Район густо-населен. Главные селения: Федоровское, Нята, Самагду, Карге, Жеребцово, Зеленый Бор, Литвинцево, Дырен и Монголь.

Главное занятие населения—рыболовство и охота. При открытии работ по лесозаготовкам население, несомненно, охотно будет заниматься лесными работами, но необходим завоз хлеба. Участок не эксплуатировался.

#### Участок № 24—«Мачтовая дача», называемая «Хоми».

Общая площадь—540.000 дес.; хозяйственно-удобная—351.166 дес. Ежегодный отпуск древесины—3.863.000 куб.



фут. Годичная лесосека—1.755 дес. Дача лесоисследована в 1915 году.

Участок занят насаждениями: кедрово-еловыми—до 17% площади; елово-пихтовыми—до 25%; лиственнично-еловыми—44% и березово-осиновыми—14%. Кедр встречается во всех насаждениях, кроме лиственных. Среди насаждений встречаются: дуб, липа, ильм, и редко—бархат и маньчжурский орех.

Участок расположен к югу от предыдущего, по правому берегу р. Амура, на протяжении до 110 верст от с. Нижне-Тамбовского до с. Орловского; занимает северо-западные предгорья и склоны хребта Сихото-Алина, уходя вглубь от Амура в северной части до 40 верст и в южной до 80—100 верст. Южной границей его служит водораздел между р. р. Мачтовой и Хунгари.

Главные реки в участке: Тудур и Мачтовая, берущие начало в хребте Сихото-Алина и впадающие в Амур. Из них Мачтовая пригодна для сплава моём до 60 верст и Тудур до 25 верст. Гужевая возка к Амуру и к указанным рекам от нуля до 20 верст. Сплав леса—плотами к г. Николаевску.

Район мало-населенный. Из селений можно отметить: русские—Верхне, Средне и Нижне-Тамбовское и Орловское, из гольдских—Тульсан, Нянгино, Тюча, Онды, Сюсо, Бельге, Окой и Аланское.

Главное занятие жителей—рыбная ловля и охота, отчасти,—сельское хозяйство и лесной промысел, хотя последний имеет место редко, за неразвитостью лесной промышленности. Участок не эксплуатировался.

#### Участок № 25—«Вознесенская дача».

Общая площадь—700.000 десятин; хозяйственно-удобная—421.414 дес. Ежегодный отпуск древесины 4.636.000 куб. фут. Годичная лесосека 2.100 дес. Дача исследована в 1915 году.

Состав насаждений по господствующим породам: кедровых—26%, елово-пихтовых—32%, лиственничных—30% и березово-осиновых—12%.

Из широколиственных пород встречается: дуб, орех, бархат, клены, ильм, диморфант и др.

Участок расположен на правом берегу р. Амура и занимает бассейн правого по течению берега р. Хунгари до



---

верховьев ее, с северной границей, смежно с предыдущим участком, по водоразделу рек Хунгари и Тудура (хр. Хоми и Кырки).

В Хунгари впадают справа притоки: Хур, Сондоми, Ходзяхэ и Уодоми. Хунгари берет начало с хребта Сихото-Алина и впадает в Амур, имея протяжение до 150 верст. По расчистке представит из себя прекрасный сплавной путь для леса—частью россыпью, частью плотами. Характер местополо-



**Заросли клена и сирени в Майхинской даче (возраст 40—50 лет).  
Будищевское лесничество.**

жения сильно гористый, пересеченный. Гужевая возка к Хунгари и ее притокам от нуля до 10—15 верст.

Район мало-населенный. Главное селение Вознесенское—русское; Синда, Дзяфу, Донгда, Хунгари—гольдские. Главное занятие жителей, как и в предыдущем участке.

Участок не эксплуатировался.



**Участок № 26—«Иннокентьевская дача».**

Общая площадь—270.500 дес.; хозяйственно-удобная—176.088 дес. Ежегодный отпуск древесины—1.936.000 куб. фут. Годичная лесосека 880 дес. Дача исследована в 1915 году.

Дача занята насаждениями с господством: кедра—35%, ели и пихты—15%, лиственницы—23%, березы и осины—27%. Дуб, ясень, липа, клен, орех, в качестве примеси, встречаются во всех насаждениях.

Дача расположена по правому берегу р. Амура, смежно с предыдущей, и обнимает левый берег р. Хунгари с притоками и бассейны рек, впадающих в Иннокентьевское озеро, как-то: Хайдур, Холджен, Большая и Малая Кучи и Манома. Южной границей участка является водораздел между указанными реками и р. Онюем (Дондон или Соле). Сплав леса возможен по р. Хунгари, Маноме, Хайдуру и его притокам к р. Амуру. Населенные пункты: Иннокентьевское, Малмыж, Хайдур, Чичачи, Хырра, Ларчи и др.

Участок эксплуатировался частью для сплава бревен из кедра на Малмыжский лесопильный завод Т-ва «Пьянков и Хлебников».

**Участок № 27—«Онюйская дача».**

Общая площадь—700.000 дес.; хозяйственно-удобная—429.247 дес. Ежегодный отпуск древесины—4.722.000 куб. фут. Годичная лесосека—2.140 дес. Дача исследована в 1913 году.

Дача занята насаждениями с господством: кедра—20%, ели и пихты—53%, лиственницы—5% и лиственных—22%. Лиственные насаждения по господству пород можно распределить примерно: до 30% дубовых, до 35% ясеневых и до 35% березовых.

Дача расположена по бассейну р. Онюя (Дондон), охватывая западные склоны Сихото-Алина, с севера граничит с предыдущим участком; с юга же—по водоразделу притоков, впадающих в р. Онюй, и системе р. Мухена. К Амуру дача прилегает на протяжении до 100—125 верст (до р. Хор). Выход леса к р. Амур сплавом по р. Юньюй, по расчистке ее, обеспечен с расстояния до 100 вер. и по многочисленным ее притокам.