

# ЖИВОПИСНАЯ РОССИЯ

ТОМЪ XII.

ЧАСТЬ ВТОРАЯ

# ЖИВОПИСНАЯ

# РОССИЯ.

## ОТЕЧЕСТВО НАШЕ

ВЪ ЕГО

ЗЕМЕЛЬНОМЪ, ИСТОРИЧЕСКОМЪ, ПЛЕМЕННОМЪ, ЭКОНОМИЧЕСКОМЪ И БЫТОВОМЪ ЗНАЧЕНИИ.

ПОДЪ ОБЩЕЙ РЕДАКЦІЕЙ

П. П. СЕМЕНОВА,

*ВИЦЕ-ПРЕДСѢДАТЕЛЯ ИМПЕРАТОРСКАГО РУССКАГО ГЕОГРАФИЧЕСКАГО ОБЩЕСТВА.*

ТОМЪ ДВѢНАДЦАТЫЙ.

ЧАСТЬ ВТОРАЯ.

ВОСТОЧНЫЯ ОКРАИНЫ РОССИИ.

ПРИМОРСКАЯ И АМУРСКАЯ ОБЛАСТИ.

съ 203 рис. въ текстѣ и 36 отдѣльными картинами, рѣзанными на деревѣ, и 2 географическими картами.



ИЗДАНИЕ ТОВАРИЩЕСТВА М. О. ВОЛЬФЪ.

С.-ПЕТЕРБУРГЪ,

Гостини́й дворъ, № 18.

МОСКВА,

Кузнецкій мостъ, № 12

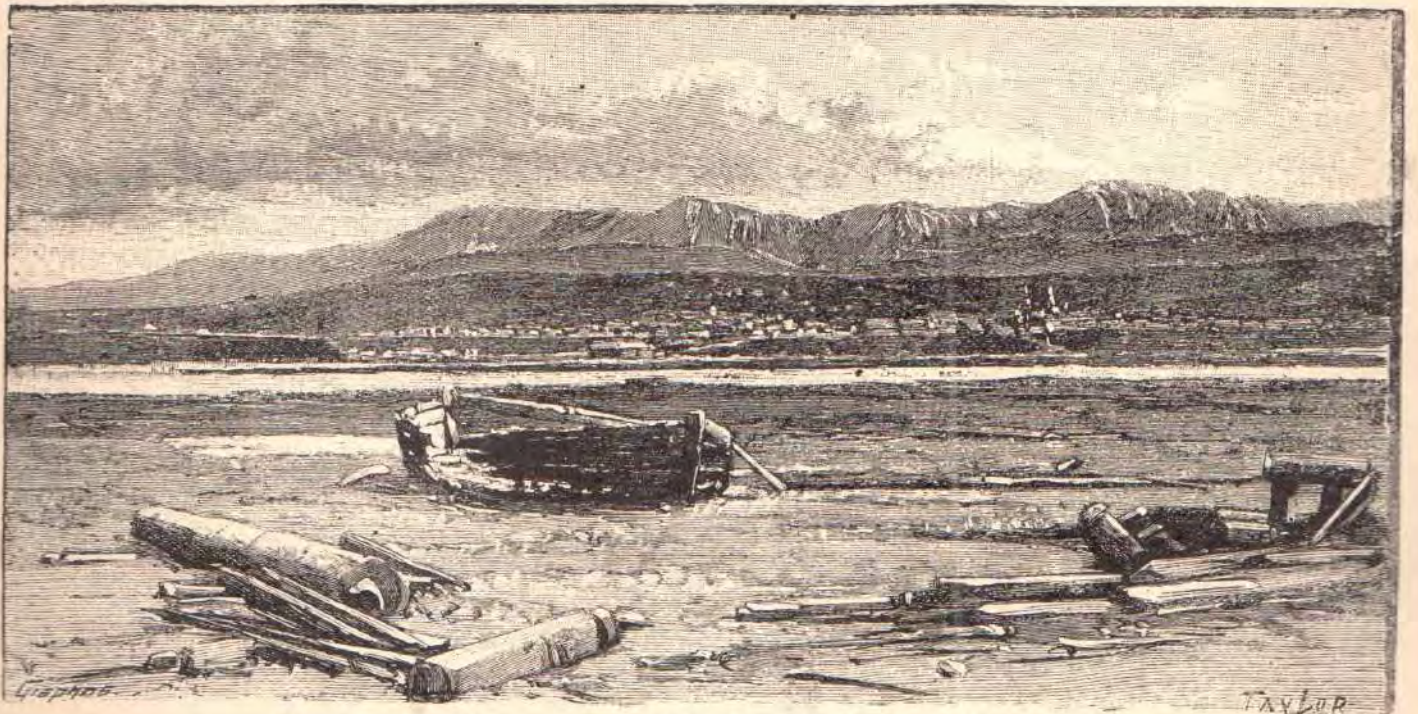
# ВОСТОЧАВЫЯ ОКРАИНЫ РОССІИ.

Приморская и Амурская области.

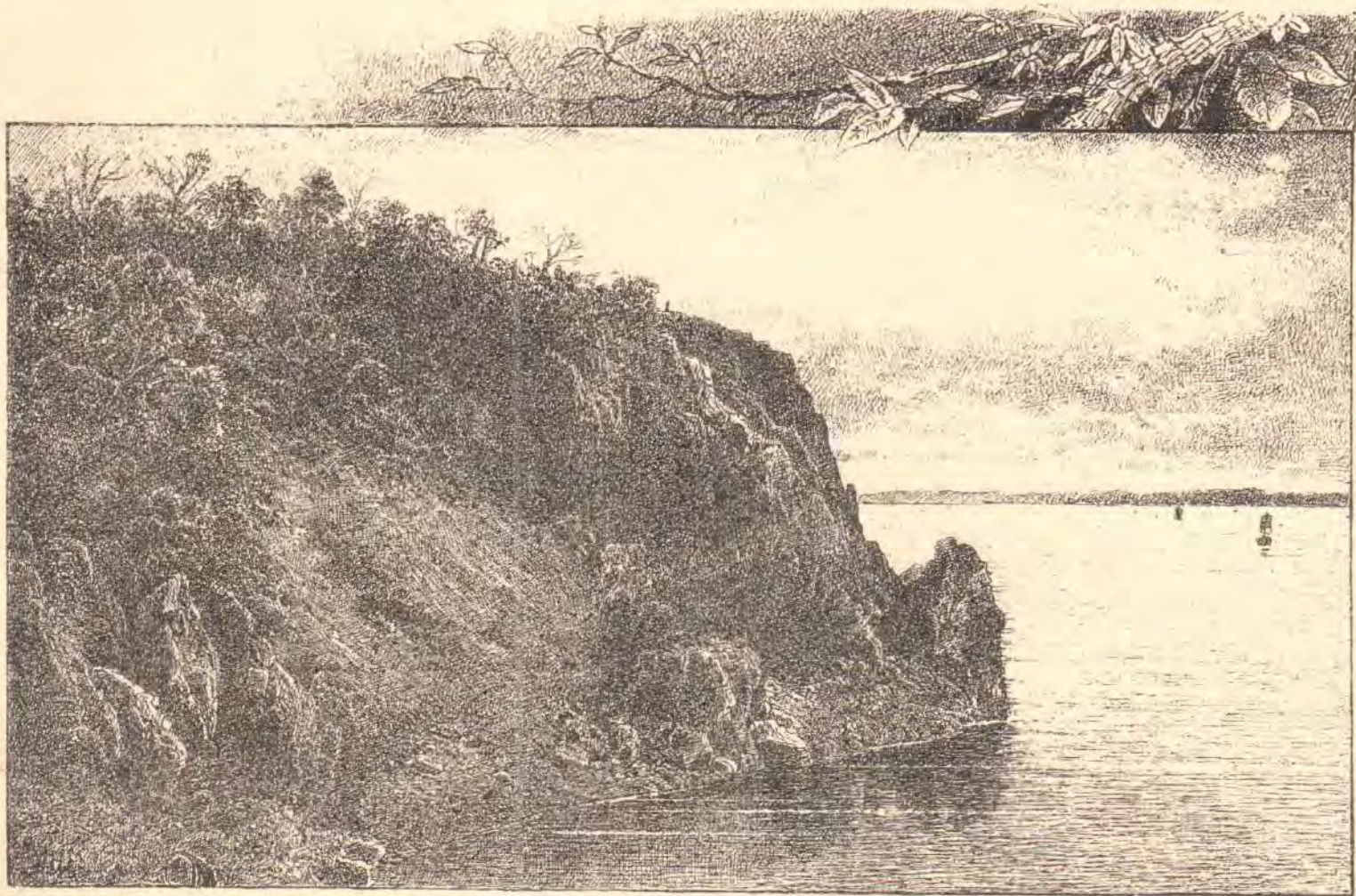
ГЕРБЫ



ОБЛАСТЕЙ.



Селеніе Александровское (при впаденіи Нерли въ заливъ Де-Кастри)



Утесъ Тырь на Амурѣ.



Памятникъ близъ деревни Тыръ въ низовьѣ Амура.



Типы мангуновъ.

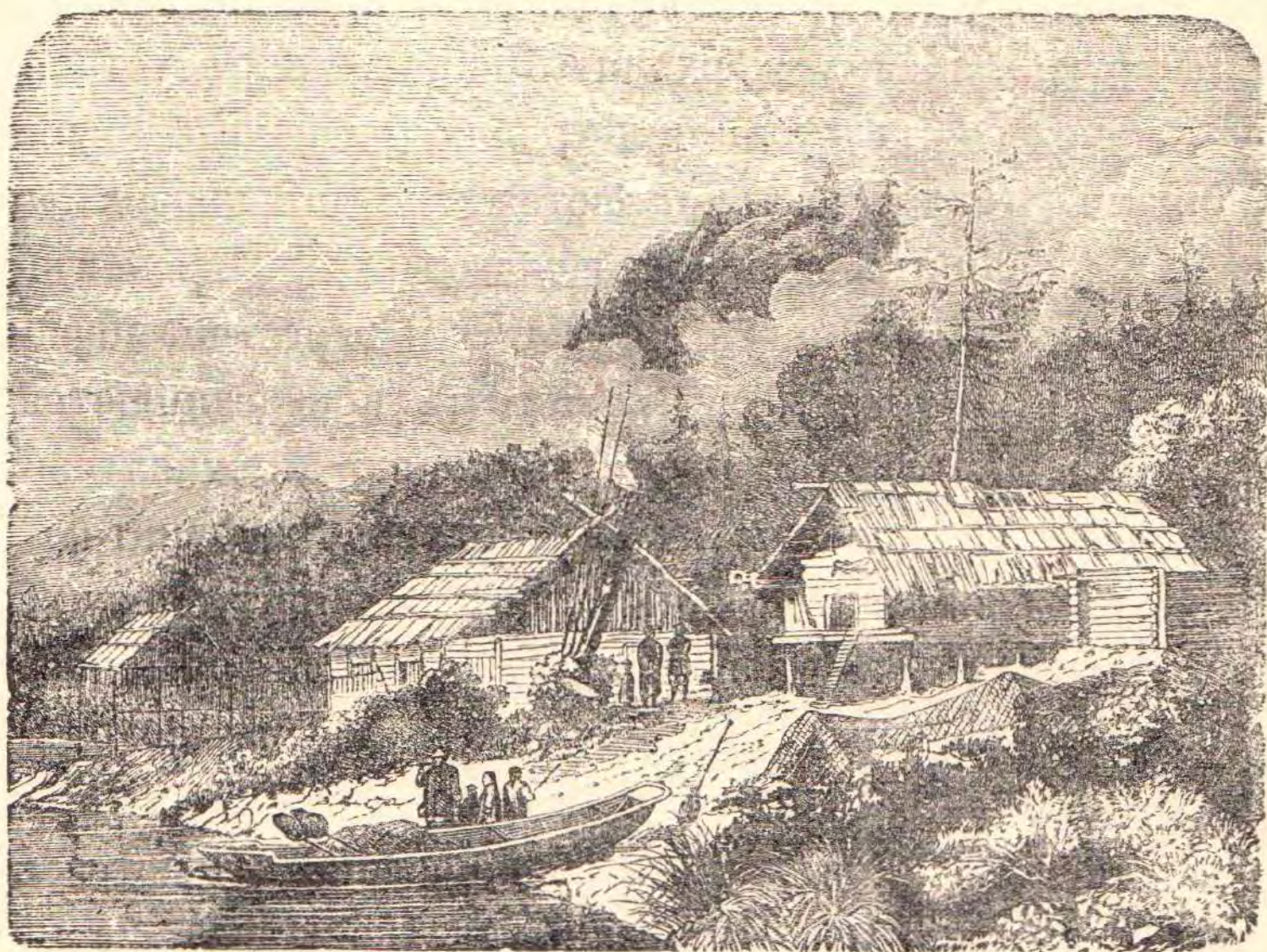




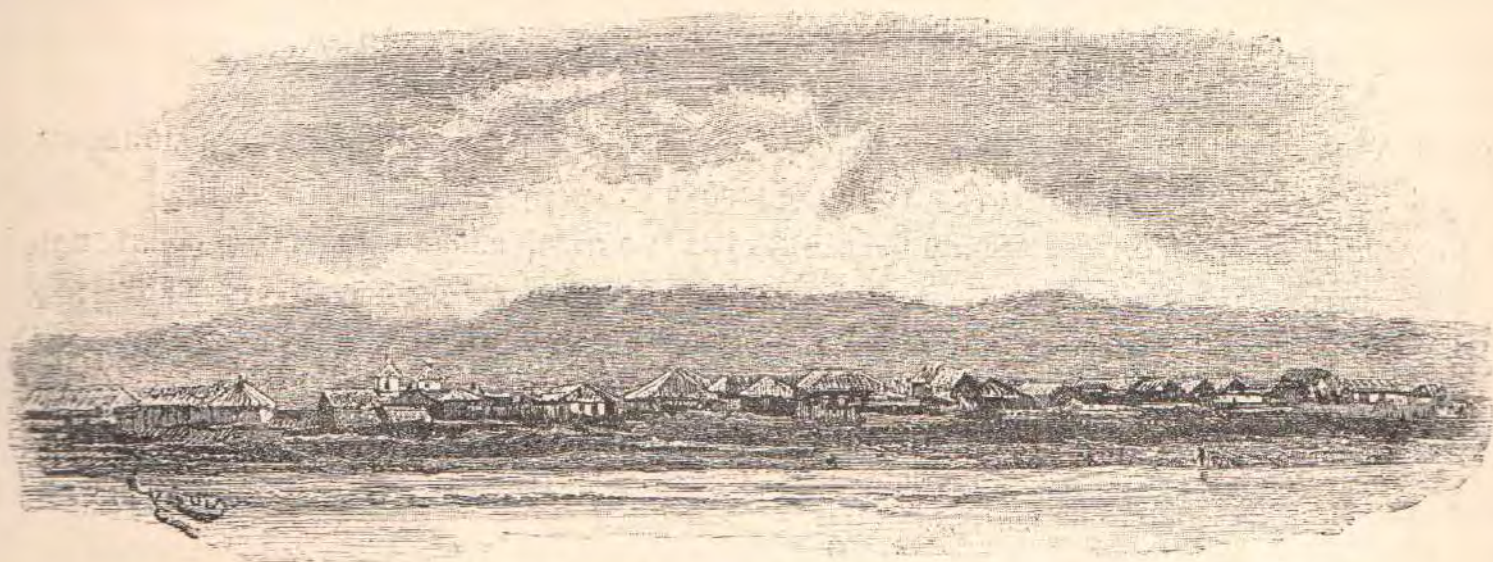
Орочонская юрта.



Мангуны на Амуре.



Мангунская деревня.



Казацкое поселеніе на Амурѣ.

## ОЧЕРКЪ VIII.

### НИЗОВЬЕ АМУРА.

Отъ устья Усури до моря.—Озера Кизи и Кыбо.—Михайловскъ и Софійскъ.—Николаевскъ.—Гилъки и айны.

*Я изъ странъ, въ которыхъ соболь  
Съ давнихъ поръ ведетъ свой родъ,  
Гдѣ лисица съ горностаемъ  
Драгоценный мѣхъ даетъ,  
Гдѣ олень стадами бродитъ,  
Гдѣ боберъ родится съдѣ.  
Я изъ той страны, чьей краше  
И пушистѣй бѣлки нѣтъ.*

СЕММЛАУЖИНСКИЙ.

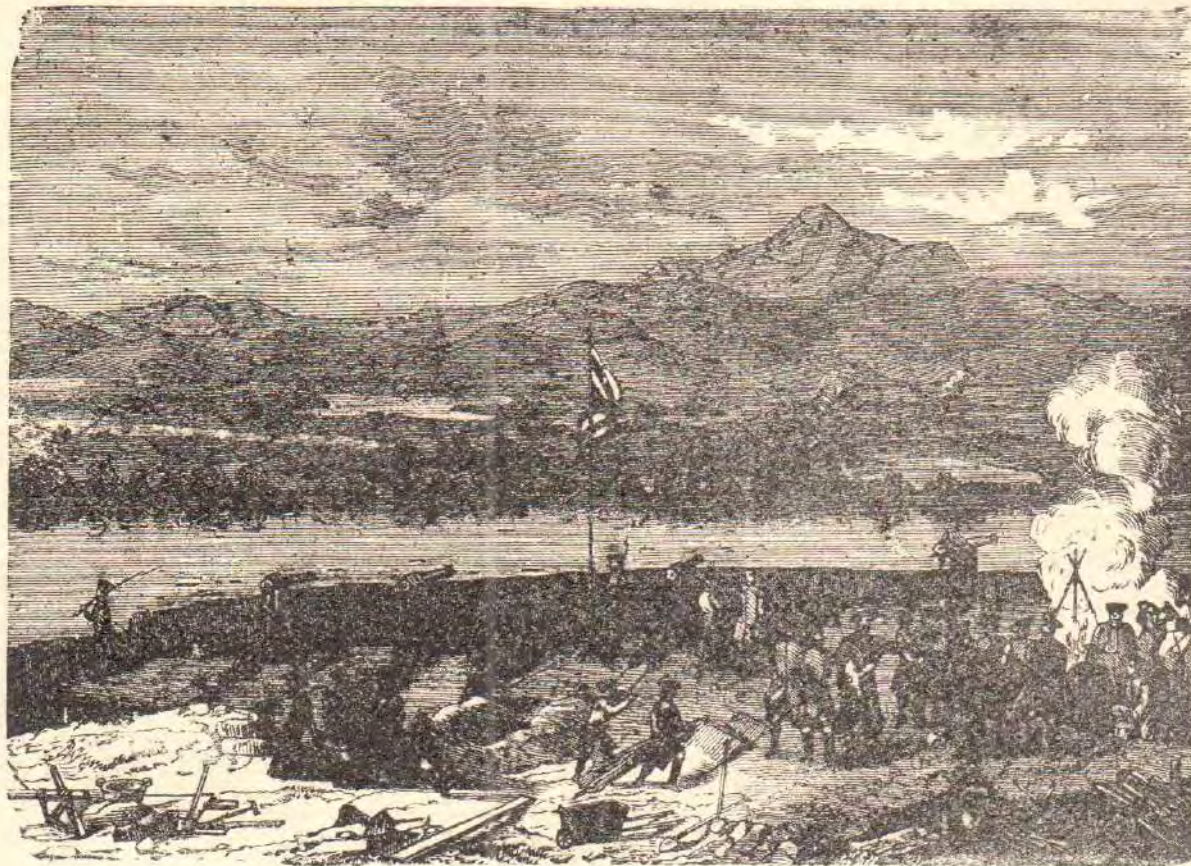


тѣ устья Усури, впадающей въ Амуръ съ правой стороны, почти на протяженіи восьмисотъ верстѣ, Амуръ течетъ по направленію къ сѣверо-востоку, гдѣ онъ доходитъ до озера Кизи. На этомъ колѣнѣ, въ тѣхъ мѣстахъ, гдѣ Амуръ соединяется въ одно русло, весьма часто ширина его доходитъ до трехъ верстѣ. Въ этомъ плескѣ Амуръ часто разбивается на множество протоковъ, а въ него впадаютъ съ правой стороны рѣка Дондонъ и Хунгари, а съ лѣвой—довольно значительная рѣка Горынь, вытекающая изъ предгорій сѣверной части Буреинскаго хребта и вливающаяся въ Амуръ двумя устьями. Эта рѣка протекаетъ около четырехсотъ пятидесяти верстѣ имѣетъ весьма быстрое теченіе. Въ нижнемъ своемъ теченіи Горынь протекаетъ въ узкой днѣ, ограниченной высокими береговыми горами.

Эти горы съ правой стороны продолжаютъся и ниже устья р. Горыни; лѣвый же берегъ Амура отъ устья Горыни представляетъ равнину, далеко простирающуюся по направленію къ низовьямъ. Амуръ на правой сторонѣ образуетъ замѣчательную бухту, въ связи съ которой находится довольно обширное озеро Кизи, занимающее долину не широкаго хребта, отдѣляющаго здѣсь теченіе Амура отъ Восточнаго океана.

Волокъ, отдѣляющій озеро Кизи отъ залива Де-Кастри, издавна служилъ для сношеній между жителями прибрежій Амура и островомъ Сахалиномъ. Въ озеро Кизи впадаетъ рѣчка Таба, вытекающая не далеко отъ морского берега, по ней то и происходитъ сообщеніе, а въ нея до берега положены муши, на протяженіи почти двухъ верстѣ, по которымъ жители перетаскиваютъ въ Татарскій проливъ свои лодки.

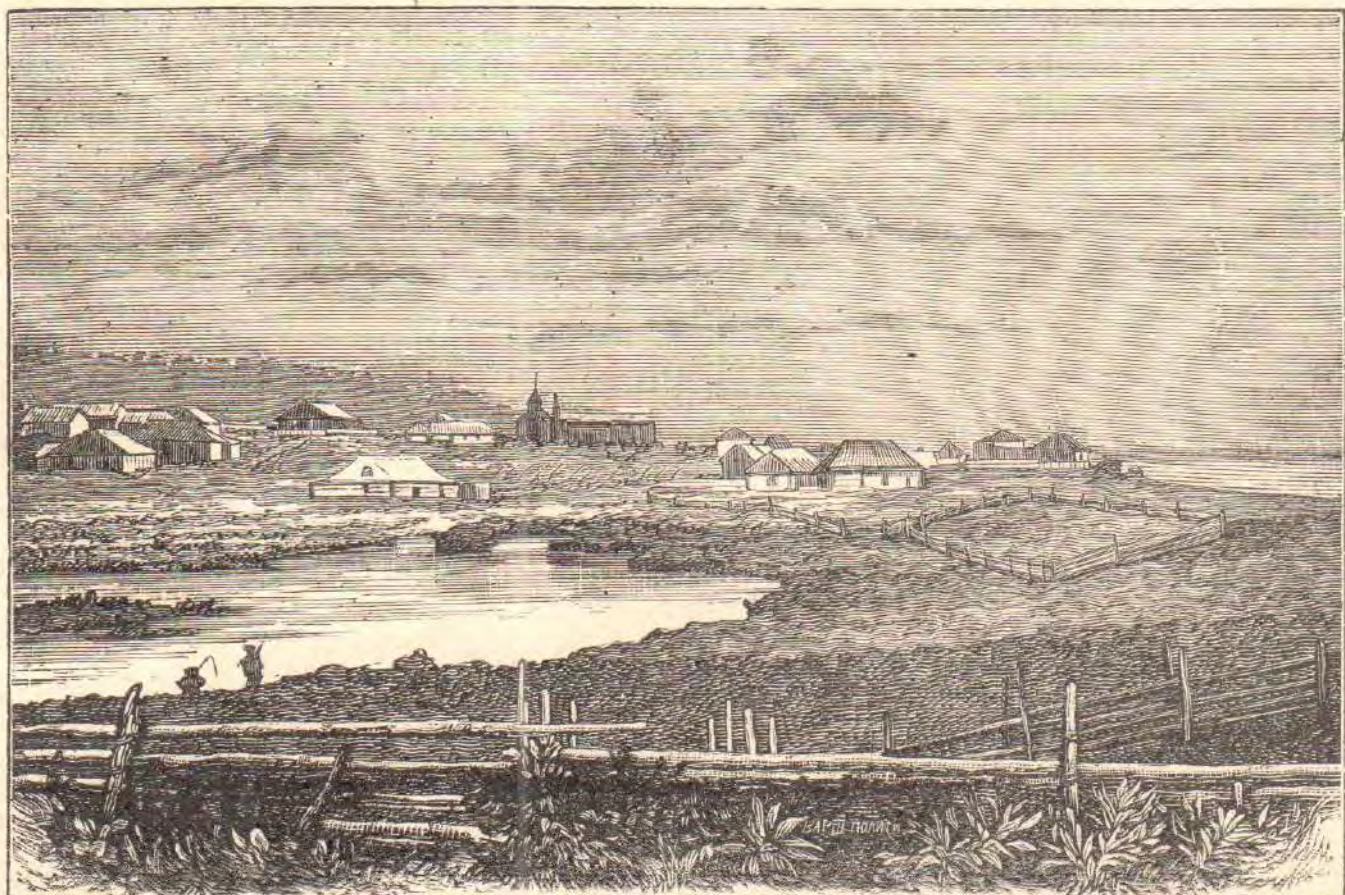
Кромѣ р. Табы и множества мелкихъ горныхъ рѣкъ, въ озеро Кизи вливается весьма быстрая рѣка Яй. Озеро соединяется съ Амуромъ, или съ однимъ изъ его притоковъ и образуетъ бухту. На этой-то бухтѣ Амура выстроены Маринскій постъ—одно изъ значительныхъ



Маринскій фортъ.

НЫМЪ  
ОСНО  
ДЛЯ  
СКИХЪ  
НЫХЪ  
СКОМ  
НОСТИ  
УДОБ  
Вбли  
Кизи  
съ М  
нимал  
ничес  
годы  
Вер  
наход

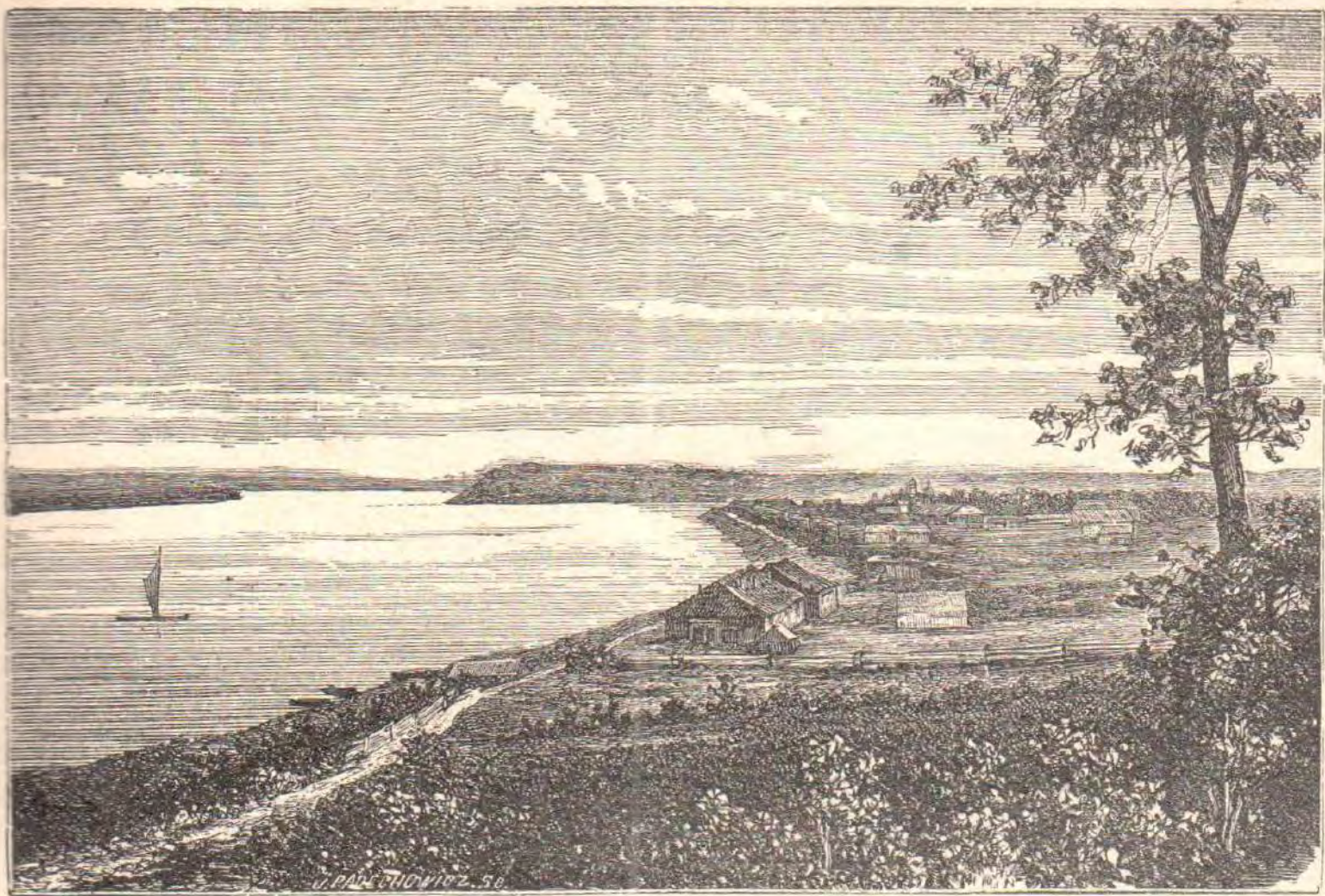
Онъ, подобно Маринску, расположенъ на правомъ берегу Ам  
фійскъ былъ заложенъ въ тѣхъ видахъ, чтобы провести къ  
который служитъ преддверіемъ Николаевского порта и откр  
долѣе. Но такъ какъ теперь мысль о дорогѣ оставлена, то С



Софійскъ.



Въ Михайловскомъ форте.



Маринскъ.