

**АВТОГРАФЫ РОССИЙСКИХ
УЧЕНЫХ XIX – НАЧАЛА XX ВЕКА
НА КНИГАХ
ИЗ РЕДКОГО ФОНДА ДВГНБ**

*Выполнила: сотрудник редкого фонда ДВГНБ,
библиотекарь Струк К. А.*

На рубеже XIX – XX вв. происходит интенсивное развитие российской науки. Появляются университеты, гимназии, училища.



Императорский Московский университет. Акварель К. Юона

С помощью книг осуществлялся обмен информацией о достижениях науки в среде ученых. Авторы научных трудов подписывали и преподносили издания своих работ знатым лицам, коллегам, дарили на память друзьям.

*Анъ въ отаки вавонуга
Синь премоу Кудингуги Караманскеръ Дубодуу
реда премоу сие книго
проезъ Витимовъ Невсамбучек.*

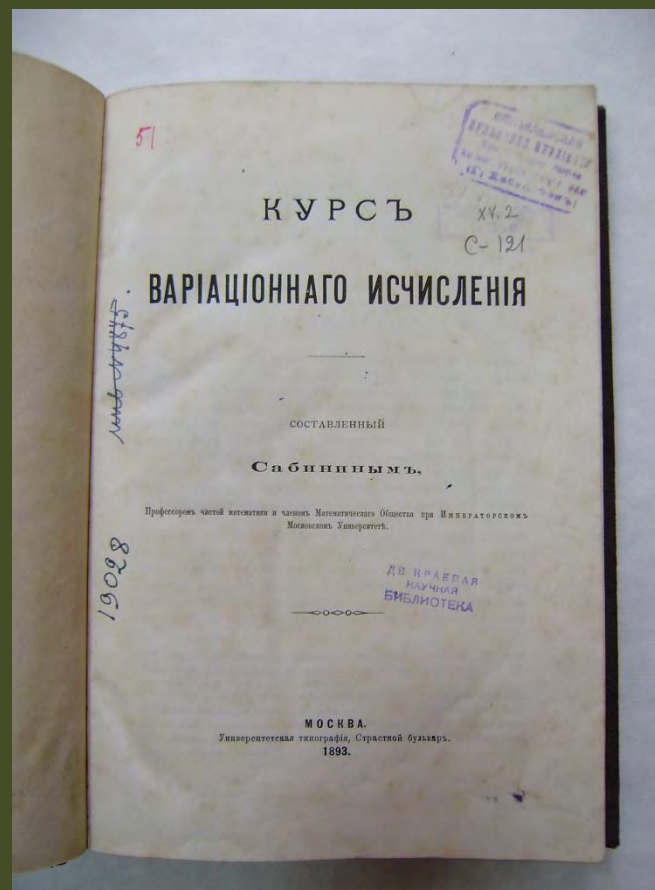


Ученик М. В. Остроградского



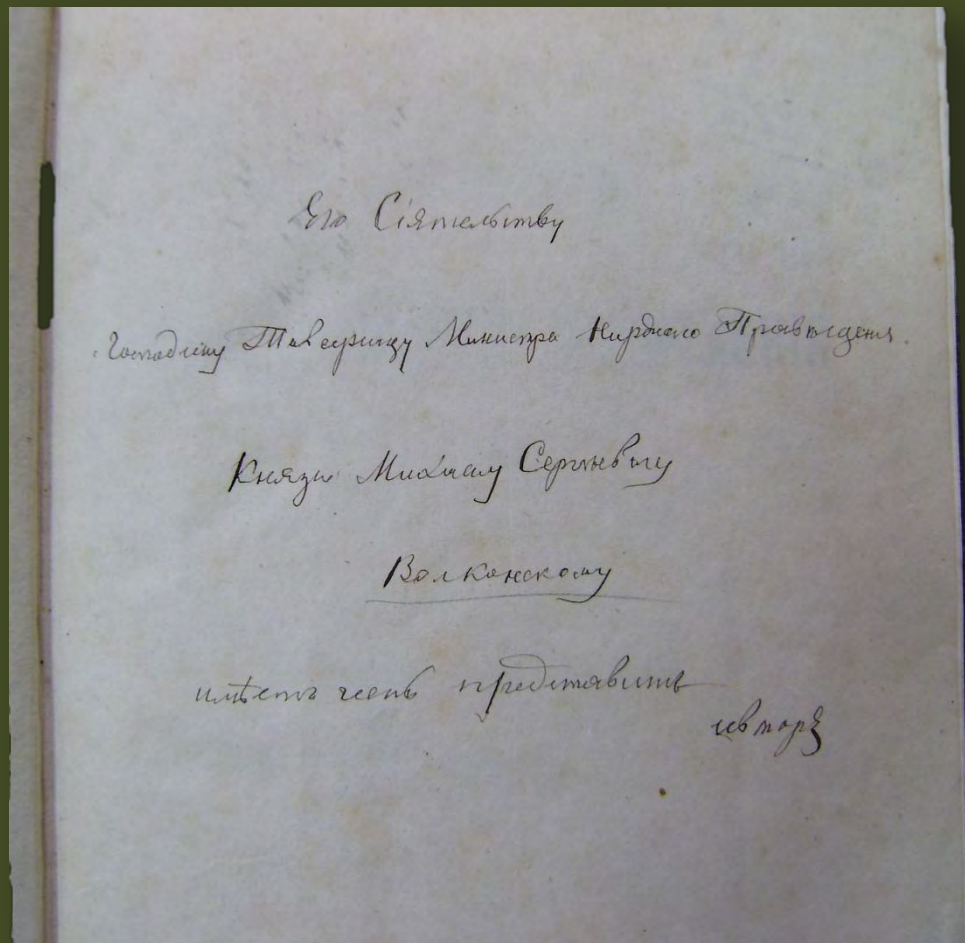
Е. Ф. Сабининъ.

Егор Федорович Сабинин
(1831 – 1909)



«Курс вариационного исчисления»
1893 г.

«Его сиятельству... князю Михаилу Сергеевичу Волконскому»

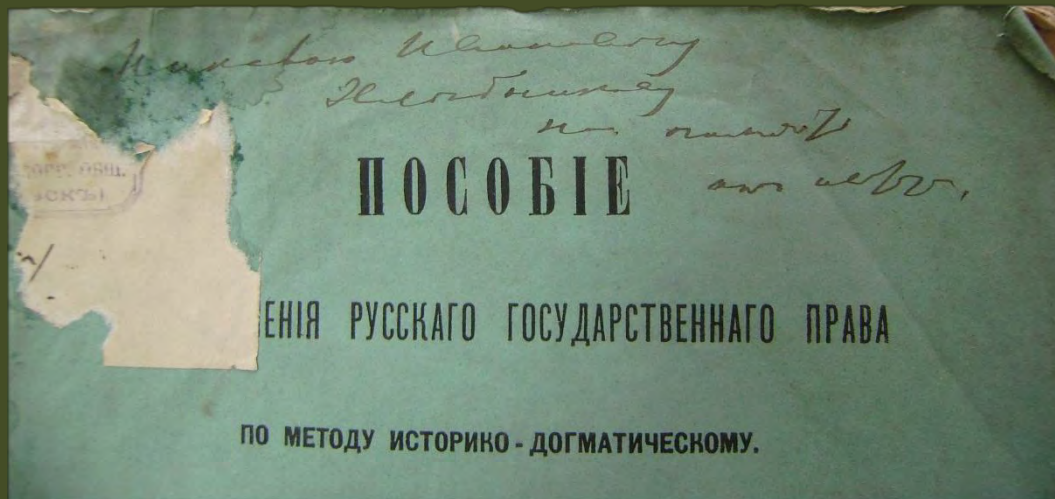


Автограф на книге Е. Ф. Сабина «Курс
вариационного исчисления»



Михаил Сергеевич Волконский.
С 1882 по 1896 гг – товарищ министра
народного просвещения

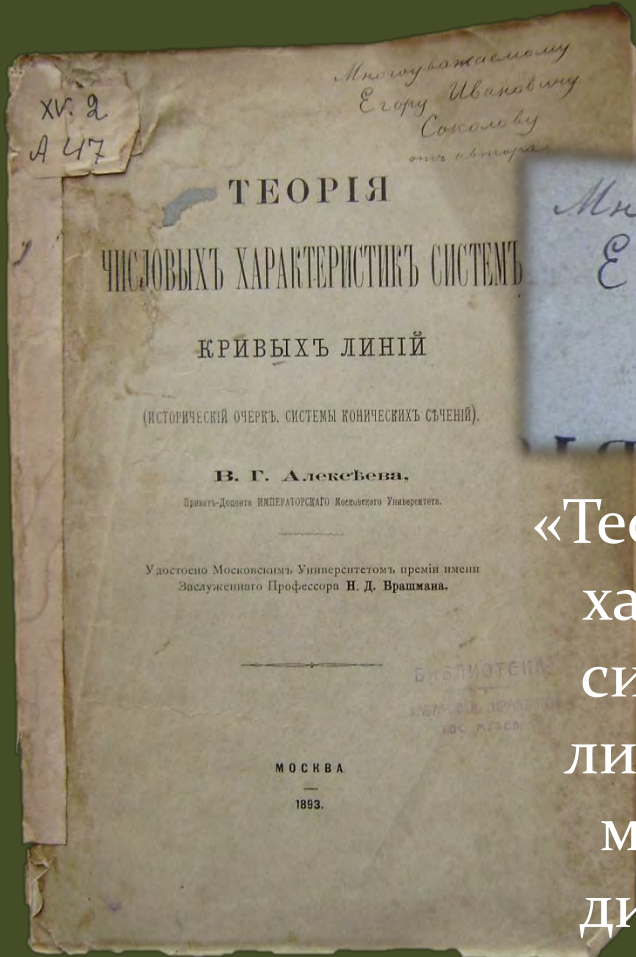
Пособие по изучению русского государственного права А. В. Романовича- Славатинского



«Николаю Ивановичу Хлебникову
на память от автора»



Виссарион Григорьевич Алексеев – забытое имя в математике



«Теория числовых
характеристик
систем кривых
линий» 1893 г. –
магистерская
диссертация и
первая работа В. Г.
Алексеева

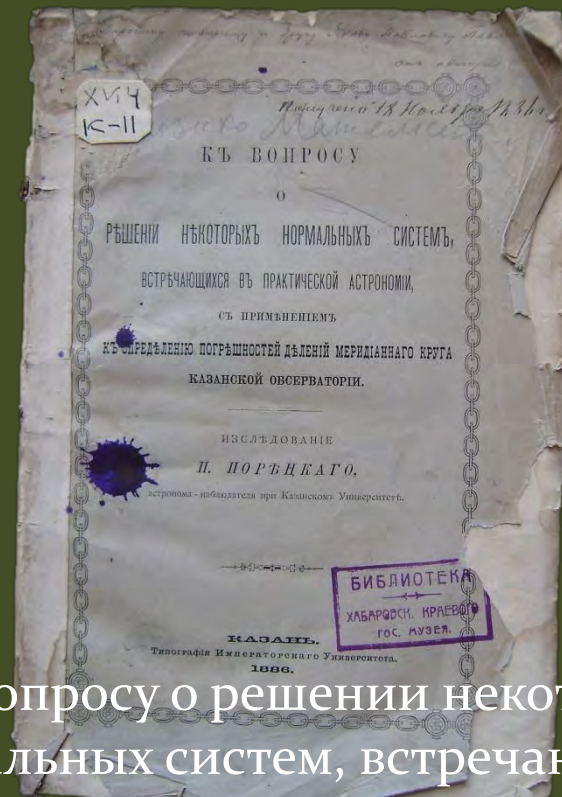


Виссарион Григорьевич
Алексеев (1866 – 1943)

Великий русский логик – П. С. Порецкий

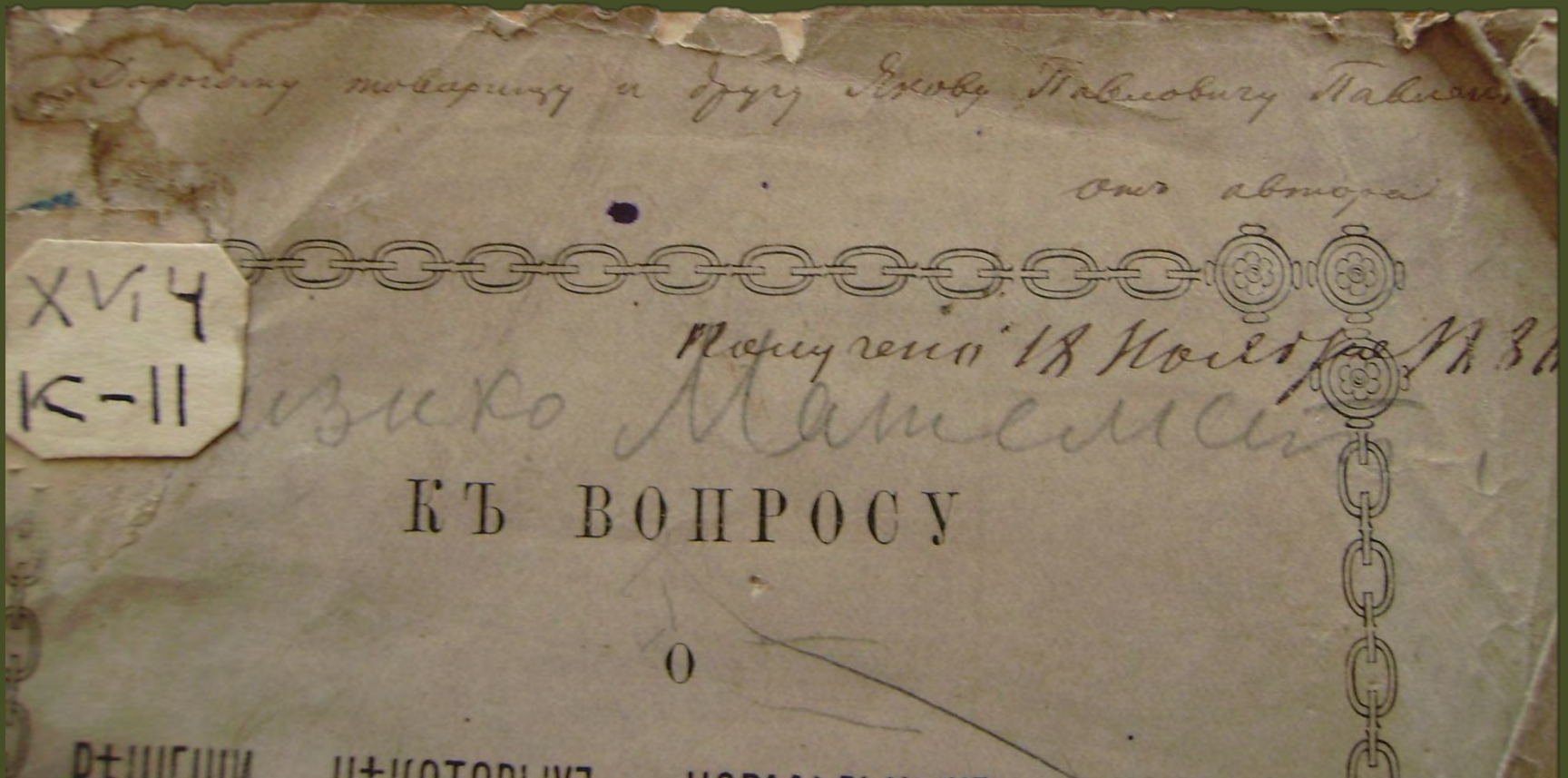


Порецкий Платон Сергеевич
(1815 – 1907) – основоположник
русской логики



«К вопросу о решении некоторых нормальных систем, встречающихся в сферической астрономии, с применением к определению погрешностей деления меридианного круга Казанской обсерватории» 1886 г.

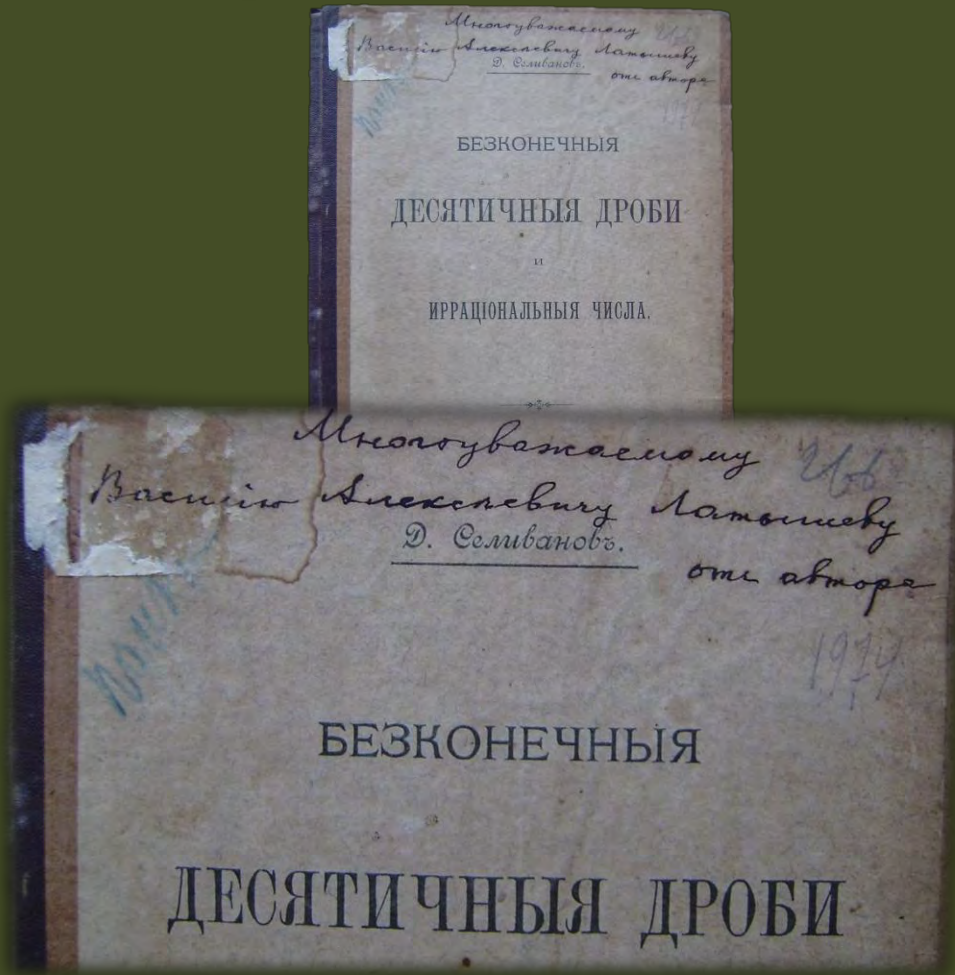
«Дорогому товарищу и другу Якову Павловичу Павленко»



«Бесконечные десятичные дроби и иррациональные числа»



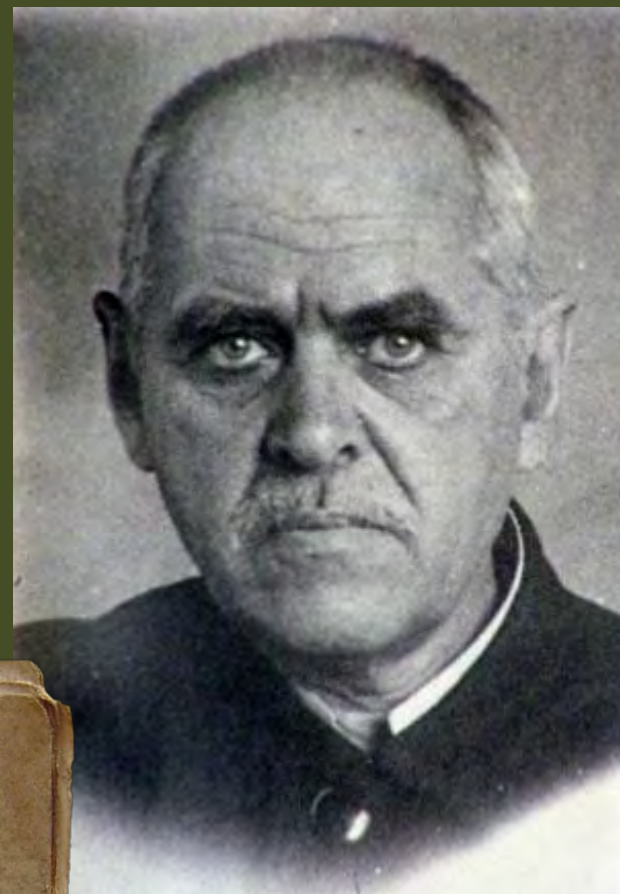
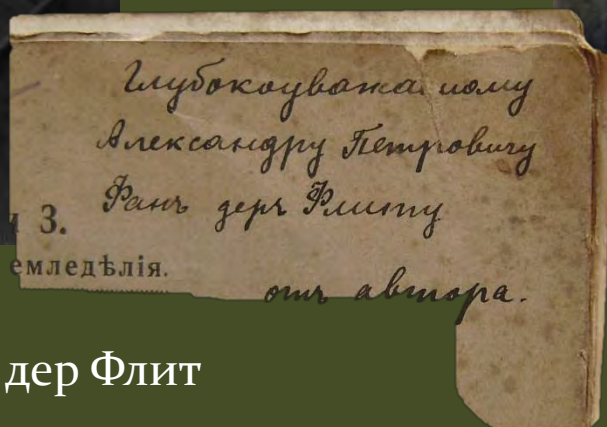
Дмитрий Федорович Селиванов
(1855 – 1932)



Учитель и ученик



Александр Петрович Фан дер Флит
(1870 – 1941)

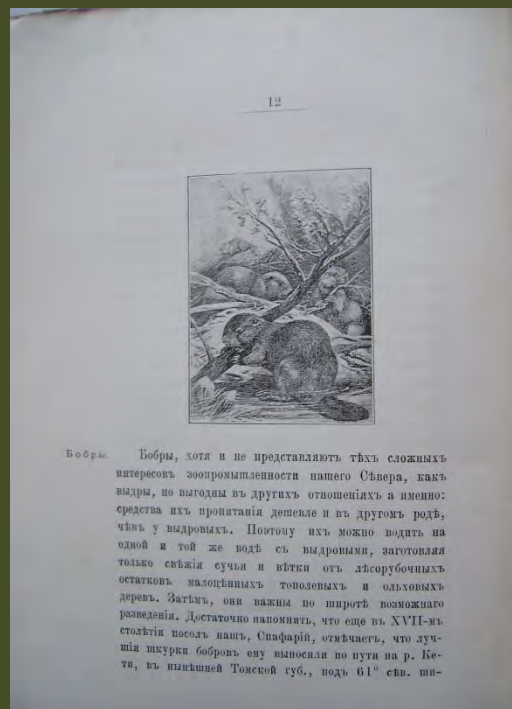


Федор Ильич Баранов
(1886 – 1965)

«Русский зоопромышленный парк»



«Дорогому другу на добрую
память от автора. В. Т.
Ломоносову...»



Бобр. Бобры, хотя и не представляют тѣхъ сложныхъ интересовъ зоопромышленности нашего Сѣвера, какъ выдры, но выгодны въ другихъ отношеніяхъ а именно: средства ихъ пропитанія дѣшево и въ другомъ родѣ, чѣмъ у выдровыхъ. Поэтому ихъ можно водить на одной и той же водѣ съ выдровыми, заготовляя только свѣжія сучья и вѣтки отъ лѣсорубочныхъ остатковъ малодѣльныхъ топольныхъ и ольховыхъ деревъ. Затѣмъ, они важны по широтѣ возможнаго разведенія. Достаточно напомнить, что еще въ XVII-мъ столѣтіи поселяли на нихъ, Спафарій, отмѣчаетъ, что лучшія шкурки бобровъ ему выносили по пути на р. Кети, въ шлангѣ Тонской губ., водѣ 61° сѣв. ши-



Бобръ. Котикъ столь извѣстный по своему прекрасному и пѣновому вѣду, до сихъ поръ счтяется животнымъ исключительно морскимъ, при томъ распространеннымъ въ небольшой части Тихаго Океана между Командорскими и Алеутскими островами, до сѣверо-восточныхъ береговъ Японіи, съ одной, — и западныхъ береговъ Американскаго материка — съ другой стороны. Но извѣстны случаи дальнѣйшаго его существованія далеко къ югу и въ формѣ нѣсколькихъ разновидностей. Анадырскій-же начальникъ г. Сокольниковъ, въ своемъ прошлагоднемъ рапортѣ Генер.-Губернатору доноситъ,

*Редкий фонд Дальневосточной
государственной научной библиотеки
таит в себе еще множество загадок,
разгадать которые предстоит в
будущем.*